

# INSTITUTO NACIONAL DE ESTADÍSTICAS



## ANUARIO ESTADÍSTICO REGIONAL

2006

## REGIÓN DE ATACAMA

DIRECCIÓN REGIONAL

Chacabuco N° 46 Depto. 14 Copiapó

Casilla 405 E-mail: [region.atacama@ine.cl](mailto:region.atacama@ine.cl)

Teléfonos-fax: 212565 - 230856 -239549

<http://www.ineatacama.cl>



INSTITUTO NACIONAL DE ESTADÍSTICAS  
DIRECCIÓN REGIONAL DE ATACAMA

## **Anuario Estadístico Regional 2006 Región de Atacama**

Director Regional  
**Sergio Barraza Véliz**

Editor Responsable  
**Eduardo Murúa Malla**  
**René Riquelme Gómez**

Edición y Digitación  
**María Molina Castillo**

Colaboración de:  
**Richard García Zagua**  
**Carlos Godoy Espínola**  
**René Riquelme Gómez**  
**Gastón Rojas Pacheco**

Asesoría Informática:  
**Rossana Moyano D'Angelo**

**Instituto Nacional de Estadísticas**  
**Dirección Regional de Atacama**  
Chacabuco 546. Departamento 14  
Casilla 405 E-mail: [region.atacama@ine.cl](mailto:region.atacama@ine.cl)  
Teléfonos-Fax (52) 212565 – (52) 230856 – (52) 239549  
Copiapó – Chile  
<http://www.ineatacama.cl>



## PRESENTACIÓN



Para esta Dirección Regional de Estadísticas, es motivo de profunda satisfacción, poner a disposición de las autoridades, usuarios y público en general, el presente **ANUARIO ESTADÍSTICO REGIONAL DE ATACAMA 2006**, con cifras provisionarias correspondientes al año 2005.

Esta publicación, sumada a otros productos elaborados, pretende ser un instrumento que facilite la consulta de todos los usuarios de información estadística, para que tomen decisiones más acertadas en sus respectivas actividades. Además, reafirma la permanente política del INE de servir a la comunidad y contribuir al desarrollo regional.

En la primera parte de este Anuario, se incluyen algunos Informes que contienen un breve análisis sobre el comportamiento regional del Empleo; Índice de Actividad Económica Regional; Producción Minera; Generación y Distribución de Energía Eléctrica; Edificación; Ventas de Supermercados; Depósitos/Captaciones y Colocaciones del Sistema Financiero y Exportaciones. En la segunda parte, se presentan series estadísticas históricas con información de la región sobre aquellas materias más relevantes en el contexto regional, destacándose esta vez, algunas series referidas a la calidad de vida de los habitantes de la región, algunas series del Censo 2002, del empleo, de la actividad económica, entre otras. El contenido de esta publicación constituye una muestra de la información que contiene el Banco Regional de Estadísticas de Atacama que puede ser consultado en Internet en [www.ineatacama.cl](http://www.ineatacama.cl)

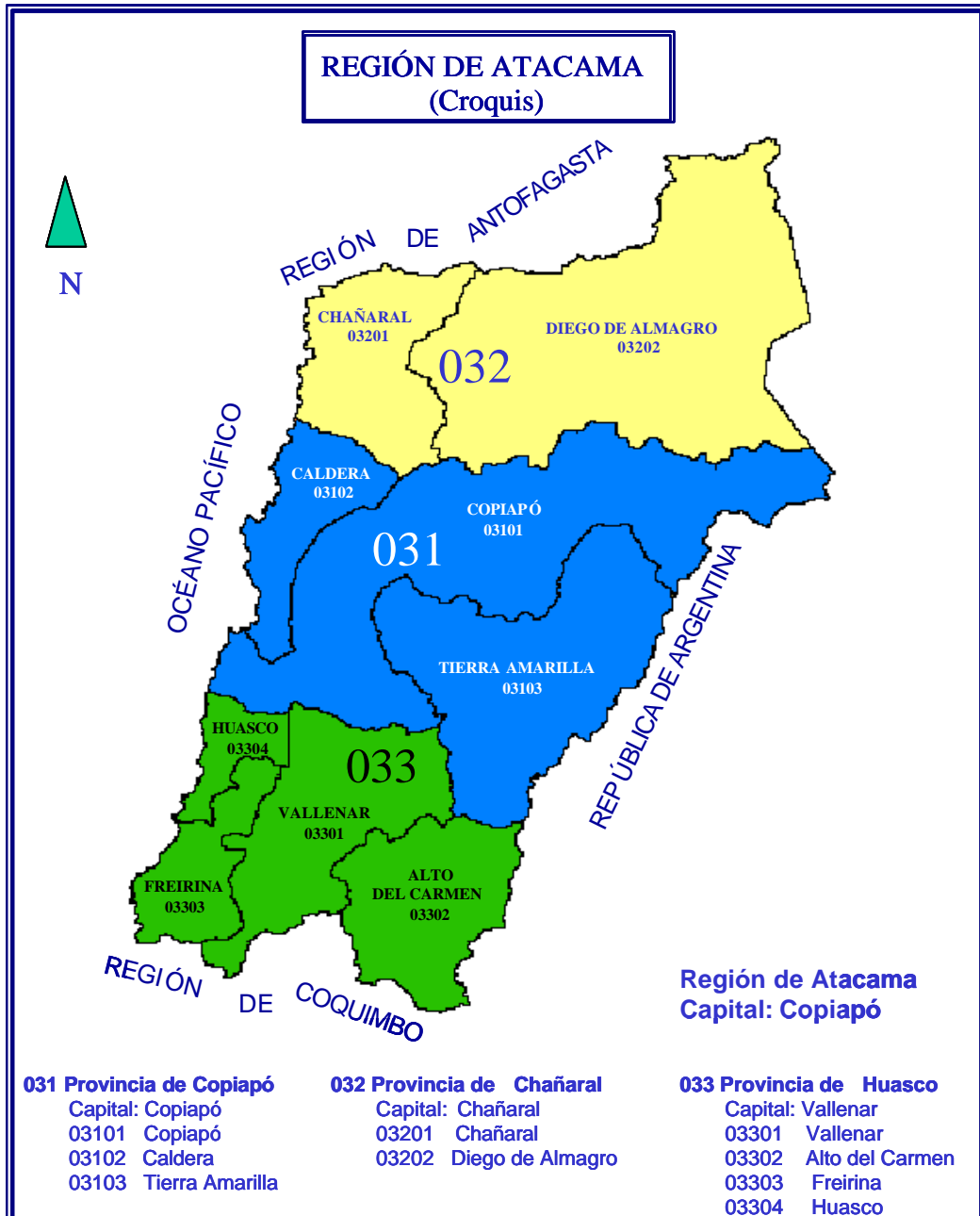
A las series de empleo que se presentan en este Anuario, próximamente se les aplicará un modelo matemático que incorporará las proyecciones de población realizadas en base al Censo de Población y Viviendas de 2002.



INSTITUTO NACIONAL DE ESTADÍSTICAS  
DIRECCIÓN REGIONAL DE ATACAMA

La Dirección Regional agradece a todas aquellas instituciones y personas, que a través de su reconocimiento dan el impulso necesario para seguir entregando productos estadísticos como este Anuario. Igualmente estará gustosa de recibir los comentarios, sugerencias o cualquier otro aporte de los usuarios, que ayude al mejoramiento de las estadísticas de la región.

**SERGIO BARRAZA VÉLIZ**  
**Director Regional**





## SÍMBOLOS Y ABREVIATURAS

-	No se registró movimiento
. . .	Información no disponible
0,0	Cantidad menor a la mitad de la unidad
.	Separación de grupos de tres dígitos
,	Separación de decimales
%	Por ciento
°C	Grado Celsius
e	Cifra estimada
r	Cifra rectificada
\$	Peso chileno
M\$	Miles de pesos chilenos
MM\$	Millones de pesos chilenos
US\$	Dólar estadounidense
Mls. de US\$	Miles de dólares estadounidenses
Alt.	Altitud
B.T.	Busca trabajo
Ha.	Hectárea
Kg.	Kilógramo
M.W.h.	Mega Watt hora
Lat.	Latitud
Long.	Longitud
Mls.	Miles
mm	Milímetro
m <sup>2</sup>	Metro cuadrado
m <sup>3</sup>	Metro cúbico
m.s.n.m.	Metros sobre el nivel del mar
N°	Número
n.e.p.	No especificado en otra partida
O	Oeste
S	Sur
Ton.	Tonelada



## ÍNDICE GENERAL DE MATERIAS

	<b>Página</b>
<b>PRESENTACIÓN</b>	
Croquis División Político-Administrativa	4
Símbolos y abreviaturas.....	5
Índice general de materias.....	6
<b>INFORMES ESTADÍSTICOS ANUALES</b>	
Informe anual sobre la situación laboral. Total Región. Año 2005 .....	16
Informe anual sobre el Índice de Actividad Económica Regional, INACER. Total Región. Año 2005 .....	19
Gráfico 1: Índice de Actividad Económica Regional, INACER, y variación porcentual .....	20
Informe anual sobre la producción de los principales minerales metálicos. Total Región. Año 2005.....	21
Gráfico 2: Producción de cobre, oro y plata. Período Enero/2004 – Diciembre/2005.....	22
Informe anual sobre la generación de energía eléctrica. Total Región. Año 2005 .....	23
Gráfico 3: Generación de energía eléctrica. Período Enero/2004 – Diciembre/2005 .....	24
Informe anual sobre la distribución de energía eléctrica. Total Región. Año 2005.....	25
Gráfico 4: Distribución de energía eléctrica. Período Enero/2004 – Diciembre/2005.....	26



	<b>Página</b>
Informe anual sobre la edificación aprobada e iniciada. Total Región. Año 2005.....	27
Gráfico 5: Edificación total aprobada e iniciada. Período Enero/2004 – Diciembre/2005.....	29
Informe anual sobre el índice de ventas de supermercados. Total Región. Año 2005.....	30
Gráfico 6: Variación del índice regional de ventas reales de supermercados en doce meses. Período Enero/2004 – Diciembre 2005.....	31
Informe anual sobre la evolución de los depósitos/captaciones y colocaciones del sistema financiero. Total Región. Año 2005 .....	32
Gráfico 7: Evolución de los depósitos/captaciones y colocaciones. Período Enero/2004 – Diciembre 2005 .....	33
Informe anual sobre valor de las exportaciones. Total Región. Año 2005 .....	34
Gráfico 8: Valor de las Exportaciones. Total Región. Período Enero 2004 – Diciembre 2005 .....	35

## **CUADROS ESTADÍSTICOS**

### **1. ESTADÍSTICAS SOCIALES, DEMOGRÁFICAS Y CONEXAS**

#### **1.2. ESTADÍSTICAS DEMOGRÁFICAS**

##### **1.2.1. ESTADÍSTICAS DE POBLACIÓN**

01	Población de 15 años y más, por estado civil o conyugal actual, según sexo y grupos de edad. Total Región Censc 2002.....	37
----	---	----





02	Población con discapacidad, por sexo y tipo de discapacidad, según grupos de edad. Total Región. Censo 2002.....	38
----	--	----

### **1.2.2. ESTADÍSTICAS VITALES**

01	Número de inscripciones de matrimonios, nacimientos, defunciones y mortinatos. Total Región. Años 2000 – 2005 y años 2004 y 2005, según meses.....	40
02	Tasa de natalidad y mortalidad infantil. Total Región. Años 1992 – 2004 .....	41

### **1.3. ESTADÍSTICAS DE VIVIENDA**

#### **1.3.2. CARACTERÍSTICAS E INSTALACIONES DE LOS LOCALES DE HABITACIÓN**

01	Total de viviendas por condición de ocupación, según área urbana-rural y tipo de vivienda. Total Región. Censo 2002.....	42
02	Número de hogares en viviendas particulares ocupadas, por condición de tenencia de la vivienda, según tipo de vivienda. Total Región. Censo 2002.....	43
03	Número de hogares particulares, por vehículos de uso particular, según sexo y tipo de actividad del Jefe de Hogar. Total Región. Censo 2002 .....	44



## 1.4. ESTADÍSTICAS DEL TRABAJO

### 1.4.1. POBLACIÓN ECONÓMICAMENTE ACTIVA

01	Población de 15 años y más, por situación en la fuerza de trabajo, ocupada y desocupada, por sexo, promedio años 2000 – 2005 y años 2004 – 2005, según trimestre móvil.....	45
02	Población de 15 años y más, por situación en la fuerza de trabajo, ocupada y desocupada, por sexo, promedio años 2000 – 2005 y años 2004 – 2005, según trimestre móvil. Ciudad de Copiapó.....	46
03	Población de 15 años y más, por situación en la fuerza de trabajo, ocupada y desocupada, por sexo, promedio años 2000 – 2005 y años 2004 – 2005, según trimestre móvil. Ciudad de Vallenar.....	47
04	Fuerza de trabajo ocupada, por rama de actividad económica, promedio años 2000 – 2005 y años 2004 – 2005, según trimestre móvil.....	48
	Gráfico 9: Composición porcentual de la fuerza de trabajo ocupada de la Región, por rama de actividad económica. Promedio año 2005.....	49
05	Fuerza de trabajo ocupada, por grupos principales de ocupación, promedio años 2000– 2005 y años 2004– 2005, según trimestre móvil.....	50
06	Fuerza de trabajo ocupada, por categoría en la ocupación, promedio años 2000 – 2005 y años 2004 – 2005, según trimestre móvil.....	51
	Gráfico 10: Composición porcentual de la fuerza de trabajo ocupada por categoría de la ocupación. Total Región. Promedio año 2005.....	52



07	Tasa de desocupación a nivel nacional y regional, según promedio años 2000 – 2005 y años 2004 – 2005, según trimestre móvil .....	53
	Gráfico 11: Tasa de desocupación regional. Años 2004 – 2005, según trimestres móviles.....	54

## **1.6. ESTADÍSTICAS DE SALUD**

### **1.6.9. OTRAS ESTADÍSTICAS DE SALUD**

01	Cantidad de personas que en su trabajo se le esta o no permitido fumar, por sexo, según grupos de edad. Encuesta Calidad de Vida y Salud año 2001 .....	55
02	Porcentaje de personas que declararon almorzar fuera de la casa, por grupos de edad, sexo y frecuencia. Encuesta Calidad de Vida y Salud año 2001.....	56
03	Porcentaje de personas que declararon hacer algo o nada para controlar su peso, por sexo, según grupos de edad. Encuesta Calidad de Vida y Salud año 2001.....	57

## **2. ESTADÍSTICAS ECONÓMICAS**

### **2.1. CUENTAS NACIONALES Y BALANCES**

#### **2.1.1. SISTEMA DE CUENTAS NACIONALES**

01	Indice de Actividad Económica Regional, INACER, promedio años 2001 – 2005 y trimestre Enero-Marzo 2001 a Octubre – Diciembre 2005.....	58
----	--	----



	<b>Página</b>
02 INACER, Índice de Empleo y de Productividad del Trabajo y su variación porcentual, promedio años 2001 – 2005 y trimestre Enero – Marzo 2001 a Octubre – Diciembre 2005.....	59
Gráfico 12: Índice de Productividad del Trabajo, según trimestres años 2004-2005.....	60
03 Producto Interno Bruto, por clase de actividad económica. Total Región. Años 1996 al 2002.....	61
 <b>2.2. ESTADÍSTICAS DE AGRICULTURA, MONTES Y PESCA</b>	
 <b>2.2.6. PESCA</b>	
01 Desembarque total, por especies. Total Región. Años 2000 – 2005 y meses Enero/2004 – Diciembre/2005 .....	62
 <b>2.3. ESTADÍSTICAS INDUSTRIALES Y DE LA CONSTRUCCIÓN</b>	
 <b>2.3.2. MINAS Y CANTERAS</b>	
01 Producción minera según tipo de metales, Total Región. Años 2000 – 2005 y meses Enero/2004 – Diciembre/2005.....	63
 <b>2.3.3. INDUSTRIAS MANUFACTURERAS</b>	
01 Producción industrial pesquera, por especies. Total Región. Años 2000 – 2005 y meses Enero/2004 – Diciembre/2005.....	64



	<b>Página</b>
Gráfico 13: Producción industrial pesquera, por especies. Diciembre/2004 – Diciembre/2005.....	65
 <b>2.3.4. ELECTRICIDAD, GAS Y AGUA</b>	
01 Generación de energía eléctrica, Total Región. Años 2000 – 2005 y meses Enero/2004 – Diciembre/2005...	66
02 Distribución de energía eléctrica, por sector. Total Región. Años 2000 – 2005 y meses Enero/2004 – Diciembre/2005.....	67
 <b>2.3.5. CONSTRUCCIÓN</b>	
01 Obras nuevas, sector privado y público, edificación aprobada e iniciada, por destino y superficie. Total Región. Años 2000 – 2005 y meses Enero/2004 – Diciembre/2005.....	68
Gráfico 14: Obras nuevas, sector privado y público, edificación aprobada e iniciada, por destino y superficie. Diciembre/2004 – Diciembre/2005.....	69
02 Ampliaciones, sector privado y público, edificación aprobada e iniciada, por destino y superficie. Total Región. Años 2000 – 2005 y meses Enero/2004 – Diciembre/2005.....	70
 <b>2.4. ESTADÍSTICAS COMERCIALES</b>	
 <b>2.4.1. COMERCIO DISTRIBUTIVO</b>	
01 Índice regional de ventas de supermercados, promedio años 2000 – 2005 y meses Enero/2004 – Diciembre/2005.....	71



## 2.4.2. COMERCIO EXTERIOR

01	Valor de las exportaciones regionales por rama de actividad económica y tipo de producto. Total Región. Años 2000 – 2005 y años 2004 y 2005, según meses.....	72
----	---	----

## 2.5. ESTADÍSTICAS DE TRANSPORTE, ALMACENAMIENTO, COMUNICACIONES Y TURISMO

### 2.5.1. TRANSPORTE

01	Parque de vehículos en circulación por tipo. Total Región. Años 1994-2005 .....	73
----	---	----

## 2.6. ESTADÍSTICAS FINANCIERAS

### 2.6.1. ESTADÍSTICAS DE DINERO Y BANCA

01	Evolución de los depósitos/captaciones y las colocaciones, moneda nacional y extranjera, al último día de cada mes. Total Región. Años 2000 – 2005 y años 2004 y 2005, según meses.....	74
02	Cantidad de cheques, letras y pagarés presentados y su porcentaje de protesto. Total Región. Años 2000 –2005 y años 2004 y 2005, según meses.....	75
03	Valor de los cheques letras y pagarés presentados y su porcentaje de protesto. Total Región. Años 2000 –2005 y años 2004 y 2005, según meses.....	76



## **2.9 OTRAS ESTADÍSTICAS ECONÓMICAS**

### **2.9.1. INVERSIÓN EXTRANJERA**

01	Inversión extranjera materializada DL 600, por rama de actividad económica. Total Región. Años 1994 –2005 ...	77
----	---	----

## **3. OTRAS ESTADÍSTICAS**

### **3.1. ESTADÍSTICAS DEL MEDIO AMBIENTE**

#### **3.1.7. DATOS METEOROLÓGICOS**

01	Resumen de temperaturas y precipitaciones. Estación Meteorológica Chamonate. Años 2000 – 2005 y años 2004 y 2005, según meses .....	78
----	---	----



INSTITUTO NACIONAL DE ESTADÍSTICAS  
DIRECCIÓN REGIONAL DE ATACAMA

# **INFORMES ESTADÍSTICOS**





## **INFORME ANUAL SOBRE LA SITUACIÓN LABORAL** **TOTAL REGIÓN. AÑO 2005**

### **I. SITUACIÓN GLOBAL**

La fuerza de trabajo promedio a nivel regional para el año 2005 alcanzó a 120.480 personas, experimentando un aumento de 3,8 por ciento (4.380 personas) respecto al promedio alcanzado el año anterior.

Por otra parte, el promedio de ocupados llegó a 110.950 personas, lo que representa un aumento de 6,2 por ciento con respecto a lo alcanzado el año anterior. Es decir, en un año se han creado en promedio 6.470 puestos de trabajo.

Como resultado, la tasa promedio de desocupación regional fue 7,9 por ciento, experimentando una disminución de 2,1 puntos respecto a la tasa promedio del año anterior.

Las tasas promedio de cesantía y de personas que buscan trabajo por primera vez fueron 7,0 y 0,9 por ciento, respectivamente.

### **II. SITUACIÓN POR RAMA DE ACTIVIDAD ECONÓMICA, GRUPO OCUPACIONAL Y CATEGORÍA OCUPACIONAL**

Comparando la situación del promedio de la ocupación por Rama de Actividad Económica en la Región de Atacama, con respecto al año anterior, se observa un incremento de la ocupación en los sectores: Construcción: 20,5% (2.440); Comercio: 17,8% (3.040); Electricidad, Gas y Agua: 11,1% (40); Industria Manufacturera: 9,5% (650) y Servicios Comunales, Sociales y Personales: 4,2% (1.020).

Por su parte, experimentan un decrecimiento los sectores: Servicios Financieros: 6,1% (300); Transporte, Almacenaje y Comunicaciones: 1,8% (150); Minas y Canteras: 1,3% (160) y Agricultura, Caza y Pesca: 0,6% (110).

En lo que respecta a los Grupos Ocupacionales, se observa un crecimiento de la ocupación en: Vendedores y Afines: 24,7% (2.540); Empleados de Oficina y Afines: 13,6% (1.430); Artesanos y Operarios: 11,6% (1.480); Gerentes, Administradores y Directivos: 7,5% (220); Obreros y Jornaleros



NEOC: 6,1% (460); Conductores y Afines: 3,9% (290); Profesionales, Técnicos y Afines: 2,9% (370); Otros Artesanos y Operarios: 2,9% (300) y Trabajadores en Servicios Personales: 0,7% (80).

Muestran un decrecimiento los Grupos Ocupacionales de: Otros Trabajadores NEOC: 58,0% (290) y Agricultores, Ganaderos y Pescadores: 2,3% (410).

Comparando la situación del empleo promedio por Categoría Ocupacional, se observa un crecimiento en las categorías de: Personal de Servicio: 13,6% (350); Cuenta Propia: 11,3% (2.590); Asalariados: 4,9% (3.640) y Empleadores: 3,5% (100).

Por su parte, experimenta un decrecimiento la Categoría Ocupacional correspondiente a: Familiar No Remunerado: 11,6% (210).

### III. FUERZA DE TRABAJO, OCUPADOS, DESOCUPADOS Y TASA DE DESOCUPACIÓN PROMEDIO AÑO 2005, SEGÚN NIVELES DE ESTIMACIÓN

Se han calculado estos antecedentes promedio año 2005 para los siguientes niveles de estimación:

Nivel Geográfico de Estimación	Promedio Año 2005			
	Fuerza de Trabajo			Tasa de Desocupación %
	Total	Ocupados	Desocupados	
Total Región	120.480	110.950	9.530	7,9
Ciudad de Copiapó	54.360	51.030	3.330	6,1
Ciudad de Vallenar	18.830	16.570	2.260	12,0

Fuente: Encuesta Nacional del Empleo

La tasa promedio de desocupación por sexo fue de 7,1% para los hombres y de 9,7% para las mujeres, experimentando disminuciones de 1,6 puntos en el caso de los hombres y de 3,2 puntos para el caso de las mujeres, respecto al promedio alcanzado el año anterior.

De las 9.530 personas desocupadas en promedio el año 2005, 5.810 son hombres y 3.720 son mujeres.



#### IV. SITUACIÓN DEL PAÍS Y REGIONES

En el cuadro siguiente se muestra la Tasa Promedio de Desocupación Nacional y de las Regiones para el año 2005.

PAÍS Y REGIÓN	Tasas de Desocupación (%)
PAÍS	8,0
Región de Tarapacá	8,7
Región de Antofagasta	7,9
Región de Atacama	7,9
Región de Coquimbo	7,2
Región de Valparaíso	10,1
Región del Libertador General Bernardo O`Higgins	5,7
Región del Maule	7,7
Región del Biobío	9,7
Región de La Araucanía	7,4
Región de Los Lagos	5,7
Región Aisén del General Carlos Ibáñez del Campo	5,2
Región de Magallanes y de la Antártica Chilena	5,7
Región Metropolitana de Santiago	8,0

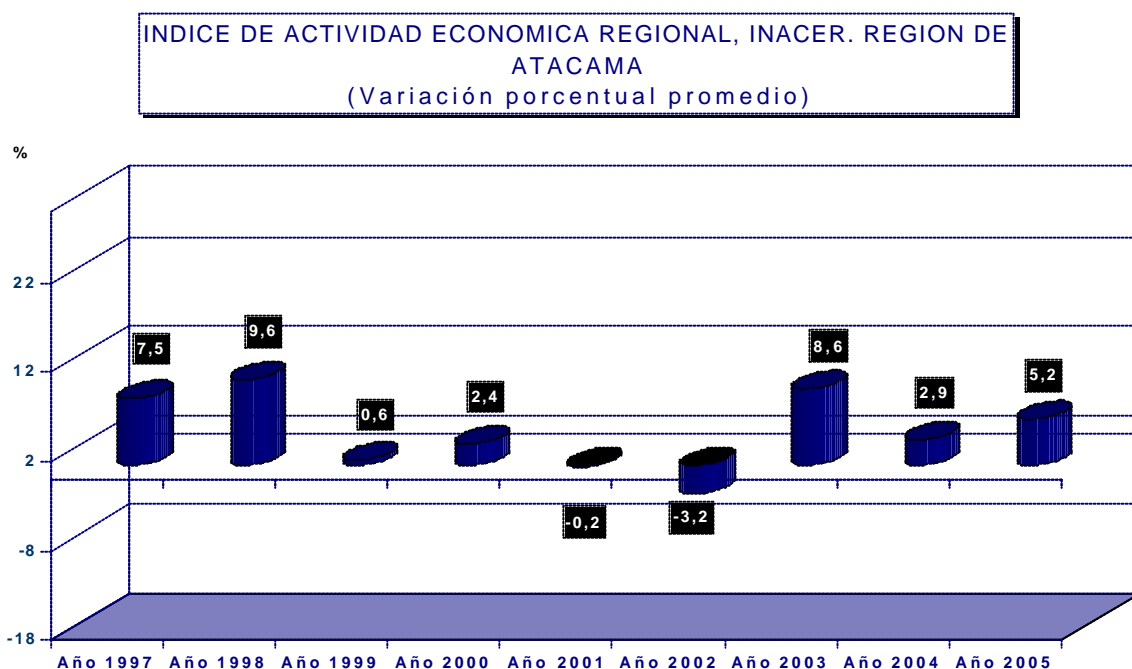
Fuente: Encuesta Nacional del Empleo



## INFORME ANUAL SOBRE EL ÍNDICE DE ACTIVIDAD ECONÓMICA REGIONAL, INACER. TOTAL REGIÓN. AÑO 2005

El Índice de Actividad Económica Regional, INACER de Atacama, en cifras provisionarias, en el año 2005, creció 5,2% con respecto al año 2004.

Al analizar el comportamiento de las variaciones porcentuales registradas en los últimos ocho años, se puede apreciar que la mayor señal de expansión de la economía regional se registró en el año 1998 con 9,6 %, y la menor se presentó en el año 2002 con una caída de 3,2 %.

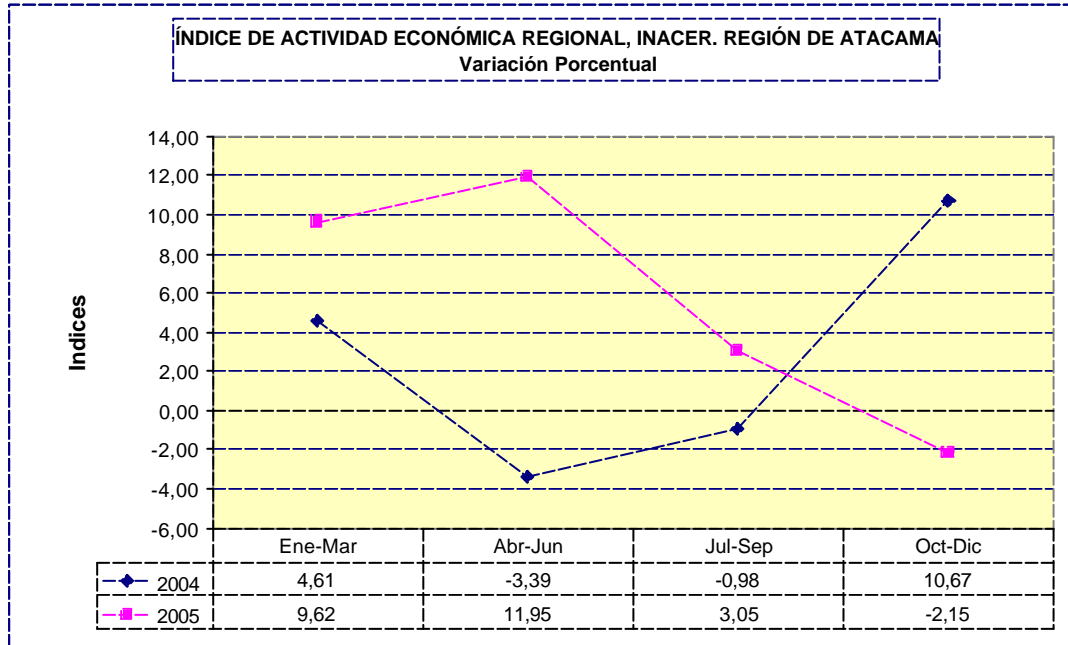
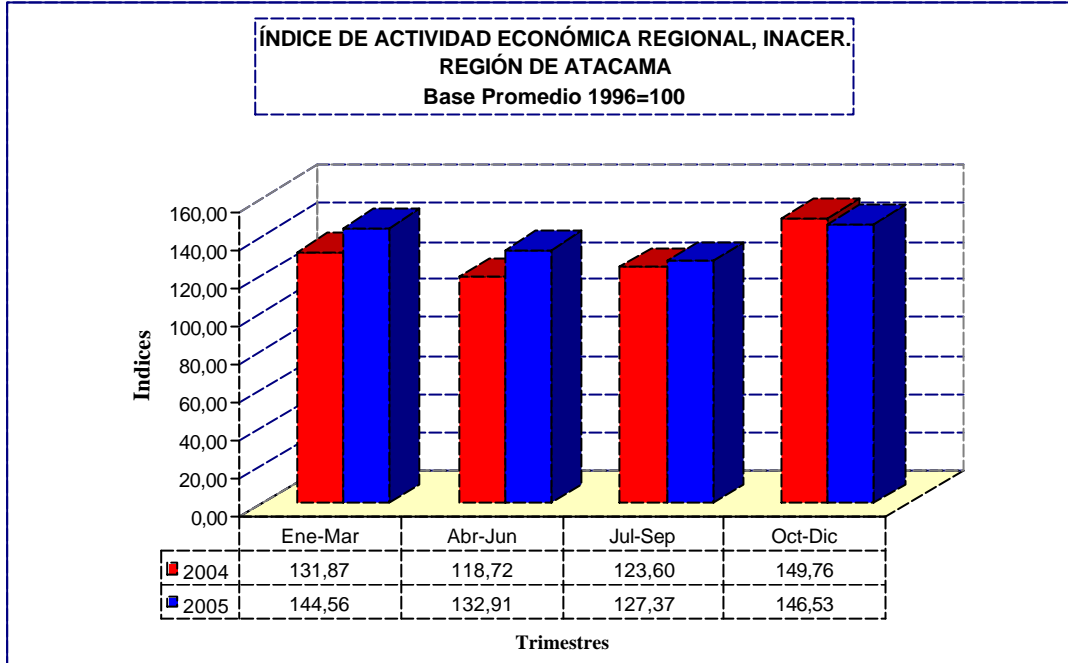


Los Sectores Económicos que evolucionaron positivamente en el período de doce meses, en orden de importancia, son los siguientes: Industria Manufacturera; Construcción; Comercio; Servicios Financieros; Otros Servicios; Transporte, Almacenamiento y Comunicaciones; Propiedad de Vivienda; Electricidad, Gas y Agua; y Pesca.

Por otro lado, los Sectores Económicos que experimentaron una reversión del crecimiento en el período de doce meses, fueron Minería y Agropecuario Silvícola.



GRÁFICO 1:





**INFORME ANUAL SOBRE LA PRODUCCIÓN DE LOS PRINCIPALES  
MINERALES METÁLICOS. TOTAL REGIÓN. AÑO 2005**

**COBRE**

La producción de cobre del año 2005 fue de: 429.994,5 toneladas de finos, lo que significa un decrecimiento de 2,5% (11.097,5 toneladas de fino), respecto al año 2004.

El mes donde se produjo la mayor producción de cobre fino del año 2005 fue en octubre con 38.990 toneladas de fino.

Por su parte la menor producción de cobre fino del año 2005 fue en junio con 31965,5 toneladas de fino.

**ORO**

La producción de oro del año 2005 fue de: 14.589,1 kilogramos de finos, lo que significa un crecimiento del 4,7% (650 kilogramos de fino), respecto al año 2004.

El mes donde se produjo la mayor producción de oro del año 2005 fue en diciembre con 1.573,9 kilogramos de fino.

Por su parte la menor producción de oro del año 2005 fue en julio con 991,3 kilogramos de fino.

**PLATA**

La producción de plata del año 2005 fue de: 279.400 kilogramos de fino, lo que significa un crecimiento del 28,4% (110.800 kilogramos de fino), respecto al año 2004.

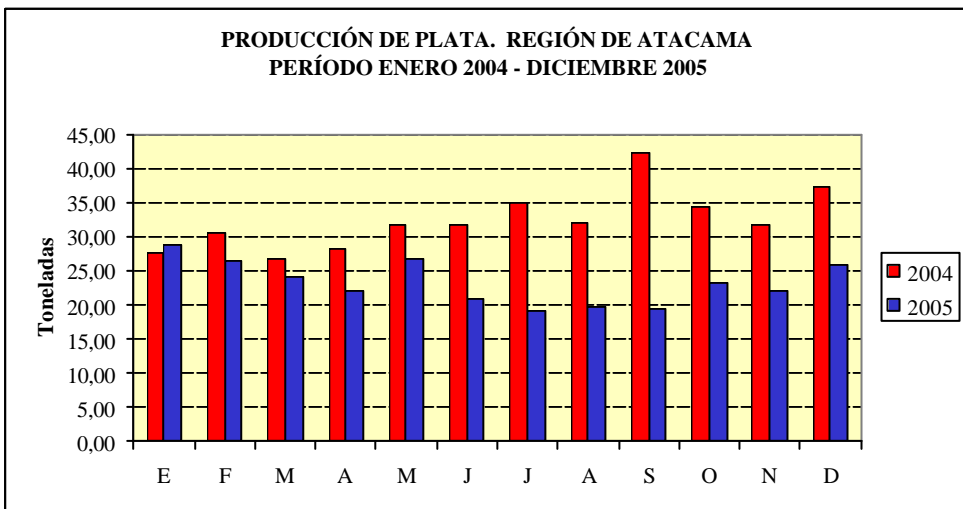
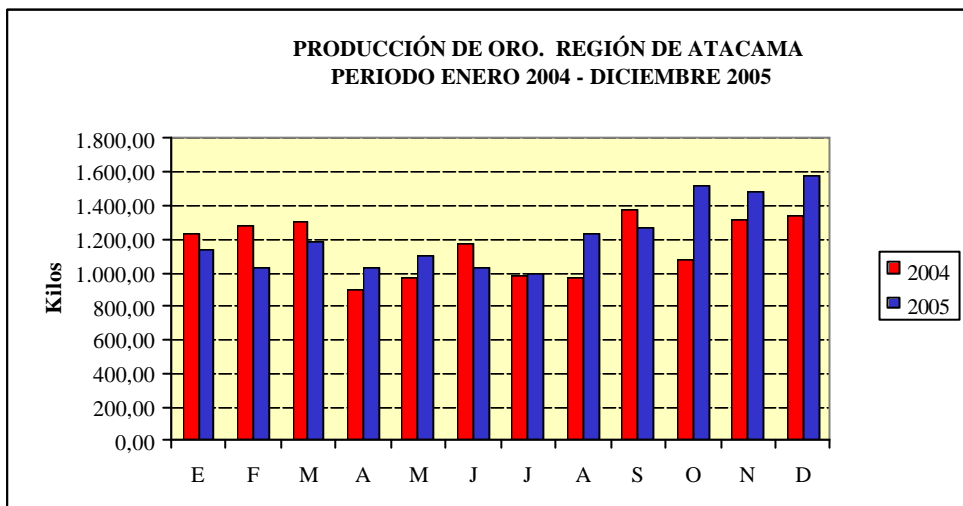
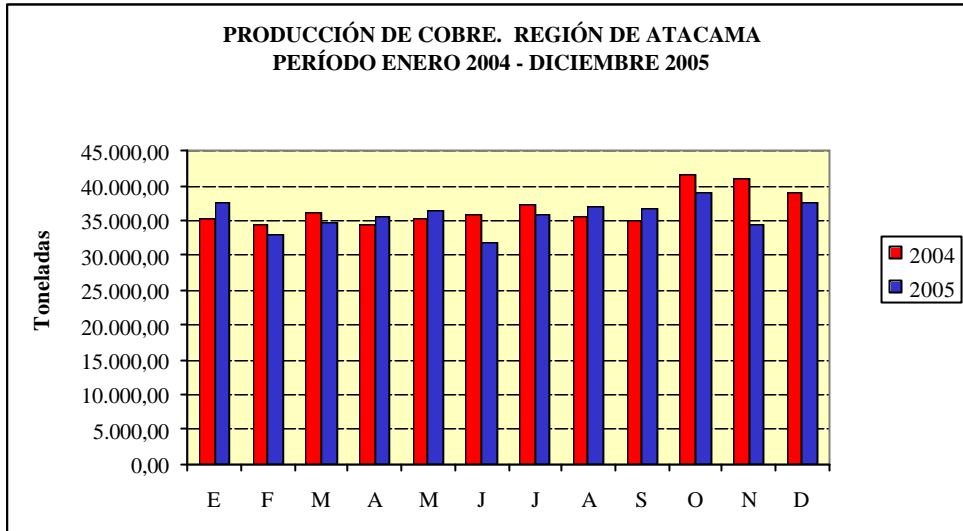
El mes donde se produjo la mayor producción de plata del año 2005 fue en enero con 28.850 kilogramos de fino.

Por su parte la menor producción de plata del año 2005 fue en julio con 19.230 kilogramos de fino.

Los gráficos de la página siguiente y el cuadro de la página 63, muestran con mayor detalle la evolución que ha tenido la producción minera metálica de la Región de Atacama.



GRÁFICO 2:





## **INFORME SOBRE LA GENERACIÓN DE ENERGÍA ELÉCTRICA.** **AÑO 2005**

La Generación de Energía Eléctrica del año 2005, en la Región de Atacama, fue de 2.355.179 MWh, lo que significó un decrecimiento de 7,8% (199.120 MWh), respecto al año 2004. De esta Generación 2.315.150 MWh (98,3%) corresponden a Generación Térmica y 40.029 MWh (1,7%), a Generación Hidráulica.

El mes donde se produjo la mayor Generación de Energía Eléctrica del año 2005, fue abril con 259.561 MWh.

Por su parte la menor Generación de Energía Eléctrica del año 2005, fue en el mes de noviembre con 133.734 MWh.

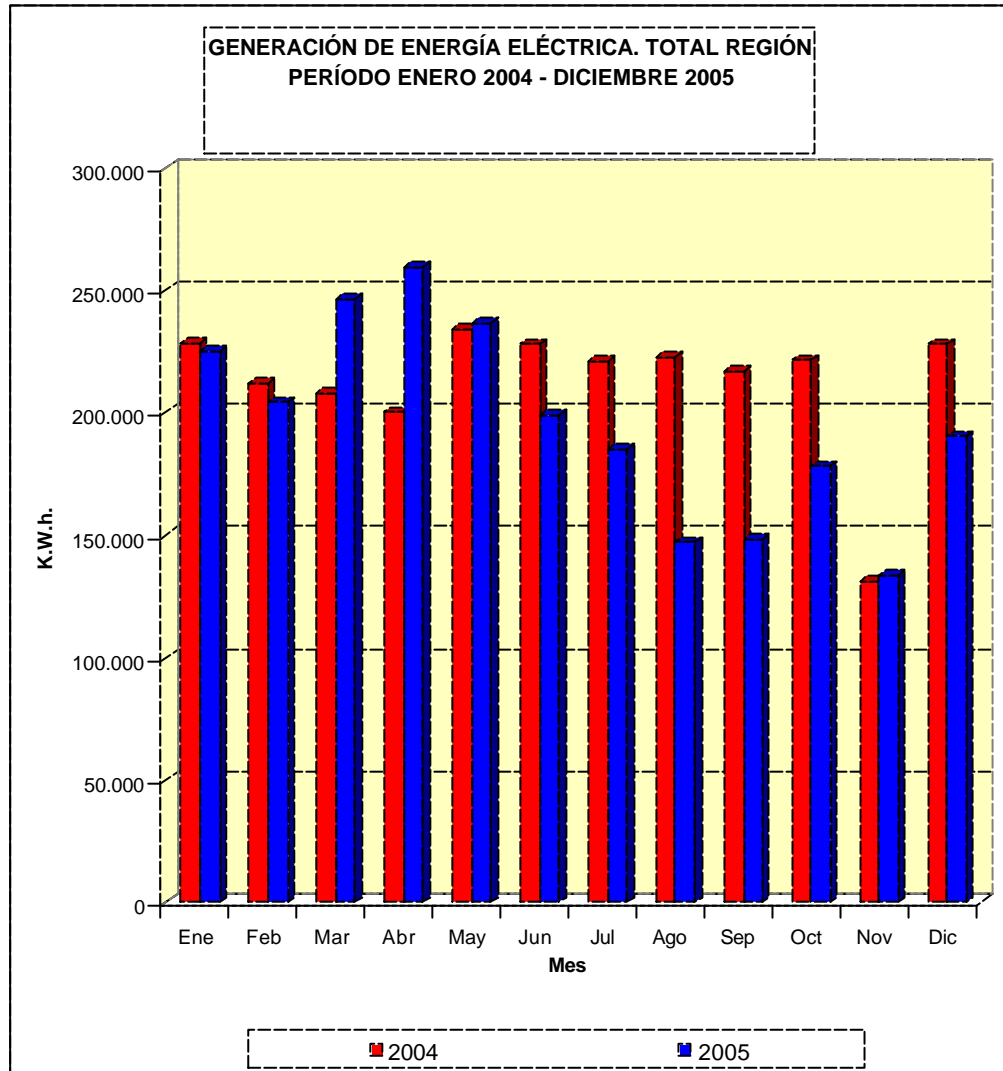
Al comparar la Generación de Energía Eléctrica Térmica del año 2005, con su similar del año 2004, ésta experimentó un decrecimiento de 7,9% (198.640 MWh). Por su parte la Generación de Energía Eléctrica Hidráulica decreció 1,2% (480 MWh) en el mismo período.

El gráfico de la página siguiente y el cuadro de la página 66, muestran con mayor detalle el comportamiento de la Generación de Energía Eléctrica en la Región de Atacama.





GRÁFICO 3:





## **INFORME SOBRE LA DISTRIBUCIÓN DE ENERGÍA ELÉCTRICA.** **AÑO 2005**

### **I. ANTECEDENTES GENERALES**

La distribución de Energía Eléctrica en el año 2005, de la Región de Atacama, alcanzó un total de 2.948.340 (MWh), experimentando un crecimiento de 8,7% (236.253 MWh) respecto al año 2004.

El mes donde se produjo la mayor distribución Energía Eléctrica del año 2005, fue en octubre con 255.799 MWh.

Por su parte la menor distribución de Energía Eléctrica del año 2005, fue en febrero con 228.163 MWh.

### **II. SITUACIÓN DE LA DISTRIBUCIÓN DE ENERGÍA ELÉCTRICA POR SECTORES**

Al comparar la situación de distribución de Energía Eléctrica de la región del año 2005, con su similar del año 2004, los siguientes sectores experimentaron un incremento:

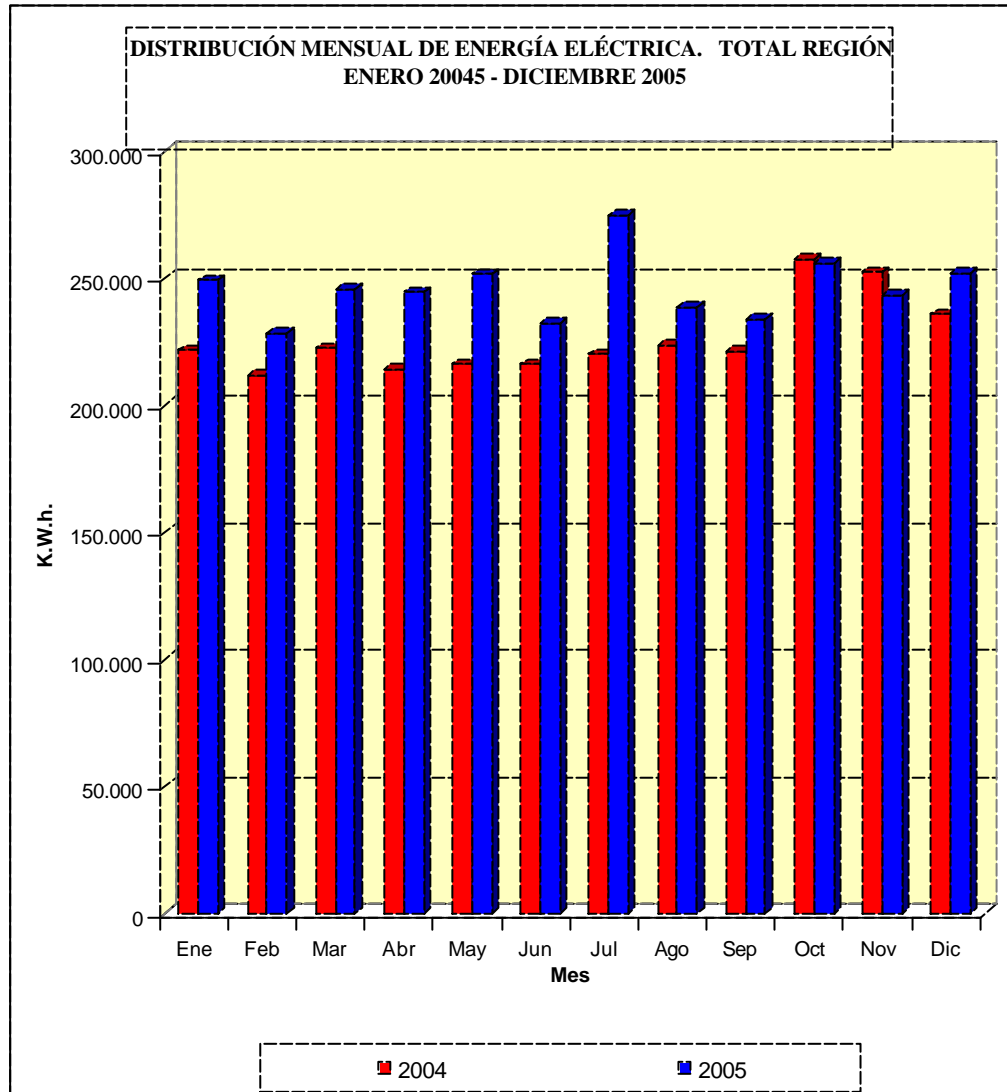
Industrial:	6,1%	(4.365 MWh).
Comercial:	6,7%	(2.544 MWh).
Mínero:	2,7%	(63.522 MWh).
Residencial:	4,1%	(4.183 MWh).
Agrícola:	1,8%	(1.644 MWh).

Por su parte, experimenta un crecimiento lo referido a otros 254,1% (159.995 MWh).

El gráfico de la página siguiente y el cuadro de la página 67, muestran con mayor detalle el comportamiento de la Distribución de Energía Eléctrica en la Región de Atacama.



GRÁFICO 4:





## **INFORME SOBRE LA EDIFICACIÓN APROBADA E INICIADA.** **AÑO 2005**

### **I. EDIFICACIÓN TOTAL**

La superficie total de la edificación aprobada en la Región, incluidas tanto las Obras Nuevas como las Ampliaciones y con destinos: Vivienda; Industria, Comercio y Establecimientos Financieros; y Servicios, en el año 2005, alcanzó a 199.578 m<sup>2</sup>, lo que implica un crecimiento de 10,6% (19.133 m<sup>2</sup>) con respecto al año 2004.

El destino Vivienda totalizó 93.189 m<sup>2</sup>, decreciendo en 29,2% (38.424 m<sup>2</sup>) con respecto al año 2004.

Por otra parte, la evolución de la edificación destinada a Comercio, Industria y Establecimientos Financieros, alcanzó a 73.936 m<sup>2</sup> que, al ser comparada con lo edificado en el año 2004, significó un crecimiento de 138,2% (42.896 m<sup>2</sup>). La destinada a Servicios, alcanzó a 32.453 m<sup>2</sup> que, al ser comparada con la edificación del año 2004, tuvo un crecimiento de 82,4% (14.661 m<sup>2</sup>).

### **II. EDIFICACIÓN DE VIVIENDAS**

#### **OBRAS NUEVAS:**

El número de viviendas nuevas aprobadas e iniciadas en la Región, durante el año 2005, alcanzó a 1.502 unidades, correspondiendo a una superficie edificada de 81.767 m<sup>2</sup>, produciéndose un decrecimiento de 32,0% (707) en el número de viviendas, y un decrecimiento de 32,2% (38.756 m<sup>2</sup>) en la superficie, respecto a lo registrado en el año 2004.



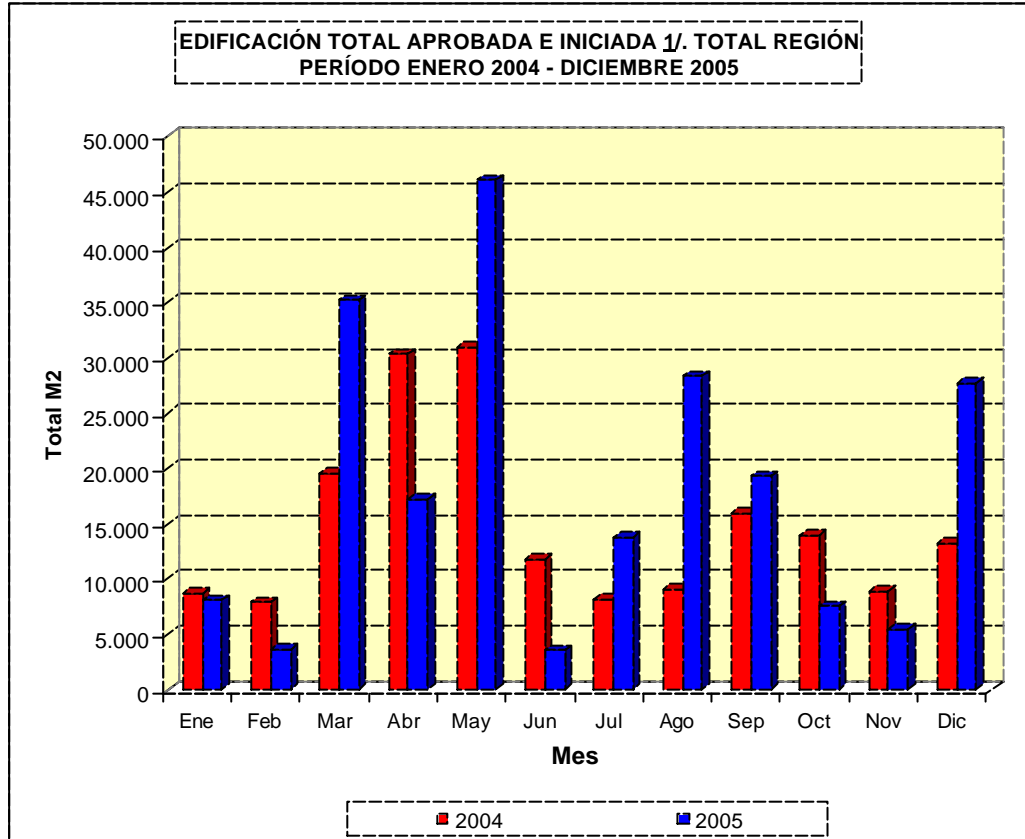
### **AMPLIACIONES:**

El número de viviendas ampliadas en la Región, durante el año 2005, alcanzó a 395 unidades, correspondiendo a una superficie edificada de 11.422 m<sup>2</sup>. Al comparar las ampliaciones de viviendas en el año 2005 con el año 2004, se observa un decrecimiento de 15,8% (74) en el número de viviendas ampliadas y un crecimiento de 3,0% (332 m<sup>2</sup>) en la superficie.

El gráfico de la página siguiente y los cuadros estadísticos de las páginas 68 y 70, muestran con mayor detalle la evolución que se ha producido en la Edificación Aprobada e Iniciada en la Región de Atacama.



GRÁFICO 5 :



1/ Incluye obras nuevas y ampliaciones, sectores público y privado.



## **INFORME ANUAL SOBRE EL ÍNDICE DE VENTAS DE SUPERMERCADOS.** **AÑO 2005**

A nivel regional, el índice promedio anual de Ventas de Supermercados de 2005, en sus versiones Nominal y Real fue de 676,65 y 338,65, respectivamente, los que, comparados con el promedio del año 2004, presentan una variación de 14,7% en las ventas nominales y 12,5% en las ventas reales.

Durante el año 2005 el mes que mostró la mayor variación, con respecto a igual período del año anterior, tanto en sus versiones nominal y real fue diciembre, alcanzando a 29,1% y 25,5% respectivamente.

Por su parte, durante el año 2005 el mes que mostró la menor variación, con respecto a igual período del año anterior, tanto en sus versiones nominal y real fue febrero, alcanzando a 5,4% y 5,0% respectivamente.

Las ventas registradas en el año 2005 corresponden a las realizadas en veintiún establecimientos ubicados en la región, que disponen de tres y más cajas registradoras.

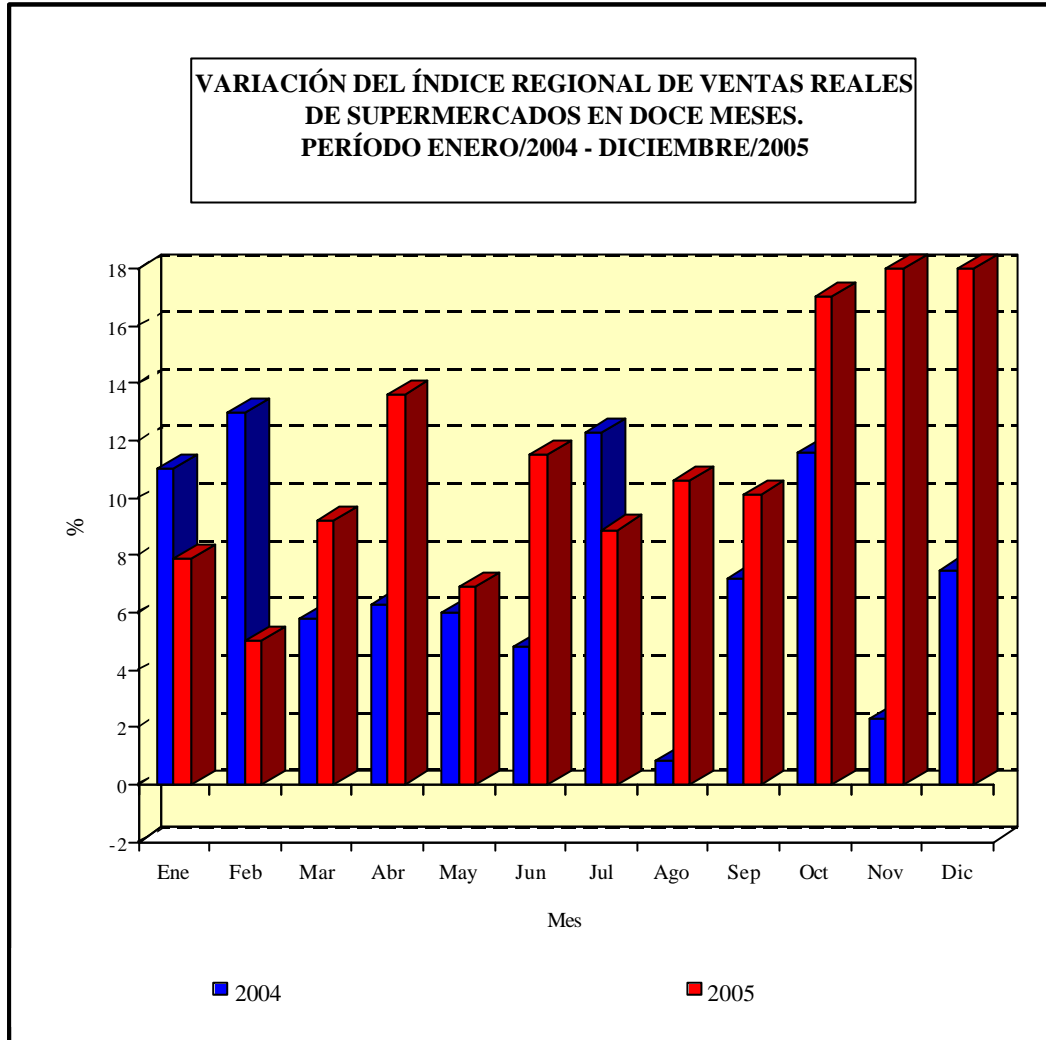
El Índice Regional Nominal se calcula con los antecedentes estadísticos obtenidos por el Instituto a través de la encuesta mensual de Supermercados en lo referido a las ventas netas mensuales, es decir, con exclusión del IVA. El Índice Regional Real se calcula considerando como deflactor un índice específico de precios de los productos comercializados por los supermercados informantes.

Los veintiún establecimientos que entregaron información durante el año 2005, están ubicados en seis comunas de la región, de acuerdo a la siguiente distribución:

Diego de Almagro = 3; Chañaral = 4; Caldera = 3; Copiapó = 7; Vallenar = 3; Huasco = 1



GRÁFICO 6:







## **INFORME SOBRE LA EVOLUCION DE LOS DEPOSITOS, CAPTACIONES Y COLOCACIONES DEL SISTEMA FINANCIERO. TOTAL REGIÓN. AÑO 2005**

### **I. DEPOSITOS Y CAPTACIONES**

El saldo al 31 de diciembre de 2005 de los Depósitos y Captaciones en Moneda Chilena y Extranjera, en la Región de Atacama, fue de MM\$ 153.173, es decir, mayor en 18,7 % respecto al saldo obtenido al 31 de diciembre del año anterior. El mayor saldo al último día del mes en los Depósitos y Captaciones fue en diciembre 2005 y el menor fue en agosto con MM\$ 127.240.

Por su parte el saldo al 31 de diciembre de 2005 de los Depósitos y Captaciones en Moneda Chilena, en la Región de Atacama, fue de MM\$ 135.715, es decir, mayor en 18,2% respecto al saldo obtenido al 31 de diciembre del año anterior. El mayor saldo al último día del mes en los Depósitos y Captaciones en Moneda Chilena, fue en diciembre 2005 y el menor fue en enero con MM\$ 113.506.

En lo que respecta a Moneda Extranjera, los Depósitos y Captaciones el saldo al 31 de diciembre de 2005 fue de MM\$ 17.458, es decir, mayor en 22,0 % respecto al saldo del 31 de diciembre del año anterior. El mayor saldo al último día del mes de los Depósitos y Captaciones en Moneda Extranjera, fue en noviembre 2005 con MM\$ 18.148 y el menor fue en agosto con MM\$ 12.791.

### **II. COLOCACIONES**

Por su parte, el saldo al 31 de diciembre de 2005 de las Colocaciones en Moneda Chilena y Extranjera, fue de MM\$ 303.038, es decir, mayor en 35,1% respecto al saldo obtenido el 31 de diciembre de 2004. El mayor saldo al último día del mes de las Colocaciones fue en diciembre 2005 y el menor fue en febrero con MM\$ 228.689.

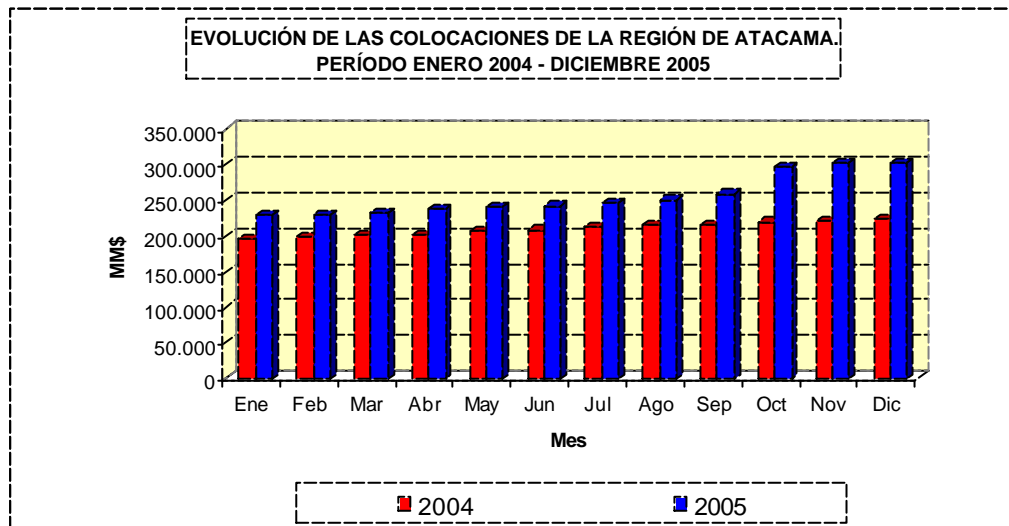
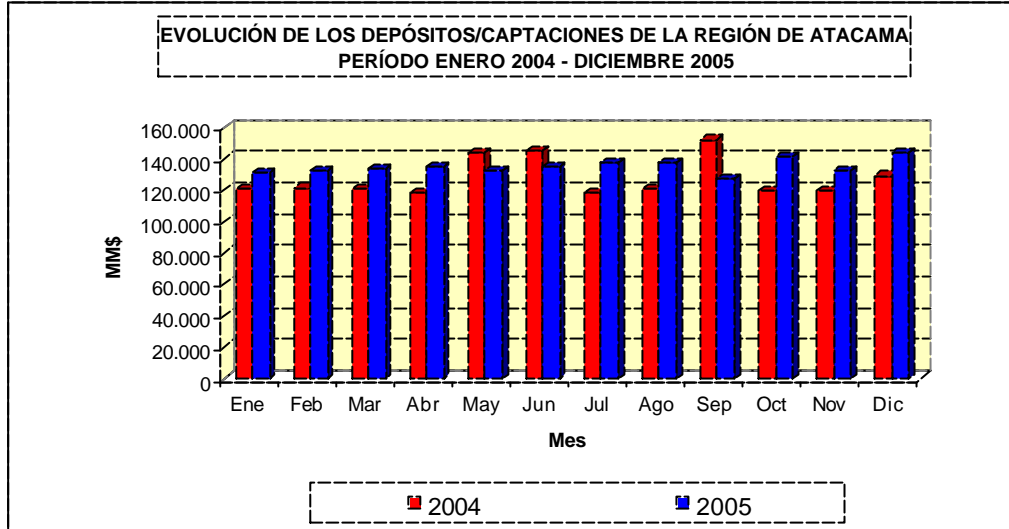
El saldo al 31 de diciembre 2005 de las Colocaciones en Moneda Chilena, fue de MM\$ 272.101, es decir, mayor en 37,6% respecto al saldo obtenido el 31 de diciembre del año anterior. El mayor saldo al último día del mes de las Colocaciones en Moneda Chilena, fue en noviembre 2005 con MM\$ 272.167 y el menor fue en febrero con MM\$ 201.082.

En lo que respecta a Moneda Extranjera, el saldo de las colocaciones al 31 de diciembre de 2005 fue de MM\$ 30.937, es decir, mayor en 16,8% respecto al saldo obtenido al 31 de diciembre del año anterior. El mayor saldo al último día del mes de las Colocaciones en Moneda Extranjera fue en diciembre 2005 y el menor fue en agosto con MM\$ 25.307.

La serie de la página 74, nuestra con mayor detalle la evolución de los Depósitos, Captaciones de las Colocaciones del sistema financiero en la Región de Atacama.



GRÁFICO 7:





## **INFORME ANUAL SOBRE EL VALOR DE LAS EXPORTACIONES. AÑO 2005**

### **I. ANTECEDENTES GENERALES**

El valor de las exportaciones de la Región de Atacama para el año 2005, fue de 1.913,3 millones de dólares corrientes, lo que significó un crecimiento de 28,3% (422,2 millones de dólares corrientes) respecto al año 2004.

El mes donde se produjo el mayor valor exportado del año 2005, fue en diciembre con 221,5 millones de dólares corrientes.

Por su parte, el menor valor exportado del año 2005, fue en agosto con 126,9 millones de dólares corrientes.

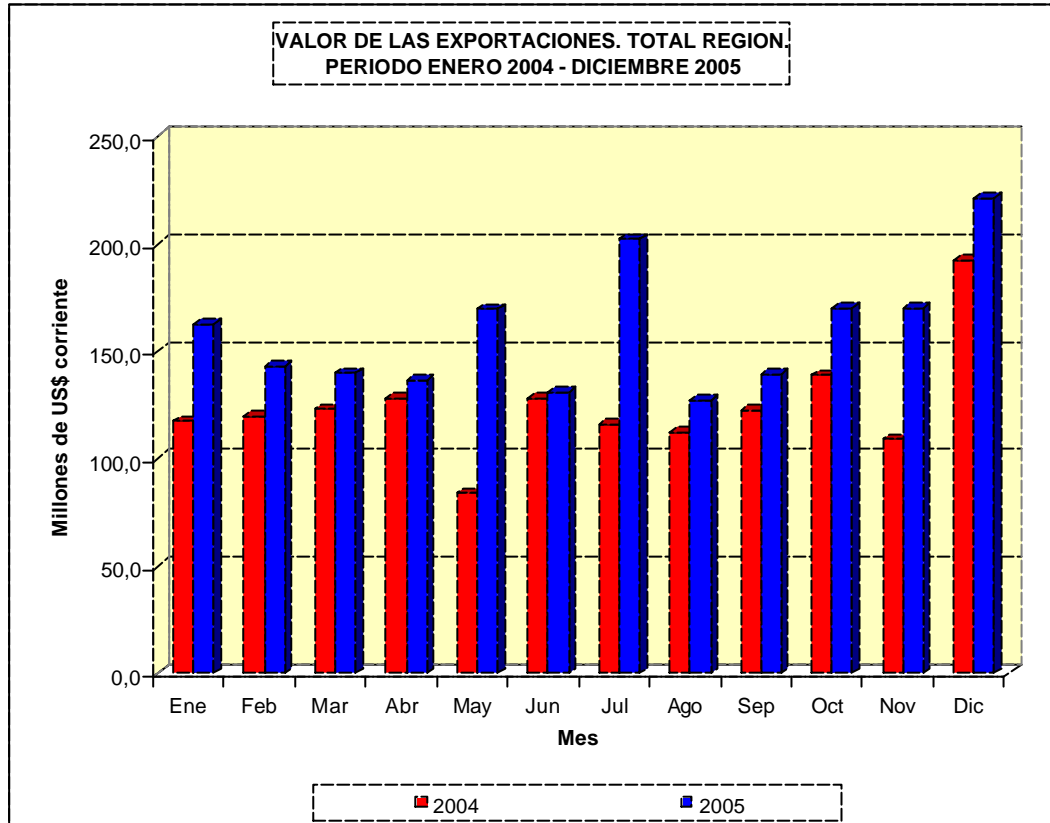
### **II. SITUACIÓN DEL VALOR DE LAS EXPORTACIONES POR SECTOR**

Al comparar la situación del valor de las exportaciones de la Región del año 2005, con su similar del año 2004, los siguientes sectores experimentaron un incremento: Minería del Cobre y Hierro, 27,9% (358,1 millones de dólares corrientes); Resto de la Minería, 128,2% (15,7 millones de dólares corrientes); Frutas, 18,5% (18,6 millones de dólares corrientes); Pesca Extractiva, 9,3% (0,6 millones de dólares corrientes) y Resto de Exportaciones, 34,2% (29,6 millones de dólares corrientes).

Por su parte, la Minería No Metálica y Resto Agricultura y Pesca, experimentaron decrecimientos en el mismo período, de 66,1% (35 mil dólares corrientes) y 94,7% (411 mil dólares corrientes), respectivamente.



GRÁFICO: 8





INSTITUTO NACIONAL DE ESTADÍSTICAS  
DIRECCIÓN REGIONAL DE ATACAMA

# **CUADROS ESTADÍSTICOS Y GRÁFICOS**



**1. ESTADÍSTICAS SOCIALES, DEMOGRÁFICAS Y CONEXAS**

**1.2. ESTADÍSTICAS DEMOGRÁFICAS**

**1.2.1. ESTADÍSTICAS DE POBLACIÓN**

**01. POBLACIÓN DE 15 AÑOS O MÁS POR ESTADO CIVIL O CONYUGAL ACTUAL, SEGÚN SEXO Y GRUPO DE EDAD. TOTAL REGIÓN. CENSO 2002**

Sexo y Grupo de Edad	Población de 15 años o más	Estado Civil o Conyugal					
		Casado (a)	Conviviente, pareja	Soltero (a)	Anulado (a)	Separado (a)	Viudo (a)
<b>Ambos sexos</b>	<b>182.203</b>	<b>76.654</b>	<b>24.070</b>	<b>64.201</b>	<b>429</b>	<b>9.264</b>	<b>7.585</b>
15 a 29 años	59.119	8.617	8.218	41.548	25	641	70
30 a 44 años	61.142	33.165	10.427	13.339	165	3.675	371
45 a 59 años	36.686	22.492	3.989	5.477	158	3.283	1.287
60 a 74 años	19.092	10.314	1.214	2.869	60	1.426	3.209
75 años o más	6.164	2.066	222	968	21	239	2.648
<b>Hombres</b>	<b>92.414</b>	<b>39.447</b>	<b>11.815</b>	<b>35.140</b>	<b>197</b>	<b>4.024</b>	<b>1.791</b>
15 a 29 años	30.051	3.323	3.446	23.039	10	225	8
30 a 44 años	30.969	16.531	5.318	7.494	78	1.481	67
45 a 59 años	19.018	12.303	2.194	2.669	73	1.453	326
60 a 74 años	9.761	5.961	743	1.498	30	717	812
75 años o más	2.615	1.329	114	440	6	148	578
<b>Mujeres</b>	<b>89.789</b>	<b>37.207</b>	<b>12.255</b>	<b>29.061</b>	<b>232</b>	<b>5.240</b>	<b>5.794</b>
15 a 29 años	29.068	5.294	4.772	18.509	15	416	62
30 a 44 años	30.173	16.634	5.109	5.845	87	2.194	304
45 a 59 años	17.668	10.189	1.795	2.808	85	1.830	961
60 a 74 años	9.331	4.353	471	1.371	30	709	2.397
75 años o más	3.549	737	108	528	15	91	2.070

Fuente: XVII Censo Nacional de Población y VI de Vivienda 2002



02. POBLACIÓN CON DISCAPACIDADES, POR SEXO Y TIPO DE DISCAPACIDAD,  
SEGÚN GRUPOS DE EDAD. TOTAL REGIÓN. CENSO 2002.

Continúa

Grupos de Edad	Total de personas con 1 o más discapacidades años y más	Hombres					
		Total con 1 o más discapacidades	Ceguera total	Sordera total	Mudez	Lisiado / parálisis	Deficiencia mental
Total	5.179	2.896	364	766	84	1.159	680
0 a 4 años	83	39	1	5	1	15	17
5 a 9 años	137	77	4	11	3	26	40
10 a 14 años	251	136	3	27	9	39	71
15 a 19 años	240	133	12	15	9	41	70
20 a 24 años	201	115	7	10	7	31	66
25 a 29 años	241	144	10	13	5	39	82
30 a 34 años	272	142	7	10	6	55	69
35 a 39 años	286	170	19	22	4	72	60
40 a 44 años	303	175	20	31	4	80	45
45 a 49 años	289	153	30	25	10	70	26
50 a 54 años	318	176	23	40	6	88	27
55 a 59 años	346	202	34	60	2	92	21
60 a 64 años	416	256	36	76	4	131	20
65 a 69 años	401	251	44	114	3	93	13
70 a 74 años	438	257	37	97	6	123	10
75 a 79 años	366	217	32	102	5	81	15
80 a 84 años	274	131	23	47	0	48	14
85 a 89 años	202	92	17	41	0	28	13
90 a 94 años	80	22	5	15	0	4	1
95 a 99 años	32	7	0	5	0	2	0
100 a 104 años	1	1	0	0	0	1	0
105 años o más	2	0	0	0	0	0	0

Fuente: XVII Censo Nacional de Población y VI de Vivienda 2002



Grupos de Edad	Conclusión					
	Total con 1 o más discapacidades	Ceguera total	Sordera total	Mudez	Lisiado / parálisis	Deficiencia mental
Total	2.283	378	460	71	845	662
0 a 4 años	44	1	6	2	18	22
5 a 9 años	60	6	11	0	19	24
10 a 14 años	115	11	21	5	27	54
15 a 19 años	107	9	16	6	26	55
20 a 24 años	86	6	8	1	23	52
25 a 29 años	97	7	11	6	26	52
30 a 34 años	130	16	19	11	33	59
35 a 39 años	116	13	11	1	35	57
40 a 44 años	128	18	17	6	39	54
45 a 49 años	136	25	13	5	54	46
50 a 54 años	142	25	18	6	57	41
55 a 59 años	144	25	36	2	63	22
60 a 64 años	160	37	36	3	74	20
65 a 69 años	150	42	36	2	62	14
70 a 74 años	181	44	44	3	86	13
75 a 79 años	149	28	45	3	67	17
80 a 84 años	143	22	46	4	61	22
85 a 89 años	110	19	37	1	40	23
90 a 94 años	58	16	19	2	21	11
95 a 99 años	25	7	10	2	12	4
100 a 104 años	0	0	0	0	0	0
105 años o más	2	1	0	0	2	0

Fuente: XVII Censo Nacional de Población y VI de Vivienda 2002





### 1.2.2. ESTADÍSTICAS VITALES

#### 01 NÚMERO DE INSCRIPCIONES DE MATRIMONIOS, NACIMIENTOS, DEFUNCIONES Y MORTINATOS. TOTAL REGIÓN. AÑOS 2000-2005 Y AÑOS 2004 Y 2005, SEGÚN MESES

AÑO Y MES	Inscripciones (número)				
	TOTAL	Matrimonios	Nacimientos	Defunciones	Mortinatos
2000	6.790	920	4.746	1.112	12
2001	6.074	747	4.282	1.022	23
2002	6.196	828	4.284	1.072	12
2003	6.735	794	4.797	1.131	13
2004	6.130	753	4.213	1.151	13
2005	6.942	1.013	4.763	1.151	15
2004					
Enero	554	69	375	109	1
Febrero	501	98	322	79	2
Marzo	510	37	376	95	2
Abril	436	63	306	67	0
Mayo	493	47	335	111	0
Junio	517	56	338	121	2
Julio	551	67	378	104	2
Agosto	472	39	334	97	2
Septiembre	526	54	364	107	1
Octubre	510	72	351	87	0
Noviembre	555	88	384	82	1
Diciembre	505	63	350	92	0
2005	6.942	1.013	4.763	1.151	15
Enero	1.182	300	786	96	0
Febrero	625	143	367	114	1
Marzo	466	51	337	77	1
Abril	462	51	343	67	1
Mayo	534	60	375	97	2
Junio	546	61	369	115	1
Julio	513	67	347	98	1
Agosto	537	21	393	122	1
Septiembre	533	60	340	129	4
Octubre	540	64	387	88	1
Noviembre	517	47	384	85	1
Diciembre	487	88	335	63	1

Fuente: Servicio de Registro Civil e Identificación



02 TASAS DE NATALIDAD Y DE MORTALIDAD INFANTIL. TOTAL REGIÓN.  
AÑOS 1992-2004.

AÑO	Tasa de Natalidad	Tasa de Mortalidad Infantil
	Por 1.000 habitantes	Por 1.000 nacidos vivos
1992	23,3	16,1
1993	22,4	15,3
1994	21,1	14,9
1995	20,6	13,8
1996	19,9	16,4
1997	18,1	14,3
1998	17,5	14,9
1999	17,2	12,1
2000	16,2	14,4
2001	16,6	11,1
2002	15,3	9,3
2003	15,4	7,5
2004	15,4	10,7



### 1.3. ESTADÍSTICAS DE VIVIENDA

#### 1.3.2. CARACTERÍSTICAS E INSTALACIONES DE LOS LOCALES DE HABITACIÓN

##### 01. TOTAL DE VIVIENDAS POR CONDICIÓN DE OCUPACIÓN Y TIPO DE VIVIENDA TOTAL REGIÓN. CENSO 2002.

Tipo de vivienda	Total de viviendas	Ocupadas			Desocupadas
		Total	Personas presentes	Personas ausentes	
Total	79.012	67.180	66.090	1.090	11.832
Casa	69.522	60.300	59.444	856	9.222
Departamento en edificio	2.131	1.844	1.736	108	287
Piezas en casa antigua o conventillo	842	759	751	8	83
Mejora, mediagua	4.067	2.611	2.572	39	1.456
Rancho, choza	1.129	658	646	12	471
Ruca	0	0	0	0	0
Móvil (carpa, vagón, container, bote, lancha)	119	117	114	3	2
Otro tipo de vivienda particular	655	344	318	26	311
Colectiva	547	547	509	38	0

Fuente: XVII Censo Nacional de Población y VI de Vivienda 2002



02. NÚMERO DE HOGARES EN VIVIENDAS PARTICULARES OCUPADAS, POR CONDICIÓN DE TENENCIA DE LA VIVIENDA , SEGÚN TIPO DE VIVIENDA. TOTAL REGIÓN. CENSO 2002.

Tipo de vivienda	Hogares	Condición de tenencia de la vivienda				
		Propia (Pagada totalmente)	Propia (Pagando a plazo)	Arrendada	Cedida por Trabajo o Servicio	Gratuita
Viviendas Particulares	68.684	37.759	10.959	10.569	5.643	3.754
Viviendas Permanentes	64.870	35.546	10.905	10.226	5.144	3.049
Casa	62.257	34.976	10.561	9.112	4.682	2.926
Departamento	1.750	254	334	831	310	21
Pieza en casa antigua	863	316	10	283	152	102
Viviendas Semipermanentes	3.478	2.146	51	232	427	622
Mejora, mediagua	2.694	1.704	41	181	289	479
Rancho, choza	667	358	9	49	119	132
Ruca	0	0	0	0	0	0
Móvil	117	84	1	2	19	11
Otro tipo de vivienda	336	67	3	111	72	83

Fuente: XVII Censo Nacional de Población y Vivienda 2002



03. NÚMERO DE HOGARES PARTICULARES, POR VEHÍCULOS DE USO PARTICULAR, SEGÚN SEXO Y TIPO DE ACTIVIDAD DEL JEFE DE HOGAR. TOTAL REGIÓN. CENSO 2002.

Sexo y tipo de actividad del Jefe de hogar	Total de hogares	Vehículo de uso particular del hogar						
		Bicicleta	Moto, motoneta, bicimoto	Furgón	Automóvil, station	Camioneta, van, jeep	Lancha, velero, bote	Sin Vehículo
Ambos sexos	68.684	28.276	1.000	1.497	13.636	7.389	398	31.037
Económicamente activa	47.013	21.187	794	1.031	10.505	5.399	319	19.242
No económicamente activa	21.671	7.089	206	466	3.131	1.990	79	11.795
Hombres	47.198	20.552	812	1.193	10.671	6.011	331	19.346
Económicamente activa	38.345	17.916	716	926	9.220	4.864	289	14.692
No económicamente activa	8.853	2.636	96	267	1.451	1.147	42	4.654
Mujeres	21.486	7.724	188	304	2.965	1.378	67	11.691
Económicamente activa	8.668	3.271	78	105	1.285	535	30	4.550
No económicamente activa	12.818	4.453	110	199	1.680	843	37	7.141

Fuente: XVII Censo Nacional de Población y VI de Vivienda 2002



#### 1.4. ESTADÍSTICAS DEL TRABAJO

##### 1.4.1. POBLACIÓN ECONÓMICAMENTE ACTIVA

01. POBLACIÓN DE 15 AÑOS Y MÁS, POR SITUACIÓN EN LA FUERZA DE TRABAJO, OCUPADA Y DESOCUPADA, POR SEXO, PROMEDIO AÑOS 2000-2005 Y AÑOS 2004-2005, SEGÚN TRIMESTRE MOVIL.

Trimestre Móvil	P o b l a c i ó n d e 1 5 a ñ o s y m á s ( e n m i l e s )								
	Total	E n l a F u e r z a d e T r a b a j o							Total Fuera de Trabajo
		Total	O c u p a d a		D e s o c u p a d a				
			Total	Hom- bres	Muje- res	Total	Hom- bres	Muje- res	
2000 (Promedio)	192,72	109,76	99,04	69,94	29,09	10,72	6,84	3,88	82,96
2001 (Promedio)	197,21	110,02	99,49	70,38	29,12	10,53	6,62	3,91	87,19
2002 (Promedio)	201,73	112,37	100,54	70,77	29,77	11,82	7,49	4,33	89,36
2003 (Promedio)	206,17	113,88	102,18	71,84	30,34	11,70	7,11	4,59	92,29
2004 (Promedio)	210,57	116,10	104,47	73,19	31,29	11,62	6,98	4,65	94,47
2005 (Promedio)	214,93	120,48	110,96	76,26	34,70	9,53	5,81	3,72	94,45
2004									
Dic-Feb	208,56	114,07	101,95	71,96	29,99	12,12	7,10	5,02	94,49
Ene-Mar	208,93	113,74	100,60	71,45	29,15	13,14	7,41	5,73	95,19
Feb-Abr	209,29	114,63	100,61	72,34	28,27	14,02	7,80	6,22	94,66
Mar-May	209,66	115,93	102,69	73,24	29,45	13,24	7,31	5,93	93,73
Abr-Jun	210,02	117,39	104,03	73,55	30,48	13,36	7,73	5,63	92,63
May-Jul	210,39	116,47	104,91	73,96	30,95	11,56	7,28	4,28	93,92
Jun-Ago	210,76	116,24	104,55	73,12	31,43	11,69	7,47	4,22	94,52
Jul-Sep	211,12	115,39	105,58	73,77	31,81	9,81	6,57	3,24	95,73
Ago-Oct	211,47	116,22	105,54	73,19	32,35	10,68	6,80	3,88	95,25
Sep-Nov	211,82	117,78	108,04	74,50	33,54	9,74	5,97	3,77	94,04
Oct-Dic	212,20	117,86	108,15	74,09	34,06	9,71	5,80	3,91	94,34
Nov-Ene	212,57	117,44	107,02	73,05	33,97	10,42	6,49	3,93	95,13
2005									
Dic-Feb	212,93	116,93	106,22	72,68	33,54	10,71	6,84	3,87	96,00
Ene-Mar	213,28	116,41	104,94	73,11	31,83	11,47	7,46	4,01	96,87
Feb-Abr	213,66	117,83	107,48	74,18	33,30	10,35	6,69	3,66	95,83
Mar-May	214,00	118,92	108,54	75,56	32,98	10,38	6,32	4,06	95,08
Abr-Jun	214,37	118,46	109,13	75,91	33,22	9,33	5,61	3,72	95,91
May-Jul	214,74	120,01	110,21	76,65	33,56	9,80	5,57	4,23	94,73
Jun-Ago	215,10	120,12	110,78	76,62	34,16	9,34	5,25	4,09	94,98
Jul-Sep	215,48	122,68	112,90	77,75	35,15	9,78	5,49	4,29	92,80
Ago-Oct	215,84	122,92	113,29	77,55	35,74	9,63	5,95	3,68	92,92
Sep-Nov	216,23	123,48	114,69	78,22	36,47	8,79	5,43	3,36	92,75
Oct-Dic	216,59	124,27	116,78	78,45	38,33	7,49	4,69	2,80	92,32
Nov-Ene	216,97	123,76	116,53	78,42	38,11	7,23	4,39	2,84	93,21



02. POBLACIÓN DE 15 AÑOS Y MÁS, POR SITUACIÓN EN LA FUERZA DE TRABAJO, OCUPADA Y DESOCUPADA, POR SEXO, PROMEDIO AÑOS 2000-2005 Y AÑOS 2004-2005, SEGÚN TRIMESTRE MOVIL. CIUDAD DE COPIAPÓ

PERÍODO	P o b l a c i ó n d e 1 5 a ñ o s y m á s (en miles)								
	Total	E n l a F u e r z a d e T r a b a j o							Total Fuera de Trabajo
		Total	O c u p a d a			D e s o c u p a d a			
			Total	Hom- bres	Muje- res	Total	Hom- bres	Muje- res	
2000 (Promedio)	86,07	49,60	45,70	31,22	14,48	3,90	2,39	1,51	36,47
2001 (Promedio)	88,47	49,85	45,84	31,81	14,03	4,01	2,43	1,59	38,61
2002 (Promedio)	90,87	50,09	45,73	31,50	14,23	4,35	2,47	1,88	40,78
2003 (Promedio)	93,25	49,47	45,18	31,00	14,17	4,29	2,49	1,80	43,78
2004 (Promedio)	95,58	50,66	46,13	31,54	14,59	4,53	2,77	1,76	44,92
2005 (Promedio)	97,91	54,37	51,04	34,30	16,74	3,33	1,89	1,45	43,55
2004									
Dic-Feb	94,52	50,62	46,37	31,82	14,55	4,25	2,73	1,52	43,90
Ene-Mar	94,71	49,93	45,00	31,25	13,75	4,93	2,82	2,11	44,78
Feb-Abr	94,91	49,58	44,15	31,00	13,15	5,43	3,05	2,38	45,33
Mar-May	95,10	49,59	43,82	30,69	13,13	5,77	3,34	2,43	45,51
Abr-Jun	95,30	50,15	44,80	30,82	13,98	5,35	3,24	2,11	45,15
May-Jul	95,49	50,12	45,53	31,48	14,05	4,59	2,81	1,78	45,37
Jun-Ago	95,68	49,92	45,73	31,36	14,37	4,19	2,77	1,42	45,76
Jul-Sep	95,88	50,51	46,13	31,60	14,53	4,38	3,09	1,29	45,37
Ago-Oct	96,06	50,76	46,34	31,42	14,92	4,42	3,04	1,38	45,30
Sep-Nov	96,25	52,05	48,37	32,43	15,94	3,68	2,22	1,46	44,20
Oct-Dic	96,45	52,33	48,84	32,59	16,25	3,49	1,94	1,55	44,12
Nov-Ene	96,65	52,39	48,48	31,99	16,49	3,91	2,21	1,70	44,26
2005									
Dic-Feb	96,85	52,66	48,76	32,08	16,68	3,90	2,23	1,67	44,19
Ene-Mar	97,04	52,45	48,26	32,91	15,35	4,19	2,50	1,69	44,59
Feb-Abr	97,23	53,84	50,29	33,70	16,59	3,55	2,11	1,44	43,39
Mar-May	97,42	53,90	50,06	33,87	16,19	3,84	2,26	1,58	43,52
Abr-Jun	97,61	52,66	49,54	33,69	15,85	3,12	1,87	1,25	44,95
May-Jul	97,81	52,73	49,20	33,63	15,57	3,53	2,13	1,40	45,08
Jun-Ago	98,01	53,57	49,89	34,09	15,80	3,68	2,12	1,56	44,44
Jul-Sep	98,20	55,34	51,55	34,96	16,59	3,79	2,10	1,69	42,86
Ago-Oct	98,40	55,78	52,19	35,14	17,05	3,59	1,94	1,65	42,62
Sep-Nov	98,60	56,34	53,54	35,80	17,74	2,80	1,45	1,35	42,26
Oct-Dic	98,79	56,74	54,54	35,61	18,93	2,20	1,10	1,10	42,05
Nov-Ene	99,00	56,41	54,62	36,11	18,51	1,79	0,82	0,97	42,59



03. POBLACIÓN DE 15 AÑOS Y MÁS, POR SITUACIÓN EN LA FUERZA DE TRABAJO, OCUPADA Y DESOCUPADA, POR SEXO, PROMEDIO AÑOS 2000-2005 Y AÑOS 2004-2005, SEGÚN TRIMESTRE MOVIL. CIUDAD DE VALLENAR

PERÍODO	P o b l a c i ó n d e 1 5 a ñ o s y m á s (en miles)								
	Total	E n l a F u e r z a d e T r a b a j o						Total Fuera de Trabajo	
		Total	O c u p a d a			D e s o c u p a d a			
			Total	Hom- bres	Muje- res	Total	Hom- bres		Muje- res
2000 (Promedio)	32,97	17,90	14,92	9,69	5,23	2,98	1,88	1,09	15,07
2001 (Promedio)	33,37	17,60	14,75	9,65	5,10	2,85	1,72	1,13	15,76
2002 (Promedio)	33,76	17,77	14,69	9,65	5,05	3,08	1,96	1,12	15,99
2003 (Promedio)	34,14	18,50	15,42	9,95	5,46	3,09	1,55	1,54	15,64
2004 (Promedio)	34,52	18,83	16,18	10,20	5,99	2,64	1,27	1,37	15,70
2005 (Promedio)	34,90	18,83	16,57	10,30	6,27	2,26	1,17	1,09	16,07
2004									
Dic-Feb	34,35	18,05	14,72	9,40	5,32	3,33	1,63	1,70	16,30
Ene-Mar	34,38	18,36	15,30	9,92	5,38	3,06	1,29	1,77	16,02
Feb-Abr	34,42	19,24	15,95	10,43	5,52	3,29	1,23	2,06	15,18
Mar-May	34,44	19,58	16,71	10,62	6,09	2,87	1,02	1,85	14,86
Abr-Jun	34,47	19,18	16,21	10,29	5,92	2,97	1,31	1,66	15,29
May-Jul	34,51	18,57	16,41	10,43	5,98	2,16	1,14	1,02	15,94
Jun-Ago	34,55	18,99	16,53	10,36	6,17	2,46	1,23	1,23	15,56
Jul-Sep	34,57	18,97	17,11	10,65	6,46	1,86	0,93	0,93	15,60
Ago-Oct	34,60	19,27	16,95	10,52	6,43	2,32	1,15	1,17	15,33
Sep-Nov	34,63	18,53	16,38	10,13	6,25	2,15	1,24	0,91	16,10
Oct-Dic	34,67	18,61	16,14	10,03	6,11	2,47	1,45	1,02	16,06
Nov-Ene	34,70	18,57	15,80	9,61	6,19	2,77	1,67	1,10	16,13
2005									
Dic-Feb	34,73	18,66	15,85	9,63	6,22	2,81	1,72	1,09	16,07
Ene-Mar	34,76	18,95	16,02	9,82	6,20	2,93	1,61	1,32	15,81
Feb-Abr	34,79	19,03	16,53	10,37	6,16	2,50	1,22	1,28	15,76
Mar-May	34,82	18,80	16,39	10,55	5,84	2,41	0,99	1,42	16,02
Abr-Jun	34,85	18,56	16,53	10,45	6,08	2,03	0,92	1,11	16,29
May-Jul	34,88	18,84	16,72	10,43	6,29	2,12	1,01	1,11	16,04
Jun-Ago	34,91	18,66	16,55	10,29	6,26	2,11	1,02	1,09	16,25
Jul-Sep	34,95	19,20	16,96	10,51	6,45	2,24	1,12	1,12	15,75
Ago-Oct	34,98	18,94	16,85	10,54	6,31	2,09	1,18	0,91	16,04
Sep-Nov	35,01	19,04	16,97	10,28	6,69	2,07	1,21	0,86	15,97
Oct-Dic	35,03	18,77	16,99	10,47	6,52	1,78	1,03	0,75	16,26
Nov-Ene	35,07	18,54	16,47	10,23	6,24	2,07	1,00	1,07	16,53

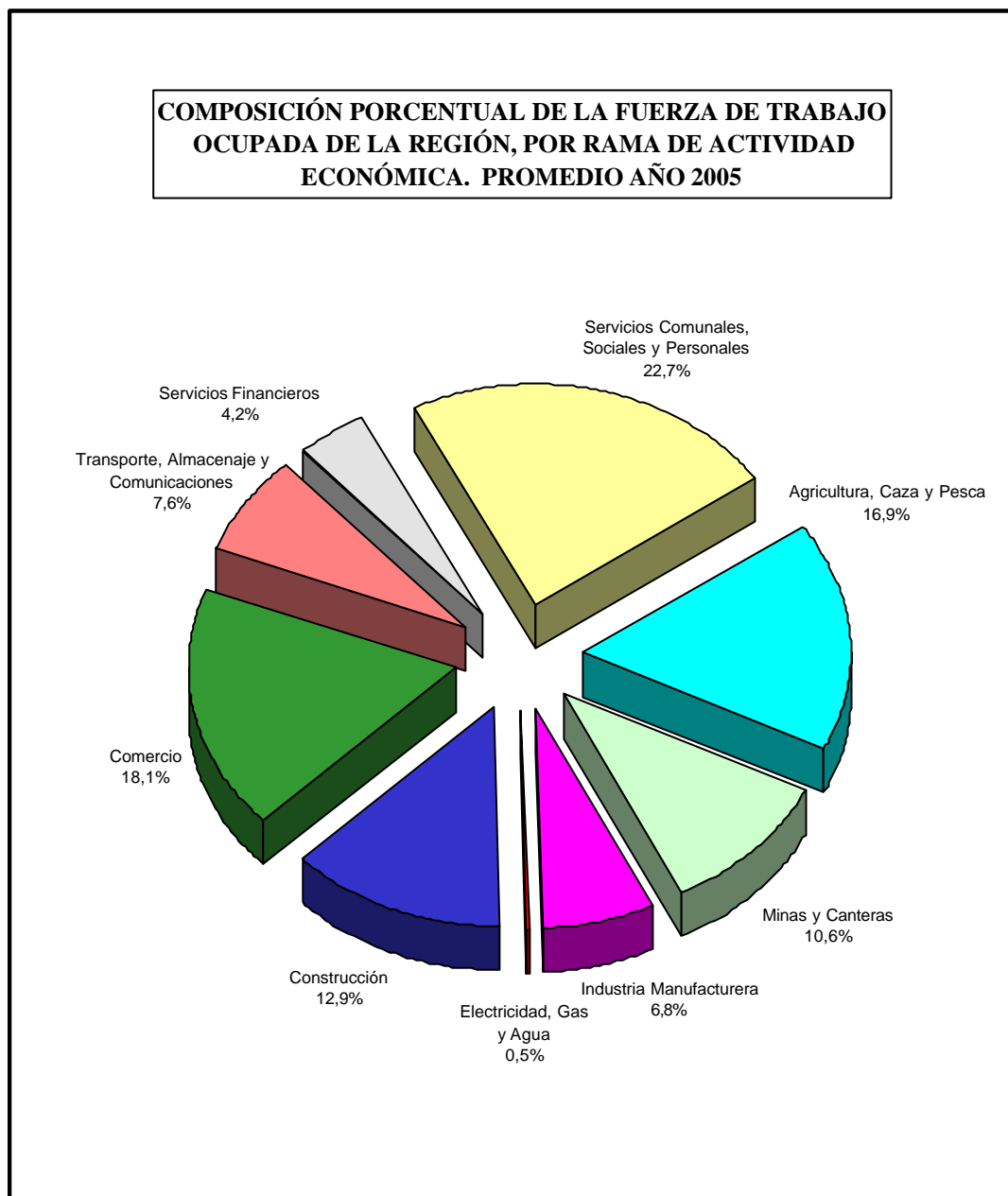




04. FUERZA DE TRABAJO OCUPADA, POR RAMA DE ACTIVIDAD ECONÓMICA, PROMEDIO AÑOS 2000-2005.  
Y AÑOS 2004-2005, SEGÚN TRIMESTRE MOVIL.

Trimestre Móvil	Fuerza de Trabajo Ocupada por Rama de Actividad Económica ( en miles )										
	TOTAL	Agricultura, Caza y Pesca	Minas y Canteras	Industrias Manufactureras	Electricidad, Gas y Agua	Construcción	Comercio	Transporte, Almacenaje y Comunicaciones	Servicios Financieros	Servicios Comunes, Social. y Pers.	Actividades No Bien Especificadas
2000 (Promedio)	99,04	15,36	9,83	10,40	1,03	10,12	17,03	7,05	5,11	23,11	-
2001 (Promedio)	99,49	15,63	11,02	6,74	0,64	12,08	17,63	6,99	4,93	23,84	-
2002 (Promedio)	100,54	16,10	10,62	6,74	0,44	13,33	17,15	7,31	4,64	24,22	-
2003 (Promedio)	102,18	18,22	10,29	6,91	0,55	12,38	15,61	8,91	5,20	24,10	-
2004 (Promedio)	104,47	18,81	11,90	6,84	0,36	11,90	17,04	8,56	4,92	24,14	-
2005 (Promedio)	110,96	18,70	11,74	7,49	0,40	14,34	20,08	8,41	4,62	25,18	-
2004											
Dic-Feb	101,95	19,77	10,38	6,46	0,51	12,30	16,30	8,39	5,45	22,39	-
Ene-Mar	100,60	18,13	11,47	5,88	0,41	11,66	15,84	8,70	5,05	23,46	-
Feb-Abr	100,61	17,72	11,71	6,19	0,48	11,86	15,62	8,92	4,72	23,39	-
Mar-May	102,69	17,79	11,21	6,36	0,52	12,29	16,81	9,19	4,90	23,62	-
Abr-Jun	104,03	18,56	10,88	6,98	0,51	13,06	17,05	8,93	4,88	23,18	-
May-Jul	104,91	18,33	11,59	7,11	0,33	12,52	17,77	8,89	5,02	23,35	-
Jun-Ago	104,55	18,35	12,10	7,08	0,29	12,23	16,92	8,78	4,40	24,40	-
Jul-Sep	105,58	18,44	12,93	6,96	0,20	11,17	16,89	8,70	5,33	24,96	-
Ago-Oct	105,54	18,40	13,00	7,11	0,26	11,14	16,73	8,28	5,45	25,17	-
Sep-Nov	108,04	19,20	13,15	7,43	0,26	11,27	17,35	8,21	5,32	25,85	-
Oct-Dic	108,15	20,07	12,24	7,33	0,28	11,77	18,90	7,88	4,38	25,30	-
Nov-Ene	107,02	20,94	12,15	7,15	0,30	11,57	18,29	7,84	4,14	24,64	-
2005											
Dic-Feb	106,22	20,10	12,25	6,77	0,43	11,98	18,25	8,00	4,15	24,29	-
Ene-Mar	104,94	18,62	12,66	6,86	0,34	12,54	17,67	8,27	3,82	24,16	-
Feb-Abr	107,48	17,87	12,98	6,73	0,29	12,44	18,40	9,02	4,05	25,70	-
Mar-May	108,54	17,97	12,58	7,55	0,28	13,52	19,65	8,38	3,88	24,73	-
Abr-Jun	109,13	17,32	11,87	7,89	0,31	14,60	20,53	9,06	4,66	22,89	-
May-Jul	110,21	17,27	11,38	7,79	0,26	15,55	21,05	8,93	4,71	23,27	-
Jun-Ago	110,78	17,31	11,70	7,99	0,30	15,04	20,40	9,33	4,68	24,03	-
Jul-Sep	112,90	17,97	11,77	7,55	0,31	15,29	20,47	9,42	4,56	25,56	-
Ago-Oct	113,29	18,72	11,86	7,97	0,38	14,44	19,90	8,83	4,95	26,24	-
Sep-Nov	114,69	19,49	11,21	7,53	0,43	14,62	21,28	8,01	5,24	26,88	-
Oct-Dic	116,78	21,08	10,71	8,09	0,66	15,65	20,89	7,01	5,53	27,16	-
Nov-Ene	116,53	20,65	9,86	7,10	0,85	16,43	22,44	6,70	5,23	27,27	-

GRÁFICO 9:





INSTITUTO NACIONAL DE ESTADÍSTICAS  
DIRECCIÓN REGIONAL DE ATACAMA

05. FUERZA DE TRABAJO OCUPADA, POR GRUPOS PRINCIPALES DE OCUPACIÓN, PROMEDIO AÑOS 2000-2005 Y AÑOS 2004-2005, SEGÚN TRIMESTRE MOVIL.

Trimestre Móvil	Fuerza de Trabajo Ocupada por Grupos Principales de Ocupación ( en miles )											
	TOTAL	Profes. Téc. y Afines	Gerentes Adm. y Direct.	Empleados Of. y Afines	Vendedores y Afines	Agricult. Ganader. Pescad.	Conduc- tores y Afines	Artesanos y Operar.	Otros Ar- tesanos y Operarios	Obreros y Jorn. Nep	Trabaj. en Serv. Personal	Otros Trabajad. Nep
2000 (Promedio)	99,04	10,66	3,38	10,64	11,28	15,11	6,43	13,43	9,38	7,62	10,39	0,72
2001 (Promedio)	99,49	10,38	3,19	10,34	11,49	15,13	5,84	13,13	10,15	7,98	11,41	0,45
2002 (Promedio)	100,54	11,26	2,78	10,01	11,06	15,28	7,21	14,17	9,98	6,99	11,61	0,21
2003 (Promedio)	102,18	11,92	2,96	9,66	9,96	16,70	7,43	13,97	9,19	7,67	12,26	0,42
2004 (Promedio)	104,47	12,58	2,94	10,52	10,28	17,96	7,35	12,74	10,34	7,60	11,67	0,42
2005 (Promedio)	110,96	12,95	3,16	11,95	12,82	17,57	7,64	14,22	10,64	8,06	11,75	
2004												
Dic-Feb	101,95	12,16	3,20	9,84	10,17	18,60	6,73	13,01	9,05	7,36	11,33	0,50
Ene-Mar	100,60	12,49	3,51	9,35	10,25	16,83	7,17	13,48	9,23	6,40	11,31	0,58
Feb-Abr	100,61	12,39	2,97	9,42	9,74	16,33	7,37	13,52	10,04	6,82	11,52	0,49
Mar-May	102,69	12,24	2,67	9,73	10,31	16,52	7,85	13,39	10,29	7,08	12,06	0,55
Abr-Jun	104,03	11,99	2,69	10,82	10,32	17,70	7,24	12,50	9,85	8,03	12,39	0,50
May-Jul	104,91	11,70	2,84	10,79	10,31	17,64	7,54	13,29	9,92	7,43	12,96	0,49
Jun-Ago	104,55	12,67	2,65	11,29	10,03	17,80	7,23	13,26	9,61	7,24	12,36	0,41
Jul-Sep	105,58	12,81	2,61	10,81	10,51	18,01	7,41	12,86	10,54	7,16	12,40	0,46
Ago-Oct	105,54	13,53	2,70	10,80	10,38	17,96	6,99	12,07	11,03	8,06	11,52	0,50
Sep-Nov	108,04	13,79	3,16	11,09	10,15	18,56	7,34	12,09	11,62	8,16	11,50	0,58
Oct-Dic	108,15	12,89	3,19	11,04	10,73	19,56	7,68	12,00	11,65	8,58	10,32	0,51
Nov-Ene	107,02	12,35	3,07	11,25	10,51	19,97	7,61	11,37	11,27	8,86	10,39	0,37
2005												
Dic-Feb	106,22	12,63	3,25	11,49	10,83	19,10	7,78	11,26	10,78	8,92	9,94	0,24
Ene-Mar	104,94	13,47	3,29	11,97	10,71	17,21	7,95	12,30	10,16	7,53	10,22	0,13
Feb-Abr	107,48	13,88	3,45	12,04	11,82	16,93	8,57	13,08	9,96	6,84	10,71	0,20
Mar-May	108,54	13,69	3,45	12,27	12,65	16,90	8,13	14,46	9,00	7,26	10,51	0,22
Abr-Jun	109,13	13,86	3,69	11,18	13,42	16,43	7,89	15,21	9,57	7,55	10,15	0,18
May-Jul	110,21	12,81	3,57	10,86	13,81	16,25	7,75	15,87	10,13	7,78	11,20	0,18
Jun-Ago	110,78	12,36	3,16	11,04	13,73	16,42	7,66	15,60	10,74	7,73	12,19	0,15
Jul-Sep	112,90	12,02	2,74	11,83	14,08	16,79	7,33	15,03	11,33	8,57	12,96	0,22
Ago-Oct	113,29	12,37	2,75	12,21	13,54	17,52	6,97	15,04	11,78	8,09	12,75	0,27
Sep-Nov	114,69	12,62	2,85	12,44	13,43	18,06	7,16	13,93	12,13	8,51	13,29	0,27
Oct-Dic	116,78	12,72	2,94	12,54	12,90	19,93	7,26	14,77	11,19	8,63	13,63	0,27
Nov-Ene	116,53	12,91	2,82	13,50	12,96	19,27	7,18	14,06	10,85	9,31	13,45	0,22



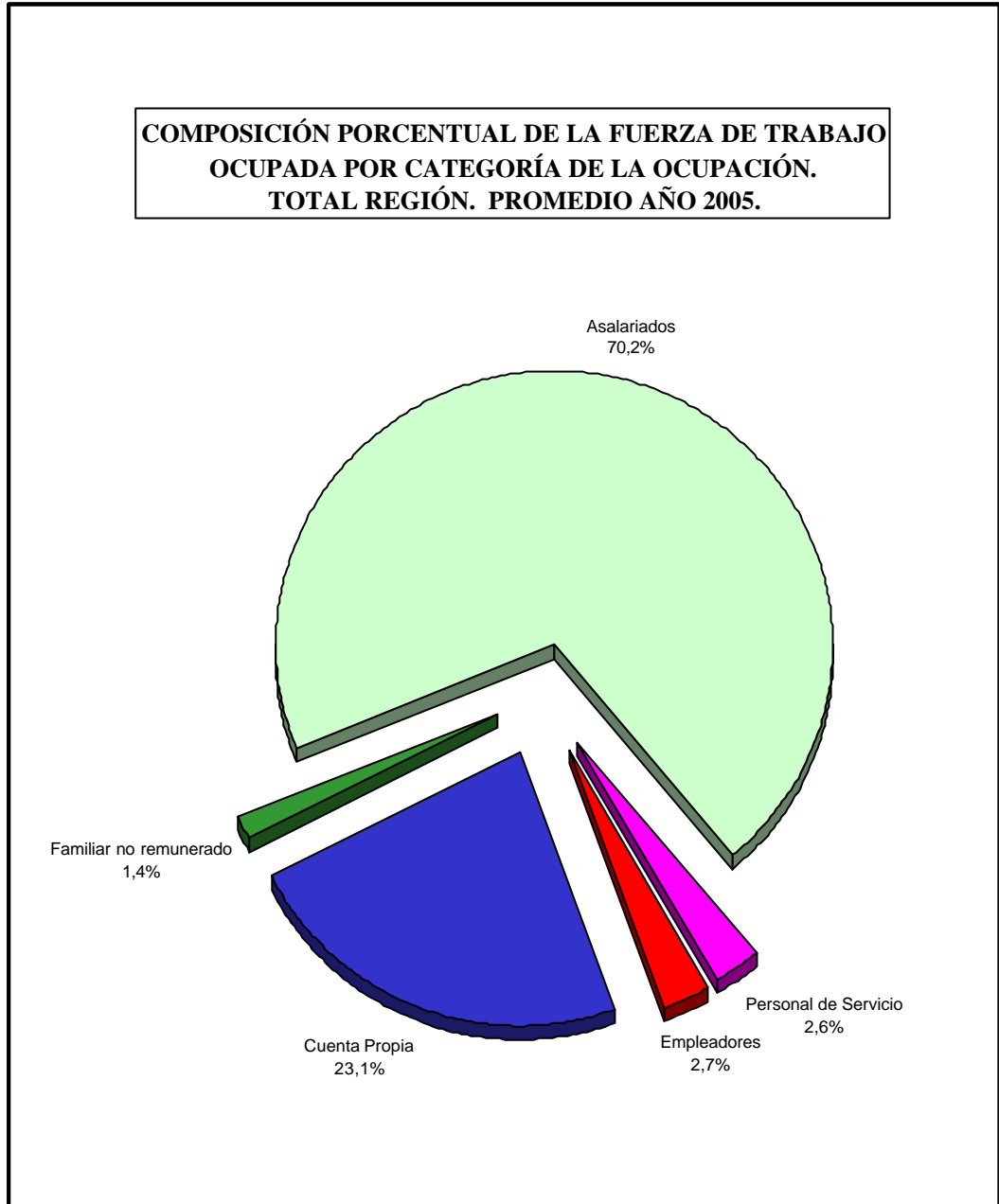
06. FUERZA DE TRABAJO OCUPADA, POR CATEGORÍA EN LA OCUPACIÓN, PROMEDIO AÑOS 2000-2005.  
Y AÑOS 2004-2005, SEGÚN TRIMESTRE MOVIL.

(EN MILES)

Trimestre Móvil	TOTAL	Categoría en la Ocupación				
		Emplea- dores	Cuenta Propia	Asalariados	Personal de Serv.	Familiar no remun.
2000 (Promedio)	99,04	3,07	23,36	68,09	2,96	1,56
2001 (Promedio)	99,49	2,87	22,45	68,82	3,49	1,86
2002 (Promedio)	100,54	2,52	22,73	70,64	3,02	1,64
2003 (Promedio)	102,18	2,64	23,36	72,09	2,64	1,45
2004 (Promedio)	104,47	2,86	22,99	74,24	3,02	1,81
2005 (Promedio)	110,96	2,96	25,58	77,88	2,93	1,60
2004						
Dic-Feb	101,95	2,89	22,93	72,08	2,38	1,67
Ene-Mar	100,60	3,16	22,81	70,42	2,54	1,67
Feb-Abr	100,61	2,87	22,57	70,74	2,88	1,55
Mar-May	102,69	2,57	23,49	72,02	2,83	1,78
Abr-Jun	104,03	2,89	21,80	74,20	3,05	2,09
May-Jul	104,91	2,88	22,66	74,70	2,71	1,96
Jun-Ago	104,55	2,86	22,00	75,10	2,71	1,88
Jul-Sep	105,58	2,56	24,45	74,18	2,65	1,74
Ago-Oct	105,54	2,55	23,52	75,07	2,51	1,89
Sep-Nov	108,04	3,10	23,99	76,85	2,20	1,90
Oct-Dic	108,15	3,02	23,22	78,00	2,06	1,85
Nov-Ene	107,02	2,95	22,45	77,54	2,40	1,68
2005						
Dic-Feb	106,22	2,91	21,63	77,96	2,29	1,43
Ene-Mar	104,94	3,11	21,60	76,09	2,61	1,53
Feb-Abr	107,48	3,20	24,46	75,58	2,59	1,65
Mar-May	108,54	3,13	25,32	75,58	2,77	1,74
Abr-Jun	109,13	3,60	26,57	74,44	2,76	1,76
May-Jul	110,21	3,52	27,69	74,05	3,17	1,78
Jun-Ago	110,78	3,08	27,61	75,19	3,34	1,56
Jul-Sep	112,90	2,61	27,87	77,68	3,15	1,59
Ago-Oct	113,29	2,51	26,65	79,79	2,70	1,64
Sep-Nov	114,69	2,53	26,44	81,14	2,80	1,78
Oct-Dic	116,78	2,66	26,34	82,73	3,62	1,43
Nov-Ene	116,53	2,71	24,77	84,33	3,41	1,31



GRÁFICO 10:



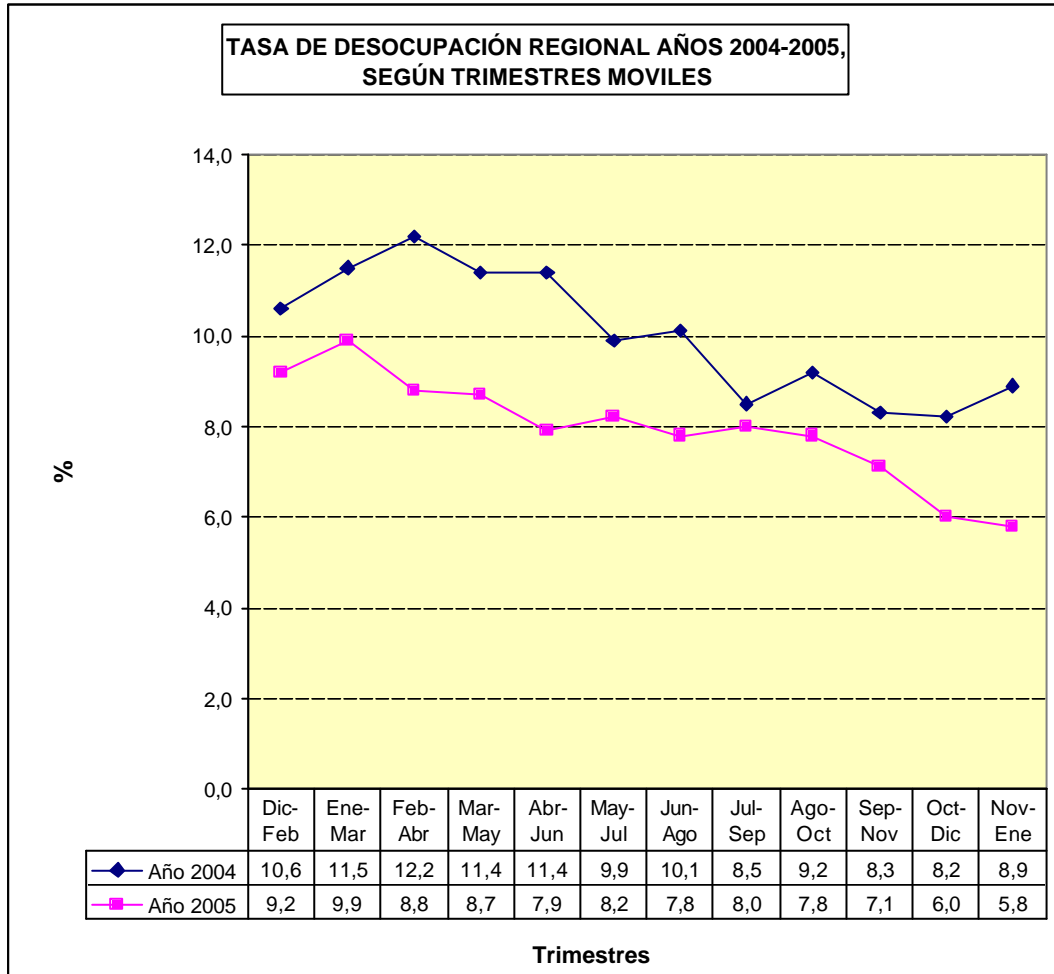


07. TASA DE DESOCUPACIÓN A NIVEL NACIONAL Y REGIONAL, PROMEDIO AÑOS 2000-2005 Y AÑOS 2004-2005, SEGÚN TRIMESTRE MOVIL.

PERÍODO	Tasa de Desocupación (%)	
	País	Región de Atacama
2000 (Promedio)	9,2	9,8
2001 (Promedio)	9,1	9,6
2002 (Promedio)	8,9	10,5
2003 (Promedio)	8,5	10,3
2004 (Promedio)	8,8	10,0
2005 (Promedio)	8,0	7,9
2004		
Dic-Feb	7,4	10,6
Ene-Mar	8,1	11,5
Feb-Abr	8,7	12,2
Mar-May	9,4	11,4
Abr-Jun	9,6	11,4
May-Jul	9,7	9,9
Jun-Ago	9,9	10,1
Jul-Sep	9,7	8,5
Ago-Oct	9,4	9,2
Sep-Nov	8,6	8,3
Oct-Dic	7,8	8,2
Nov-Ene	7,5	8,9
2005		
Dic-Feb	7,6	9,2
Ene-Mar	7,9	9,9
Feb-Abr	8,2	8,8
Mar-May	8,3	8,7
Abr-Jun	8,7	7,9
May-Jul	8,6	8,2
Jun-Ago	8,7	7,8
Jul-Sep	8,5	8,0
Ago-Oct	8,1	7,8
Sep-Nov	7,6	7,1
Oct-Dic	6,9	6,0
Nov-Ene	7,0	5,8



GRÁFICO 11:





**1.6. ESTADÍSTICAS DE SALUD**

**1.6.9. OTRAS ESTADÍSTICAS DE SALUD**

01. CANTIDAD DE PERSONAS QUE EN SU TRABAJO SE LE ESTA O NO PERMITIDO FUMAR, POR SEXO, SEGÚN GRUPOS DE EDAD.

Grupos de Edad	Cantidad de Personas								
	Ambos sexos			Hombres			Mujeres		
	Si	No	No sabe	Si	No	No sabe	Si	No	No sabe
Total	<b>67.055</b>	<b>33.214</b>	<b>4.644</b>	<b>49.956</b>	<b>18.436</b>	<b>3.717</b>	<b>17.099</b>	<b>14.778</b>	<b>927</b>
20 a 44 años	46.543	24.578	4.102	34.461	14.225	3.175	12.082	10.353	927
45 a 64 años	17.624	7.115	542	12.607	2.690	542	5.017	4.425	0
65 a 74 años	2.350	1.006	-	2.350	1.006	-	-	-	-
75 y más años	538	515	-	538	515	-	-	-	-

Fuente: Encuesta sobre Calidad de Vida y Salud. Año 2001.





02. PORCENTAJE DE PERSONAS QUE DECLARARON ALMORZAR FUERA DE LA CASA, POR GRUPOS DE EDAD,  
SEGÚN SEXO Y FRECUENCIA

Sexo y Frecuencia	Grupos de Edad					
	Total	15 a 19 años	20 a 44 años	45 a 64 años	65 a 74 años	75 y más años
<b>Hombres</b>						
Nunca come fuera de la casa	45,1	34,5	40,6	48,5	85,3	89,4
1 a 3 veces a la semana	20,9	24,5	23,7	17,2	5,1	-
4 a 5 veces a la semana	16,8	35,8	15,8	12,4	9,6	-
6 a 7 veces a la semana	14,0	5,1	18,0	12,8	-	-
Más de 7 veces a la semana	3,2	-	1,9	9,2	-	10,6
<b>Mujeres</b>						
Nunca come fuera de la casa	69,8	51,9	64,5	80,2	89,0	91,4
1 a 3 veces a la semana	13,8	19,3	14,5	10,9	11,0	8,6
4 a 5 veces a la semana	9,9	28,7	9,6	5,3	-	-
6 a 7 veces a la semana	5,7	-	9,7	3,6	-	-
Más de 7 veces a la semana	0,8	-	1,6	-	-	-

Fuente: Encuesta sobre Calidad de Vida y Salud. Año 2001.



03. PORCENTAJE DE PERSONAS QUE DECLARARON HACER ALGO O NADA  
PARA CONTROLAR SU PESO, POR SEXO, SEGÚN GRUPOS DE EDAD

Grupos de Edad	Porcentaje de personas que declararon hacer algo o nada por controlar su peso			
	Hombres		Mujeres	
	Si	No	Si	No
15 a 19 años	39,6	60,4	59,6	40,4
20 a 44 años	16,5	83,5	36,5	63,5
45 a 64 años	22,9	77,1	38,3	61,7
65 a 74 años	17,6	82,4	57,7	42,3
75 y más años	-	100,0	57,8	42,2

Fuente: Encuesta sobre Calidad de Vida y Salud. Año 2001.



## 2. ESTADÍSTICAS ECONÓMICAS

### 2.1. CUENTAS NACIONALES Y BALANCES

#### 2.1.1. SISTEMA DE CUENTAS NACIONALES

01 ÍNDICE DE ACTIVIDAD ECONÓMICA REGIONAL, INACER, PROMEDIO AÑOS 2001-2005 Y TRIMESTRE ENERO-MARZO/2001 A OCTUBRE-DICIEMBRE/2005

AÑO Y MES	Serie Original			
	Inacer	Variación Porcentual		
		Trimestre Anterior	Trimestre Año Anterior	Acumulada 1/
2001 promedio	121,0	-	-	-0,2
2002 promedio	117,2	-	-	-3,1
2003 promedio	127,3	-	-	8,6
2004 promedio	131,0 P/	-	-	2,9
2005 promedio	137,8 P/	-	-	5,2
2001				
Enero-Marzo	120,6	-2,8	0,1	0,1
Abril-Junio	119,9	-0,6	0,7	0,4
Julio-Septiembre	117,0	-2,4	-3,7	-1,0
Octubre-Diciembre	126,7	8,3	2,2	-0,2
2002				
Enero-Marzo	117,8	-7,0	-2,3	-2,3
Abril-Junio	111,0	-5,8	-7,4	-4,9
Julio-Septiembre	113,9	2,7	-2,6	-4,1
Octubre-Diciembre	126,1	10,7	-0,5	-3,2
2003				
Enero-Marzo	126,1	-0,0	7,0	7,0
Abril-Junio	122,9	-2,5	10,7	8,8
Julio-Septiembre	124,8	1,6	9,6	9,1
Octubre-Diciembre	135,3	8,4	7,3	8,6
2004 P/				
Enero-Marzo	131,9	-2,5	4,6	4,6
Abril-Junio	118,7	-10,0	-3,4	0,7
Julio-Septiembre	123,6	4,1	-1,0	0,1
Octubre-Diciembre	149,8	21,2	10,7	2,9
2005 P/				
Enero-Marzo	144,6	-3,5	9,6	9,6
Abril-Junio	132,9	-8,1	12,0	10,7
Julio-Septiembre	127,4	-4,2	3,0	8,2
Octubre-Diciembre	146,5	15,0	-2,2	5,2

1/ Variación del promedio acumulado a ese trimestre respecto al promedio acumulado a igual trimestre del año anterior.

P/ Índice preliminar



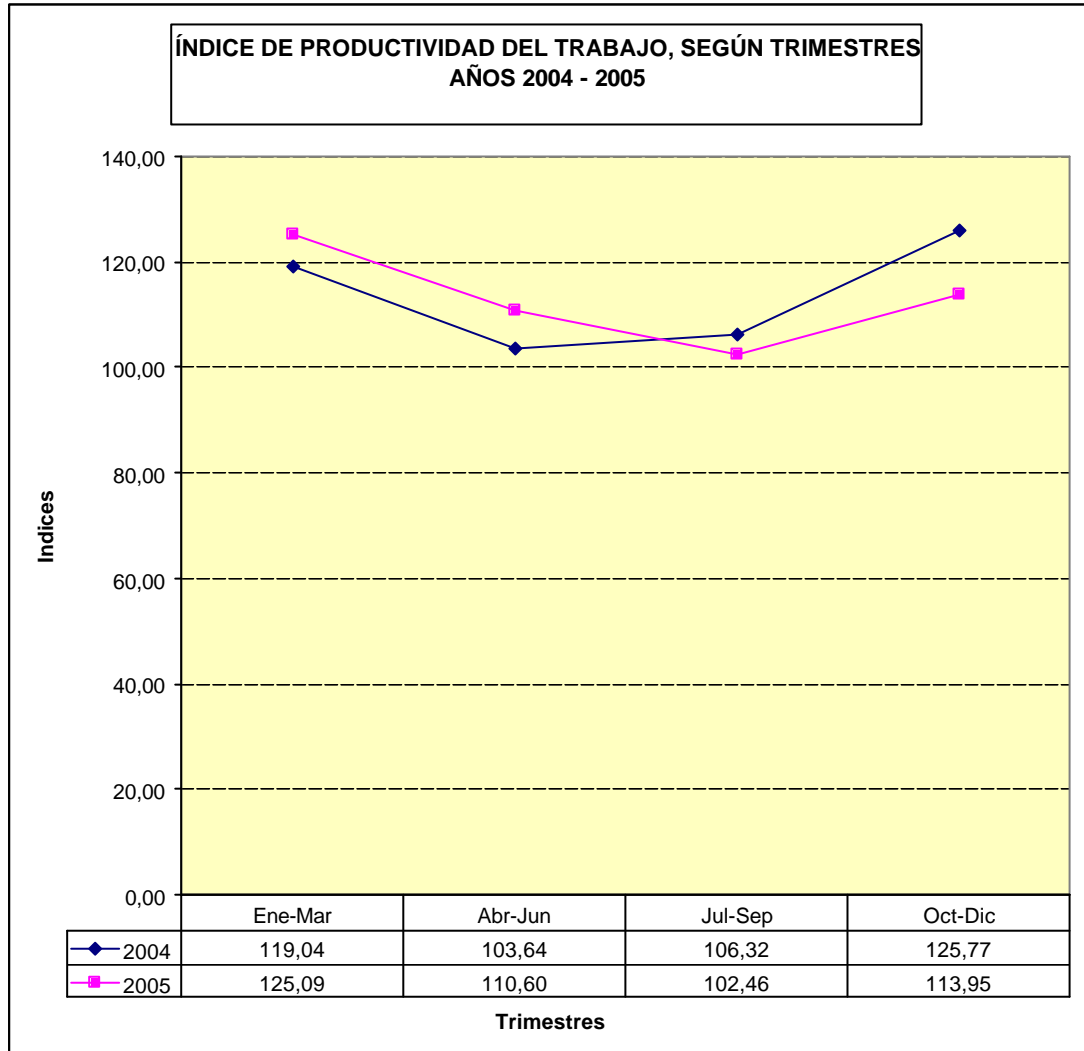
02 INACER, ÍNDICE DE EMPLEO Y DE PRODUCTIVIDAD DEL TRABAJO Y SU VARIACIÓN PORCENTUAL, PROMEDIO AÑOS 2001-2005 Y TRIMESTRE ENERO-MARZO 2001 A OCTUBRE-DICIEMBRE 2005.

AÑO Y MES	I N A C E R	Índice de Empleo	Índice de Productividad del Trabajo	Variación Porcentual	
				Trimestre Anterior	Promedio 1/
2001 promedio	121,03	109,19	110,65		-0,46
2002 promedio	117,19	110,43	105,93		-4,26
2003 promedio	130,99	112,55	112,93		6,60
2004 promedio	131,46	114,94	113,69		0,68
2005 promedio	137,84	121,92	113,03		-0,59
2001					
Enero-Marzo	120,57	105,69	113,85	5,46	5,46
Abril-Junio	119,88	109,46	109,31	-1,05	2,17
Julio-Septiembre	116,96	110,12	106,01	-5,50	-0,44
Octubre-Diciembre	126,70	111,49	113,42	-0,53	-0,46
2002					
Enero-Marzo	117,80	105,87	111,06	-2,46	-2,46
Abril-Junio	110,96	109,24	101,38	-7,25	-4,81
Julio-Septiembre	113,92	112,27	101,27	-4,47	-4,70
Octubre-Diciembre	126,08	114,36	110,03	-2,99	-4,26
2003					
Enero-Marzo	126,06	106,37	118,28	6,50	6,50
Abril-Junio	122,88	112,57	108,95	7,47	6,96
Julio-Septiembre	124,83	114,37	108,93	7,56	7,16
Octubre-Diciembre	135,32	116,88	115,55	5,02	6,60
2004 P/					
Enero-Marzo	131,87	110,56	119,04	0,65	0,65
Abril-Junio	118,72	114,33	103,64	-4,88	-2,00
Julio-Septiembre	123,60	116,03	106,32	-2,39	-2,13
Octubre-Diciembre	149,76	118,84	125,77	8,84	0,68
2005 P/					
Enero-Marzo	144,56	115,34	125,09	5,08	5,08
Abril-Junio	132,91	119,93	110,60	6,72	5,84
Julio-Septiembre	127,37	124,08	102,46	-3,63	2,78
Octubre-Diciembre	146,53	128,34	113,95	-9,39	-0,59

1/ Variación del promedio acumulado a ese trimestre respecto al promedio acumulado a igual trimestre del año anterior  
P/ Cifra preliminar



GRÁFICO 12:





03. PRODUCTO INTERNO BRUTO, POR CLASE DE ACTIVIDAD ECONÓMICA. TOTAL REGIÓN. AÑOS 1996 AL 2002.

ACTIVIDAD	Producto Interno Bruto ( Millones de Pesos de 1996 )						
	1996	1997	1998	1999	2000	2001 (1)	2002 (1)
Agropecuario-Silvícola	26.396	26.177	26.566	29.136	28.532	28.177	28.453
Pesca	11.039	10.509	8.995	9.428	9.538	10.434	11.485
Minería	250.519	270.953	293.165	319.749	289.954	299.391	250.035
Indust. Manufacturera	18.476	19.296	15.973	14.151	15.079	16.207	16.553
Electric., Gas y Agua	35.060	41.006	49.722	48.679	41.448	42.040	43.981
Construcción	47.754	49.843	64.299	45.652	48.047	63.954	72.519
Comercio, Restaurantes y Hoteles	47.499	48.914	45.837	47.495	45.715	47.708	48.706
Transporte y Comunicaciones	26.475	28.597	26.644	24.216	25.989	26.157	27.938
Servicios Financieros y Empresariales (2)	27.191	29.045	29.922	28.975	30.066	30.343	30.501
Propiedad de Vivienda	40.313	42.034	43.646	45.099	46.230	47.384	48.515
Servicios Personales (3)	42.563	45.439	46.303	46.667	47.568	50.271	51.660
Administración Pública	18.865	18.903	18.951	19.366	19.693	20.135	20.482
Menos: Imput. Bancarias	-6.130	-6.502	-6.750	-6.355	-6.453	-6.517	-6.893
<b>PRODUCTO INTERNO BRUTO (4)</b>	<b>586.020</b>	<b>624.214</b>	<b>663.273</b>	<b>672.258</b>	<b>641.406</b>	<b>675.685</b>	<b>643.936</b>

Fuente: Banco Central de Chile

(1) Cifras provisionales

(2) Incluye servicios financieros, seguros, arriendo de inmuebles y servicios prestados a empresas.

(3) Incluye educación y salud, pública y privada y otros servicios.

(4) Las diferencias se deben a problemas de redondeo.



## 2.2. ESTADÍSTICAS DE AGRICULTURA, MONTES Y PESCA

### 2.2.6. PESCA

01 DESEMBARQUE TOTAL, POR ESPECIES. TOTAL REGIÓN. AÑOS 2000-2005 Y MESES ENERO/2004 DICIEMBRE/2005.

AÑO Y MES	E s p e c i e s (Ton)					
	TOTAL	Pescados	Moluscos	Crustáceos	Algas	Otros
2000	95.184	43.731	7.058	7.053	37.033	309
2001	98.332	26.182	8.082	2.934	61.028	106
2002	99.934	25.086	6.026	2.734	65.061	1.027
2003	163.591	66.097	7.859	1.519	87.391	725
2004	129.322	71.024	23.543	579	33.651	524
2005	129.322	71.024	23.543	579	33.651	524
2004						
Enero	9.885	4.866	691	43	4.277	8
Febrero	10.642	5.207	1.002	29	4.368	36
Marzo	12.043	9.481	761	86	1.685	30
Abril	11.024	8.526	268	10	2.220	0
Mayo	15.810	13.615	326	61	1.771	37
Junio	11.872	7.607	1.733	21	2.512	0
Julio	13.259	9.256	2.092	22	1.854	34
Agosto	6.903	4.518	160	3	2.202	19
Septiembre	6.022	992	1.105	17	3.639	269
Octubre	8.928	893	4.731	71	3.145	89
Noviembre	9.417	5.319	1.534	35	2.529	0
Diciembre	13.517	744	9.141	183	3.450	0
2005 P/	131.095	76.424	13.411	385	39.388	1.488
Enero	10.410	5.342	1.188	11	3.866	3
Febrero	10.980	7.766	91	0,2	3.006	117
Marzo	20.145	14.095	469	55	5.522	4
Abril	18.251	10.392	2.571	7	5.037	244
Mayo	14.544	7.106	4.168	8	3.128	134
Junio	13.945	10.355	966	44	2.552	27
Julio	12.309	8.230	561	29	3.045	444
Agosto	13.835	9.468	665	45	3.294	364
Septiembre	4.600	1.261	356	18	2.849	116
Octubre	3.723	384	373	94	2.847	24
Noviembre	2.181	412	489	56	1.214	10
Diciembre	6.173	1.614	1.514	16	3.029	0

Fuente: SERNAPESCA.



### 2.3. ESTADÍSTICAS INDUSTRIALES Y DE LA CONSTRUCCIÓN

#### 2.3.2. MINAS Y CANTERAS

01 PRODUCCIÓN MINERA SEGÚN POR TIPO DE METALES. TOTAL REGIÓN.  
AÑOS 2000-2005 Y MESES ENERO 2004 - DICIEMBRE/2005.

AÑO Y MES	Producción Minera Metálica				
	Cobre (Ton. de Fino)	Molibdeno (Ton. de Fino)	Oro (Kg. de Fino)	Plata (Ton. de Fino)	Hierro (Ton. de Fino)
2000	407.637,0	2.259	18.898,3	466,6	3.092.152,0
2001	429.044,0	1.575	17.133,7	582,4	3.185.886,0
2002	412.949,0	1.258,0	15.938,1	434,1	3.019.934,8
2003	442.782,0	1.172,0	14.542,8	445,8	3.575.603,1
2004	441.092,0	1.154,0	13.939,1	390,2	3.431.216,0
2005	429.994,5	1.248,0	14.589,1	279,4	3.509.621,5
2004					
Enero	35.404,70	99,0	1.237,22	27,67	279.161,08
Febrero	34.471,91	100,0	1.286,60	30,62	280.275,02
Marzo	36.249,78	103,0	1.305,05	26,69	295.151,71
Abril	34.467,48	105,0	904,69	28,35	285.745,33
Mayo	35.250,25	100,0	968,92	31,88	220.462,48
Junio	35.751,93	111,0	1.176,38	31,90	307.167,96
Julio	37.208,34	99,0	979,31	35,00	310.686,96
Agosto	35.642,14	86,0	970,06	32,09	311.823,06
Septiembre	35.061,26	83,0	1.377,87	42,29	272.538,22
Octubre	41.538,18	91,0	1.078,83	34,57	306.814,68
Noviembre	41.090,80	84,0	1.315,73	31,71	263.546,71
Diciembre	38.955,23	93,0	1.338,45	37,43	297.842,50
2005 P/					
Enero	37.545,4	72,0	1.141,9	28,85	266.431,7
Febrero	32.888,6	65,0	1.025,0	26,53	290.647,6
Marzo	34.801,7	86,0	1.190,3	24,29	301.480,8
Abril	35.602,0	100,0	1.023,8	22,16	312.702,5
Mayo	36.539,0	123,0	1.106,0	26,86	285.979,4
Junio	31.965,5	101,0	1.032,9	20,99	313.521,5
Julio	35.875,1	107,0	991,3	19,23	225.371,4
Agosto	36.999,8	111,0	1.229,7	19,71	281.834,2
Septiembre	36.845,8	53,0	1.265,3	19,44	310.730,8
Octubre	38.990,0	132,0	1.521,8	23,26	338.081,7
Noviembre	34.393,5	185,0	1.487,1	22,16	271.253,1
Diciembre	37.548,1	113,0	1.573,9	25,93	311.586,8





### 2.3.3. INDUSTRIAS MANUFACTURERAS

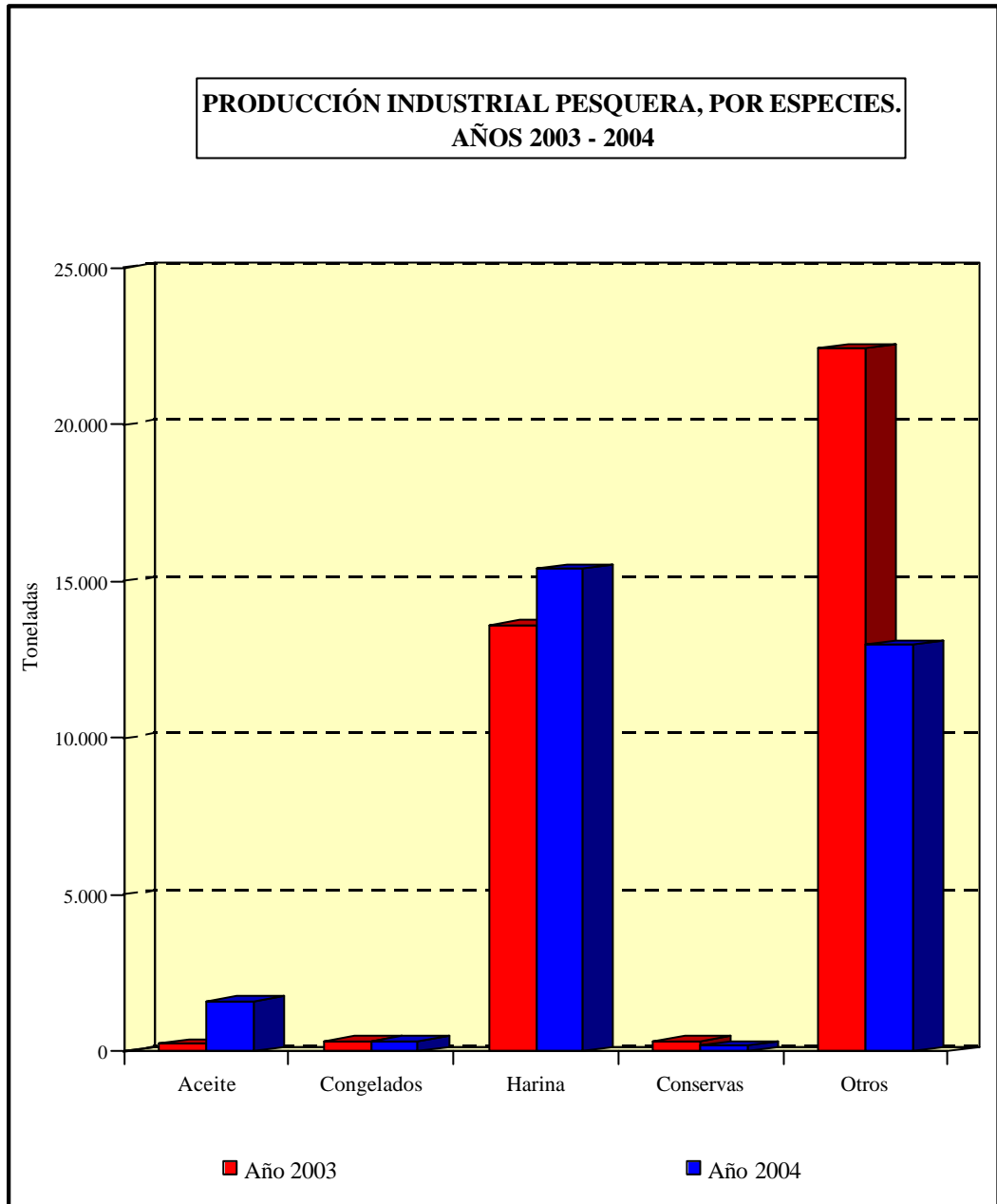
01 PRODUCCIÓN INDUSTRIAL PESQUERA, POR ESPECIES. TOTAL REGIÓN.  
AÑOS 2000-2004

AÑO Y MES	Producción Industrial Pesquera (Ton)				
	Aceite de Pescado	Congelados	Harina de Pescado	Conservas	Otros
2000	539,0	1.327,0	9.209,0	1.655,0	9.475,0
2001	1.015,0	1.151,0	5.891,0	110,0	14.729,0
2002	227,0	649,0	4.723,0	17,0	18.598,0
2003	258,0	339,0	13.624,0	337,0	22.430,0
2004	1.610,1	324,7	15.388,1	199,3	12.974,7

Fuente: SERNAPESCA.



GRÁFICO 13:





### 2.3.4. ELECTRICIDAD, GAS Y AGUA

01 GENERACIÓN DE ENERGÍA ELÉCTRICA. TOTAL REGIÓN. AÑOS 2000-2005 Y MESES  
ENERO/2004-DICIEMBRE/2005.

AÑO Y MES	Generación Energía Eléctrica (M.W.h.)	Variación Porcentual 1/		
		12 meses	Acumulado	Mes
2000	2.066.598	-	-22,9	-
2001	2.199.009	-	6,4	-
2002	2.246.140	-	2,1	-
2003	2.510.732	-	11,8	-
2004	2.554.299	-	1,7	-
2004	2.355.179	-	-7,8	-
2004				
Enero	228.665	28,6	28,6	0,1
Febrero	212.370	18,5	23,5	-7,1
Marzo	208.272	-9,3	10,7	-1,9
Abril	200.489	-10,3	4,9	-3,7
Mayo	234.400	4,6	4,8	16,9
Junio	228.187	7,1	5,2	-2,7
Julio	221.266	-2,3	4,1	-3,0
Agosto	222.778	-3,2	3,1	0,7
Septiembre	217.142	-5,5	2,1	-2,5
Octubre	221.569	60,6	6,0	2,0
Noviembre	131.108	-37,7	1,9	-40,8
Diciembre	228.053	-0,2	1,7	73,9
2005				
Enero	225.222	-1,5	-1,5	-1,2
Febrero	204.500	-3,7	-2,6	-9,2
Marzo	246.705	18,5	4,2	20,6
Abril	259.561	29,5	10,1	5,2
Mayo	236.841	1,0	8,2	-8,8
Junio	199.094	-12,7	4,5	-15,9
Julio	185.126	-16,3	1,5	-7,0
Agosto	147.179	-33,9	-3,0	-20,5
Septiembre	148.500	-31,6	-6,1	0,9
Octubre	178.293	-19,5	-7,5	20,1
Noviembre	133.734	2,0	-6,9	-25,0
Diciembre	190.424	-16,5	-7,8	42,4

1/ La variación porcentual está referida al mismo mes del año anterior, a lo acumulado del año con respecto al mismo período del año anterior y en relación a la del mes inmediatamente anterior.



02 DISTRIBUCIÓN DE ENERGÍA ELÉCTRICA, POR SECTOR, TOTAL REGIÓN. AÑOS 2000-2005 Y  
MESES ENERO/2004 - DICIEMBRE/2005.

AÑO Y MES	Distribución de Energía Eléctrica (M.W.h.)						
	TOTAL	Residencial	Comercial	Minería	Agrícola	Industrial	Otros 1/
2000	2.284.555	63.183	41.477	1.944.224	53.917	25.456	156.298
2001	2.474.181	67.255	45.024	1.831.215	66.932	237.194	226.561
2002	2.526.700	89.898	32.716	2.020.567	77.446	39.324	266.749
2003	2.495.915	110.566	40.264	2.072.687	85.478	57.820	129.100
2004	2.712.087	101.035	38.055	2.349.388	88.947	71.698	62.964
2005	2.948.340	105.218	40.599	2.412.910	90.591	76.063	222.959
2004							
Enero	221.522	8.810	3.226	189.287	11.107	4.537	4.555
Febrero	211.619	7.532	3.096	180.875	10.776	4.538	4.802
Marzo	222.423	8.260	3.365	191.045	7.254	7.190	5.309
Abril	214.121	8.596	3.040	187.775	4.786	4.508	5.416
Mayo	216.085	8.629	3.094	191.758	2.906	4.359	5.339
Junio	215.989	8.195	3.036	190.120	3.369	5.979	5.290
Julio	219.965	8.306	3.190	193.399	3.645	6.406	5.019
Agosto	223.523	8.881	3.105	195.512	4.480	6.324	5.221
Septiembre	221.329	7.894	3.099	192.024	7.095	6.749	4.468
Octubre	257.346	8.790	3.222	222.614	9.361	7.489	5.870
Noviembre	252.394	7.894	3.083	216.619	12.169	6.889	5.740
Diciembre	235.771	9.248	3.499	198.360	11.999	6.730	5.935
2005							
Enero	249.010	8.246	3.471	193.554	11.691	7.332	24.716
Febrero	228.163	7.651	2.906	179.578	8.949	6.514	22.565
Marzo	245.565	8.758	3.421	193.506	8.085	7.298	24.497
Abril	244.315	8.480	3.248	196.749	5.120	8.082	22.636
Mayo	251.419	8.869	3.307	204.568	3.727	7.796	23.152
Junio	232.078	9.165	3.209	188.045	3.670	5.603	22.386
Julio	274.633	8.813	3.442	204.005	3.617	5.545	49.211
Agosto	238.620	9.425	3.420	207.312	4.118	5.890	8.455
Septiembre	233.878	8.329	3.280	205.915	6.408	4.730	5.216
Octubre	255.799	9.164	3.509	221.645	9.155	6.211	6.115
Noviembre	243.132	8.692	3.443	207.145	12.053	5.588	6.211
Diciembre	251.728	9.626	3.943	210.888	13.998	5.474	7.799

1/ Incluye pérdidas por transmisión.



### 2.3.5. CONSTRUCCIÓN

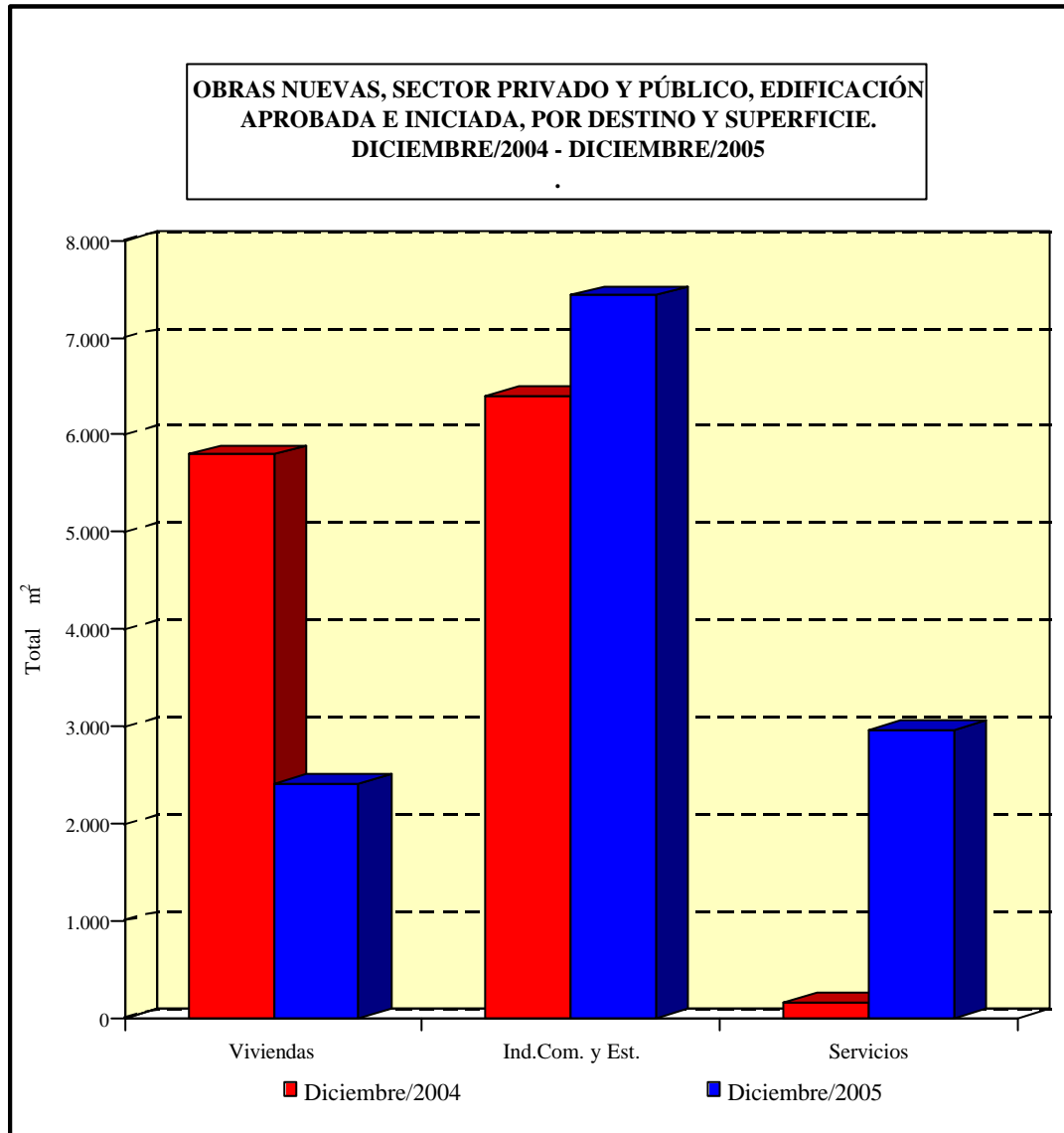
01 OBRAS NUEVAS, SECTOR PRIVADO Y PÚBLICO, EDIFICACIÓN APROBADA E INICIADA,  
POR DESTINO Y SUPERFICIE. TOTAL REGIÓN. AÑOS 2000-2005 Y MESES ENERO/2004-  
DICIEMBRE 2005.

AÑO Y MES	O b r a s N u e v a s				
	Edificación Total m <sup>2</sup>	Viviendas		Industria, Comercio y Establ. Financieros m <sup>2</sup>	Servicios m <sup>2</sup>
		Número	m <sup>2</sup>		
2000	148.040	2.241	110.971	22.686	14.383
2001	145.894	1.754	105.257	17.471	23.166
2002	99.102	1.314	59.248	18.656	21.198
2003	156.702	1.914	85.927	33.251	37.524
2004	155.524	2.209	120.523	23.849	11.152
2005	172.938	1.468	79.128	70.189	23.621
2004					
Enero	7.945	59	3.620	1.293	3.032
Febrero	6.331	62	4.803	1.104	424
Marzo	17.840	367	16.076	1.381	383
Abril	27.789	515	26.258	1.341	190
Mayo	28.054	457	23.871	2.106	2.077
Junio	10.098	105	7.366	1.740	992
Julio	4.771	51	2.567	2.129	75
Agosto	6.570	74	2.899	2.662	1.009
Septiembre	15.059	262	13.292	1.004	763
Octubre	12.289	132	10.809	1.480	0
Noviembre	6.409	56	3.159	1.204	2.046
Diciembre	12.369	69	5.803	6.405	161
2005 P/					
Enero	7.406	19	2.173	5.145	88
Febrero	1.974	4	304	1.670	0
Marzo	27.320	277	13.162	2.031	12.985
Abril	11.570	104	5.511	1.130	4.929
Mayo	44.206	75	3.832	40.250	124
Junio	2.452	36	1.635	626	191
Julio	11.419	171	9.654	1.677	88
Agosto	24.570	326	16.757	6.173	1.640
Septiembre	18.382	344	17.579	803	0
Octubre	5.715	65	3.529	1.828	358
Noviembre	4.249	23	2.573	1.424	252
Diciembre	12.817	24	2.419	7.432	2.966

P/ Cifras provisionarias



GRÁFICO 14:





02 AMPLIACIONES, SECTOR PRIVADO Y PÚBLICO, EDIFICACIÓN APROBADA E INICIADA, POR DESTINO Y SUPERFICIE. TOTAL REGIÓN. AÑOS 2000-2005 Y MESES ENERO/2004 - DICIEMBRE/2005.

AÑO Y MES	A m p l i a c i o n e s				
	Edificación Total m <sup>2</sup>	Viviendas		Industria, Comercio y Establ. Financieros m <sup>2</sup>	Servicios m <sup>2</sup>
		Número	m <sup>2</sup>		
2000	35.969	185	10.267	9.923	15.779
2001	40.310	104	2.367	2.354	35.589
2002	20.321	688	14.939	2.480	2.902
2003	31.686	374	7.297	6.255	18.134
2004	24.921	469	11.090	7.191	6.640
2005	43.890	407	11.828	20.588	11.474
2004					
Enero	808	9	664	144	-
Febrero	1.599	16	413	1.046	140
Marzo	1.759	67	1.037	65	657
Abril	2.575	175	2.356	93	126
Mayo	2.885	16	671	2.214	-
Junio	1.711	13	587	456	668
Julio	3.450	37	993	182	2.275
Agosto	4.022	77	2.392	96	1.534
Septiembre	909	12	441	173	295
Octubre	1.691	28	725	148	818
Noviembre	2.484	14	529	1.860	95
Diciembre	1.028	5	282	714	32
2005 P/					
Enero	688	10	581	53	54
Febrero	1.709	7	257	1.089	363
Marzo	7.864	145	4.256	0	3.608
Abril	5.652	90	2.101	222	3.329
Mayo	1.881	62	906	14	961
Junio	1.116	18	543	94	479
Julio	2.336	9	540	906	890
Agosto	3.798	7	295	3.230	273
Septiembre	876	11	452	312	112
Octubre	1.841	18	585	655	601
Noviembre	1.216	15	712	396	108
Diciembre	14.913	15	600	13.617	696

P/ Cifras provisorias



## 2.4. ESTADÍSTICAS COMERCIALES

### 2.4.1. COMERCIO DISTRIBUTIVO

01 ÍNDICE REGIONAL DE VENTAS DE SUPERMERCADOS, PROMEDIO AÑOS 2000-2005  
Y MESES ENERO/2004 - DICIEMBRE/2005.

AÑO Y MES	Ventas Nominales				Ventas Reales			
	Variación (%)				Variación (%)			
	Índice	Mensual	Acumulada	En 12 meses	Índice	Mensual	Acumulada	En 12 meses
2000 (Promedio)	432,46	-	10,1	-	219,93	-	9,6	-
2001 (Promedio)	489,37	-	13,2	-	247,02	-	12,3	-
2002 (Promedio)	526,53	-	7,6	-	265,16	-	7,3	-
2003 (Promedio)	559,17	-	6,2	-	280,39	-	5,7	-
2004 (Promedio)	589,96	-	6,1	-	300,92	-	8,4	-
2005 (Promedio)	676,65	-	14,7	-	338,65	-	12,5	-
2004								
Enero	571,07	-17,9	-	8,7	291,11	-17,4	-	11,0
Febrero	570,26	-0,1	9,8	10,8	291,20	0,0	12,0	13,0
Marzo	567,04	-0,6	7,7	3,7	289,66	-0,5	9,9	5,8
Abril	535,44	-5,6	6,7	3,7	274,73	-5,2	9,0	6,3
Mayo	577,38	7,8	5,9	3,1	296,31	7,9	8,4	6,0
Junio	540,72	-6,3	5,3	1,9	277,29	-6,4	7,8	4,8
Julio	590,21	9,2	5,9	9,7	301,99	8,9	8,4	12,3
Agosto	569,44	-3,5	4,9	-1,4	290,97	-3,6	7,4	0,8
Septiembre	607,47	6,7	5,0	5,4	309,66	6,4	7,4	7,2
Octubre	629,12	3,6	5,6	10,6	319,88	3,3	7,8	11,6
Noviembre	573,24	-8,9	5,3	2,2	289,33	-9,6	7,3	2,3
Diciembre	748,08	30,5	5,5	7,6	378,95	31,0	7,3	7,5
2005								
Enero	617,42	-17,5	-	8,1	314,10	-17,1	-	7,9
Febrero	600,89	-2,7	6,7	5,4	305,90	-2,6	6,5	5,0
Marzo	624,38	3,9	7,9	10,1	316,29	3,4	7,4	9,2
Abril	617,62	-1,1	9,6	15,3	312,10	-1,3	8,9	13,6
Mayo	625,34	1,3	9,4	8,3	316,61	1,4	8,5	6,9
Junio	610,26	-2,4	9,9	12,9	309,20	-2,3	8,9	11,5
Julio	654,11	7,2	10,1	10,8	328,75	6,3	8,9	8,9
Agosto	643,06	-1,7	10,4	12,9	321,76	-2,1	9,1	10,6
Septiembre	687,42	6,9	10,8	13,2	340,95	6,0	9,3	10,1
Octubre	761,72	10,8	11,9	21,1	374,33	9,8	10,1	17,0
Noviembre	711,59	-6,6	13,0	24,1	348,09	-7,0	11,0	20,3
Diciembre	966,01	35,8	14,7	29,1	475,75	36,7	12,5	25,5





**2.4.2. COMERCIO EXTERIOR**

01. VALOR DE LAS EXPORTACIONES REGIONALES, POR RAMA DE ACTIVIDAD ECONÓMICA Y TIPO DE PRODUCTO.  
TOTAL REGIÓN. AÑOS 2000-2005 Y AÑOS 2004 Y 2005, SEGÚN MESES.

Rama de Actividad Económica (Mls de US\$)								
AÑO Y MES	Total	Minería			Agricultura y Pesca			Resto Exportaciones
		Cobre y Hierro	Minería No Metálica	Resto Minería	Frutas	Pesca Extractiva	Resto Agríc. y Pesca	
2000	658.655,7	723.310,7	9,2	136.929,1	75.887,2	5.968,3	73,0	16.478,2
2001	867.769,2	670.852,6	86,1	117.777,5	53.381,8	5.431,3	119,8	20.120,0
2002	907.293,9	645.304,7	-	87.273,6	121.707,3	5.389,1	72,9	47.546,3
2003	921.524,5	727.064,8	12,9	14.152,7	107.740,7	6.384,1	24,4	66.145,0
2004	1.491.076,1	1.284.465,1	53,3	12.263,1	100.251,8	6.948,3	434,7	86.659,8
2005	1.913.287,8	1.642.560,8	18,1	27.982,2	118.840,3	7.591,3	23,1	116.271,7
2004								
Enero	117.484,2	79.097,9	3,2	1.093,6	33.209,4	433,1	342,5	3.304,6
Febrero	119.581,3	101.100,7	15,6	1.296,3	14.181,1	419,7	92,2	2.475,7
Marzo	122.853,2	113.324,2	7,2	1.055,9	4.338,2	632,0	-	3.495,8
Abril	127.938,4	119.639,2	4,0	542,4	1.531,7	920,8	-	5.300,4
Mayo	83.890,7	75.172,4	6,4	966,3	517,9	662,7	-	6.564,9
Junio	128.009,9	113.272,4	4,0	1.345,1	168,9	343,4	-	12.876,2
Julio	116.255,8	108.619,8	6,4	331,3	502,6	1.031,0	-	5.764,7
Agosto	112.413,6	103.657,2	6,4	1.222,7	720,7	334,8	-	6.471,7
Septiembre	122.474,8	113.656,6	-	555,3	88,4	447,6	-	7.727,0
Octubre	138.807,5	121.831,2	-	1.235,9	15,4	712,5	-	15.012,6
Noviembre	108.900,4	97.050,2	-	532,4	4.104,4	436,1	-	6.777,3
Diciembre	192.466,2	138.043,2	-	2.086,0	40.873,3	574,8	-	10.888,9
2005								
Enero	162.666,4	113.198,1	-	25,1	42.351,4	480,7	-	6.611,0
Febrero	143.087,2	113.509,3	-	1.983,5	23.839,1	799,7	-	2.955,6
Marzo	139.914,4	124.783,5	-	761,6	11.882,5	573,7	19,5	1.893,5
Abril	136.584,3	115.050,2	-	1.310,8	4.233,9	563,7	-	15.425,6
Mayo	169.508,2	161.576,7	3,2	1.189,3	474,3	814,6	-	5.450,0
Junio	130.916,6	119.883,3	-	-	460,8	745,2	-	9.827,3
Julio	202.260,7	187.168,3	6,4	572,1	386,5	681,5	-	13.445,9
Agosto	126.875,9	113.050,0	-	1.776,3	201,6	663,1	-	11.184,9
Septiembre	139.531,5	127.599,9	-	2.821,2	390,8	650,7	1,2	8.067,8
Octubre	170.161,5	148.915,0	8,4	3.740,7	-	479,9	3	17.014,9
Noviembre	170.257,6	151.858,9	-	7.131,3	2.130,1	404,4	-	8.732,9
Diciembre	221.523,5	165.967,5	-	6.670,1	32.489,6	734,0	-	15.662,3

Fuente: Servicio Nacional de Aduanas.



2.5. ESTADÍSTICAS DE TRANSPORTE, ALMACENAMIENTO, COMUNICACIONES Y TURISMO

2.5.1. TRANSPORTE

01. PARQUE DE VEHÍCULOS EN CIRCULACIÓN POR TIPO. TOTAL REGIÓN. AÑOS 1994 - 2005.

AÑO	Tipo de Vehículo (Número)										
	Total de Vehículos			Transporte Particular y Otros							
	Total	Motorizados	No Motorizados	Automóvil station Wagons 1/	Jeep	Furgón	Minibús	Camioneta	Motocicleta v similares	Otros con motor 2/	Otros sin motor 3/
1994	25.505	24.456	1.049	9.874	954	1.255	-	5.985	352	208	211
1995	28.603	27.354	1.249	11.406	1.085	1.238	-	6.986	398	362	420
1996	34.243	33.044	1.199	14.068	1.298	1.626	-	8.619	616	395	343
1997	34.359	32.974	1.385	13.623	1.349	1.349	-	8.415	529	475	382
1998	36.084	34.608	1.476	14.301	1.544	1.417	-	8.910	521	539	321
1999	36.885	35.564	1.321	14.841	1.595	1.515	-	9.364	440	536	360
2000	38.815	36.880	1.935	15.351	1.549	1.487	500	9.670	421	8	369
2001	40.422	37.920	2.502	15.351	1.747	1.262	528	9.906	330	7	386
2002	40.593	38.383	2.210	15.818	1.771	1.298	500	10.095	367	8	347
2003	41.280	38.925	2.355	16.662	1.557	1.333	541	10.385	352	11	356
2004	43.152	40.537	2.615	17.405	1.617	1.290	607	10.994	313	34	365
2005	45.445	42.762	2.683	19.108	1.781	1.326	601	10.994	365	16	378

AÑO	Tipo de Vehículo (Número)									
	Transporte Colectivo				Transporte de Carga					
	Taxi	Taxibús	Bus	Mini bús 4/	Camión simple	Tractocamión	Tractor agrícola	Otros con motor 5/	Remolque semi-remolque	Otros sin motor
1994	2.252	77	415	130	2.202	545	82	125	671	167
1995	2.354	110	432	54	2.178	513	93	145	670	159
1996	2.556	119	420	102	2.378	638	85	124	856	-
1997	2.784	35	665	151	2.545	761	104	189	1.003	-
1998	2.862	104	577	136	2.563	722	165	247	1.155	-
1999	2.873	105	559	136	2.610	675	101	214	961	-
2000	3.007	115	588	150	2.427	1.081	97	429	1.566	-
2001	3.238	121	577	255	2.460	1.649	118	371	2.116	-
2002	3.132	117	778	235	2.268	1.416	114	466	1.863	-
2003	2.929	93	537	261	2.275	1.497	133	359	1.999	-
2004	3.004	87	554	202	2.544	1.530	137	219	2.250	-
2005	2.975	76	686	343	2.675	1.414	152	250	2.305	-

1/ Incluye ambulancia y carroza fúnebre.

2/ Casa automotriz, minibús particular, otros.

3/ Casa rodante y carro de arrastre hasta 1.750 Kg., otros.

4/ Incluye furgón escolar y de trabajadores.

5/ Incluye otros camiones y maquinaria automotriz especializada (grúa, aplanadora, barrenieve, etc.).



**2.6. ESTADÍSTICAS FINANCIERAS**

**2.6.1. ESTADÍSTICAS DE DINERO Y BANCA**

01 EVOLUCIÓN DE LOS DEPÓSITOS/CAPTACIONES Y LAS COLOCACIONES, MONEDA NACIONAL Y EXTRANJERA, AL ÚLTIMO DÍA DE CADA MES. TOTAL REGIÓN. AÑOS 2000-2005 Y AÑOS 2004 Y 2005 SEGÚN MESES.

Evolución de los depósitos/captaciones y colocaciones						
AÑO Y MES	Depósito/Captaciones (MM de \$)			Colocaciones (MM de \$)		
	Total	Moneda Chilena	Moneda Extranjera	Total	Moneda Chilena	Moneda Extranjera
2000	122.239	110.034	12.205	143.607	123.685	19.922
2001	131.146	112.937	18.209	161.798	129.432	32.366
2002	121.380	110.775	10.605	186.102	155.376	30.726
2003	120.115	104.270	15.845	195.892	167.470	28.422
2004	129.093	114.780	14.313	224.276	197.798	26.478
2005	153.173	135.715	17.458	303.038	272.101	30.937
2004						
Enero	120.690	105.435	15.255	194.498	166.695	27.803
Febrero	121.376	101.128	20.248	198.105	169.760	28.345
Marzo	121.156	101.034	20.122	199.899	171.359	28.540
Abril	118.148	102.052	16.096	202.065	173.600	28.465
Mayo	143.993	128.830	15.163	206.179	176.907	29.272
Junio	145.174	129.753	15.421	208.445	180.053	28.392
Julio	117.829	100.954	16.875	212.820	184.607	28.213
Agosto	120.930	105.984	14.946	214.951	187.007	27.944
Septiembre	152.027	140.396	11.631	214.953	189.726	25.227
Octubre	119.823	108.493	11.330	219.440	192.268	27.172
Noviembre	119.808	105.895	13.913	221.171	194.224	26.947
Diciembre	129.093	114.780	14.313	224.276	197.798	26.478
2005						
Enero	130.490	113.506	16.984	229.467	201.185	28.282
Febrero	131.797	114.668	17.129	228.689	201.082	27.607
Marzo	133.334	116.455	16.879	233.014	205.381	27.633
Abril	135.168	119.700	15.468	237.800	208.874	28.926
Mayo	132.517	118.243	14.274	240.574	213.303	27.271
Junio	135.317	120.205	15.112	241.530	215.469	26.061
Julio	136.882	121.927	14.955	245.019	219.091	25.928
Agosto	127.240	114.449	12.791	250.189	224.882	25.307
Septiembre	140.725	126.255	14.470	258.639	230.124	28.515
Octubre	131.845	118.678	13.167	295.631	265.897	29.734
Noviembre	143.449	125.301	18.148	301.355	272.167	29.188
Diciembre	153.173	135.715	17.458	303.038	272.101	30.937

Nota: Saldos a fin de mes en millones de pesos de cada mes.

Fuente: Superintendencia de Bancos e Instituciones Financieras.



02. CANTIDAD DE CHEQUES, LETRAS Y PAGARES PRESENTADOS Y SU PORCENTAJE DE PROTESTO. TOTAL REGIÓN. AÑOS 2000-2005 Y AÑOS 2004 Y 2005, SEGÚN MESES.

AÑO Y MES	Cheques		Letras y Pagaré	
	Presentados Nº	Protestados %	Presentados Nº	Protestados %
2000	3.420.593	0,7	45.082	5,6
2001	3.335.859	0,8	30.861	3,8
2002	3.344.445	0,8	19.073	5,1
2003	3.326.738	0,9	16.408	4,5
2004	3.308.368	0,9	14.099	6,0
2005	3.267.218	0,8	13.145	4,7
2004				
Enero	269.398	1,1	1.229	4,4
Febrero	242.973	1,0	1.074	4,0
Marzo	298.095	0,8	1.238	6,2
Abril	270.630	0,9	1.267	5,3
Mayo	269.042	0,8	1.191	5,2
Junio	271.763	0,8	1.204	6,0
Julio	273.319	0,8	1.223	6,6
Agosto	286.693	0,8	1.172	7,7
Septiembre	272.483	0,8	1.102	7,9
Octubre	267.350	0,9	1.128	6,2
Noviembre	284.494	0,9	1.127	5,9
Diciembre	302.127	0,8	1.144	7,2
2005				
Enero	273.304	0,87	1.070	4,77
Febrero	238.446	0,86	870	3,42
Marzo	287.391	0,86	907	3,42
Abril	261.126	0,81	1.120	3,13
Mayo	283.747	0,76	1.138	3,69
Junio	266.314	0,75	1.090	4,50
Julio	264.939	0,78	1.063	4,89
Agosto	292.112	0,78	1.057	5,68
Septiembre	268.911	0,76	1.045	4,98
Octubre	267.023	0,87	1.021	5,00
Noviembre	267.761	0,96	1.281	6,64
Diciembre	296.144	0,85	1.483	6,68

Fuente : Superintendencia de Bancos e Instituciones Financieras



03. VALOR DE LOS CHEQUES, LETRAS Y PAGARÉS PRESENTADOS Y SU PORCENTAJE DE PROTESTO. TOTAL REGIÓN. AÑOS 2000-2005 Y AÑOS 2004 Y 2005, SEGÚN MESES.

AÑO Y MES	C h e q u e s		Letras y Pagarés	
	Presentados MM \$	Protestados %	Presentados MM \$	Protestados %
2000	1.115.608	1,1	7.870	6,7
2001	1.195.643	0,9	9.612	3,6
2002	1.215.264	-0,9	5.811	-6,9
2003	1.354.394	0,9	7.018	3,4
2004	1.412.606	1,0	6.445	6,0
2005	1.597.122	0,8	7.754	6,2
2004				
Enero	109.374	1,0	459	5,4
Febrero	102.958	0,8	399	2,9
Marzo	114.517	1,0	451	4,3
Abril	122.444	0,7	1.117	1,6
Mayo	116.636	0,8	1.007	20,7
Junio	110.313	0,9	649	8,1
Julio	118.749	2,3	675	3,5
Agosto	118.893	0,7	353	9,1
Septiembre	124.766	0,7	313	4,3
Octubre	113.218	1,0	287	3,8
Noviembre	118.333	1,0	348	5,2
Diciembre	142.405	0,8	387	3,5
2005				
Enero	120.493	0,93	443	2,32
Febrero	114.918	0,83	301	8,45
Marzo	131.277	0,83	603	8,45
Abril	123.322	0,72	1.217	2,16
Mayo	127.674	0,91	926	2,71
Junio	125.756	0,82	704	3,19
Julio	123.368	0,76	548	4,04
Agosto	125.849	0,72	538	3,21
Septiembre	133.097	0,69	506	3,04
Octubre	141.596	0,78	658	19,76
Noviembre	154.277	0,62	588	3,78
Diciembre	175.495	0,70	722	13,27

Fuente : Superintendencia de Bancos e Instituciones Financieras



## 2.9 OTRAS ESTADÍSTICAS ECONÓMICAS

### 2.9.1. INVERSIÓN EXTRANJERA

#### 01. INVERSIÓN EXTRANJERA MATERIALIZADA DL 600, POR RAMA DE ACTIVIDAD ECONÓMICA. TOTAL REGIÓN. AÑOS 1994-2005.

AÑOS	Inversión Extranjera Materializada (MM de US\$)				
	Total	Agricultura	Electricidad Gas y Agua	Industria	Minería
1994	245,5	0,1	-	-	245,4
1995	130,6	1,6	0,2	-	128,8
1996	110,9	3,7	-	-	107,2
1997	104,5	1,8	-	-	102,7
1998	46,4	-	-	-	46,4
1999	90,6	0,3	-	-	90,3
2000	50,1	-	-	-	50,1
2001	71,7	-	-	-	71,7
2002	103,4	-	-	-	103,4
2003	17,7	-	-	-	17,7
2004	39,3	-	-	-	39,3
2005	61,6	-	-	-	61,6

Fuente: Comité de Inversión Extranjera



### 3. OTRAS ESTADÍSTICAS

#### 3.1. ESTADÍSTICAS DEL MEDIO AMBIENTE

##### 3.1.7. DATOS METEOROLÓGICOS

01 RESUMEN DE TEMPERATURAS Y PRECIPITACIONES, ESTACIÓN METEOROLÓGICA  
CHAMONATE. AÑOS 2000-2005 Y AÑOS 2004 Y 2005, SEGÚN MESES.

AÑO Y MES	T e m p e r a t u r a (°C)			Agua caída (mm)
	Máxima absoluta	Mínima absoluta	Media	
Lat. 27° 18' S Long. 70° 25' O Alt. 291 m.s.n.m.				
2000	31,6	2,6	15,3	30,8
2001	32,0	0,2	15,3	-
2002	34,2	1,2	15,5	19,9
2003	29,4	0,8	15,3	3,6
2004	31,4	2,6	15,2	15,2
2005	30,8	4,2	15,1	22,4
2004				
Enero	30,4	11,1	19,3	-
Febrero	29,9	9,5	18,8	-
Marzo	31,4	8,7	18,1	-
Abril	30,1	5,6	16,3	-
Mayo	26,2	2,8	12,5	-
Junio	25,8	3,5	10,9	-
Julio	28,0	3,0	11,9	7,1
Agosto	31,3	2,6	12,7	0,5
Septiembre	27,2	4,0	13,7	-
Octubre	26,8	4,8	14,6	-
Noviembre	26,8	11,4	18,2	7,6
Diciembre	29,8	8,4	...	-
2005				
Enero	30,8	7,4	19,5	-
Febrero	25,6	11,4	18,4	-
Marzo	27,3	11,9	...	0,1
Abril	25,5	7,6	...	0,3
Mayo	22,1	4,2	...	0,3
Junio	24,3	7,0	...	-
Julio	21,4	5,8	...	18,0
Agosto	22,7	6,4	10,9	3,5
Septiembre	20,7	6,4	12,7	-
Octubre	20,6	7,1	13,7	-
Noviembre	22,7	10,5	15,1	-
Diciembre	24,0	11,2	17,0	0,2

Fuente: Aeródromo de Chamonate. Copiapó