

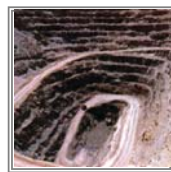


# Boletín de Exportaciones

REGIÓN DE ATACAMA



Enero-Marzo  
2010



DIRECCIÓN REGIONAL DE ESTADÍSTICAS DE ATACAMA

BOLETÍN DE EXPORTACIONES. REGIÓN DE ATACAMA  
Período de información: Enero – Marzo 2010  
Fecha de publicación: 10 de junio de 2010

Instituto Nacional de Estadísticas  
Dirección Regional de Atacama

Responsable  
Rossana Moyano D'Angelo

Revisión  
Jessica Rojas Rojas

Autorizado por  
Sergio Barraza Véliz

Chacabuco 546, Depto. 14  
Fonos- Fax: (52) 212565 – 260856 – 239549  
Sitio Internet: [www.ineatacama.cl](http://www.ineatacama.cl)  
Email: [region.atacama@ine.cl](mailto:region.atacama@ine.cl)  
Copiapó – Chile

# Índice

---

<b>PRESENTACIÓN</b> .....	3
<b>1. ANÁLISIS GENERAL</b> .....	4
<b>2. ANÁLISIS POR RAMA DE ACTIVIDAD Y PRODUCTOS</b> .....	4
<b>3. ANÁLISIS POR PAÍS DE DESTINO</b> .....	6
<b>4. ANÁLISIS POR MERCADO DE DESTINO</b> .....	6
<b>CUADROS ESTADÍSTICOS</b> .....	8
1.1 Valor de las exportaciones de la región de Atacama, según rama de actividad económica y producto, enero-marzo de 2009, enero-marzo 2010 y variación porcentual .....	9
1.2 Total de las exportaciones de la región de Atacama, según rama de actividad económica y producto, enero-marzo de 2009, enero-marzo 2010 y variación porcentual .....	10
1.3 Valor de las exportaciones de la región de Atacama, según principales países de destino. Enero-marzo 2009, enero-marzo 2010 y variación porcentual.....	11
1.4 Total de las exportaciones de la región de Atacama, según principales países de destino. Enero-marzo 2009, enero-marzo 2010 y variación porcentual .....	12
1.5 Valor de las exportaciones de la región de Atacama, por rama de actividad y principales países de destino. Enero-marzo 2010 .....	13
1.6 Valor de las exportaciones de la región de Atacama, según bloque de destino. Enero-marzo 2009, enero-marzo 2010 y variación porcentual.....	14

# Presentación

---

La Dirección Regional de Estadísticas de Atacama, tiene el agrado de poner a disposición de las autoridades, empresarios y usuarios en general, el Boletín de Exportaciones de la región de Atacama, correspondiente al trimestre enero-marzo de 2010.

Con la elaboración del presente boletín, se pretende aportar para que los usuarios de este tipo de información estadística, tomen decisiones más acertadas en sus respectivas actividades, contribuyendo al desarrollo regional.

En la primera parte de este documento, se analiza el comportamiento general de las exportaciones de la región, sobre los envíos por sector económico y producto, seguido por un análisis de las exportaciones por país y mercado de destino. Estos análisis corresponden al trimestre de referencia, los que son acompañados con gráficos de apoyo. En la segunda parte, se presentan cuadros estadísticos con información del valor en dólares FOB y toneladas brutas exportadas, por sector económico y producto; y por país de destino. Los datos de estos tabulados corresponden al trimestre enero-marzo de 2010 y enero-marzo de 2009.

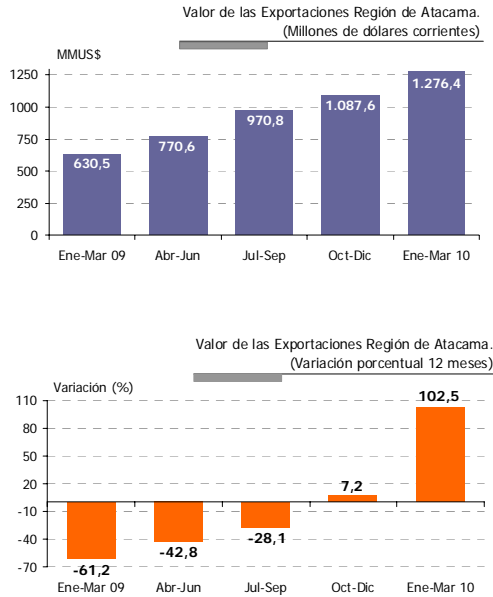
Finalmente, la Dirección Regional agradece la valiosa cooperación de la Dirección Nacional de Aduanas, por proporcionar al Instituto Nacional de Estadísticas, la información necesaria que permite elaborar este boletín.

**SERGIO BARRAZA VÉLIZ**

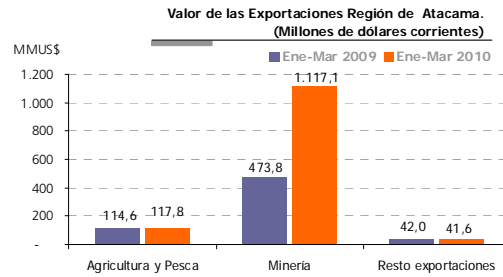
Director Regional

# 1. Análisis General

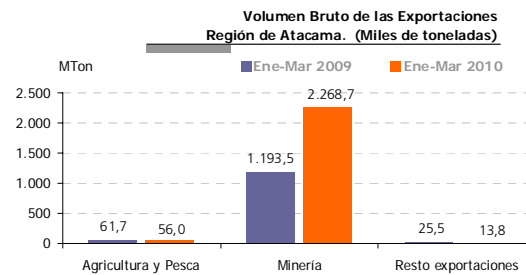
El valor de las exportaciones de la región de Atacama en el primer trimestre de 2010, llegó a 1.276,4 millones de dólares corrientes, experimentando un crecimiento de 102,5% (646,0 millones de dólares), respecto a enero-marzo de 2009.



El mayor dinamismo de las exportaciones valoradas en el trimestre de referencia, respecto a enero-marzo de 2009, se explica por el aumento en los envíos del sector Minería, que registró una importante alza en las exportaciones de 135,8%. El sector Agricultura y Pesca también presentó un crecimiento en igual período de 2,8%. Mientras que el Resto de exportaciones, mostraron un decrecimiento de 1,1% en el trimestre de referencia, con respecto a igual trimestre del año anterior.



Por otra parte, en enero-marzo de 2010, el volumen exportado de la región, llegó a 2.338,5 miles de toneladas brutas, presentando un crecimiento de 82,6% (1.057,8 miles de toneladas) respecto a enero-marzo de 2009. En este sentido, el único sector que presentó crecimiento en el volumen exportado, con respecto a igual trimestre del año anterior, fue Minería con un aumento de 90,1%. Los sectores Agricultura y Pesca y Resto de Exportaciones presentaron decrecimientos en el volumen exportado, respecto al trimestre enero-marzo 2009, de 9,3% y 46,0%, respectivamente.



# 2. Análisis por rama de actividad y productos

El principal sector exportador de la región en enero-marzo de 2010, fue la Minería, con un aporte de 87,5% en el total de los envíos, totalizando 1.117,1 millones de dólares. Este sector aumentó sus exportaciones en 643,3 millones de dólares con respecto a enero-marzo de 2009, alza explicada por el mayor valor de los envíos de Cobre y Hierro, que en el trimestre de análisis alcanzaron los 1.116,3 millones de dólares.

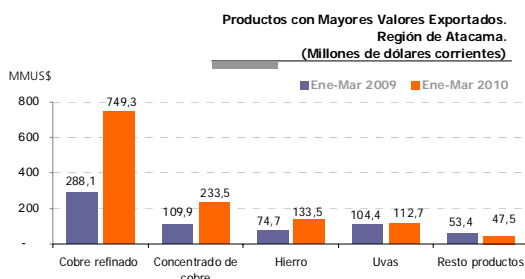
**Atacama: Valor de las Exportaciones según Rama de Actividad**  
(Millones de Dólares Corrientes)

Rama de actividad	2009				2010
	Ene-Mar	Abr-Jun	Jul-Sep	Oct-Dic	Ene-Mar
<b>Total Exportaciones</b>	<b>630,5</b>	<b>770,6</b>	<b>970,8</b>	<b>1.087,6</b>	<b>1.276,4</b>
Minería	473,8	708,0	888,0	982,6	1.117,1
Cobre y Hierro	472,7	705,7	864,5	981,2	1.116,3
Resto Minería	1,2	2,3	23,5	1,4	0,9
Agricultura y Pesca	114,6	17,8	6,4	37,7	117,8
Frutas	110,1	11,5	2,6	33,3	114,1
Resto Agríc. y Pesca	4,5	6,2	3,8	4,5	3,7
Resto Exportaciones	42,0	44,8	76,4	67,4	41,6

Fuente: Servicio Nacional de Aduanas

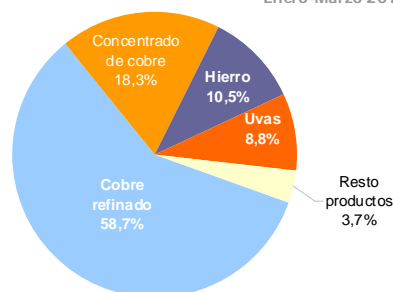
Las exportaciones de Agricultura y Pesca alcanzaron un valor de 117,8 millones de dólares en el trimestre enero-marzo de 2010, lo que significó una participación de 9,2% en el monto total exportado. Las exportaciones de este sector aumentaron en 3,2 millones de dólares en doce meses. A nivel de productos destacan los envíos de uvas por 112,7 millones de dólares.

Por su parte, el valor del Resto de exportaciones alcanzó en el trimestre de referencia 41,6 millones de dólares, lo que representa el 3,3% de los envíos al exterior.



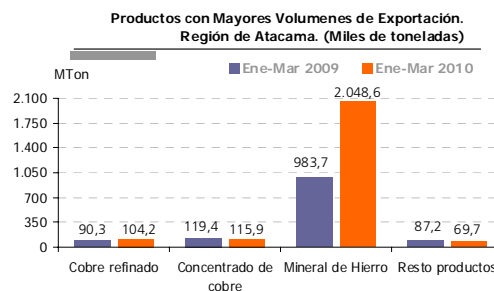
Los cuatro productos con mayor valor exportado en el trimestre de referencia, ordenados de mayor a menor participación, fueron: cobre refinado con 749,3 millones de dólares (58,7% del total); concentrado de cobre con 233,5 millones de dólares (18,3% del total); hierro con 133,5 millones de dólares (10,5% del total); y uva con 112,7 millones de dólares (8,8% del total)

**Distribución del Valor de las Exportaciones Región de Atacama. Productos con Mayores Valores Exportados. Enero-Marzo 2010**



El valor de las exportaciones de cobre refinado, concentrado de cobre, hierro y uvas en enero-marzo de 2010, con respecto a igual trimestre del año anterior, registró aumentos de 160,1%, 112,5%, 78,8% y 8,0%, respectivamente.

En cuanto al volumen exportado el primer trimestre de 2010, los tres productos con mayor cantidad fueron: hierro con 2.048,6 miles de toneladas brutas (87,6% del total); concentrado de cobre con 115,9 miles de toneladas brutas (5,0% del total) y cobre refinado con 104,2 miles de toneladas brutas (4,5% del total).



Al comparar las exportaciones físicas de hierro y cobre refinado en enero-marzo de 2010, con las del mismo trimestre del año anterior, éstas registraron aumentos de 108,3% y 15,3%, respectivamente. Por otro lado, las exportaciones físicas de concentrado de cobre en doce meses, presentaron una baja en el volumen de 2,9%.

### 3. Análisis por país de destino

En cuanto al destino de las exportaciones, en enero-marzo de 2010, China fue el primer país comprador de los envíos de la región, con un monto de 654,1 millones de dólares y 51,2% de participación en el total exportado. Las exportaciones a China presentaron un crecimiento de 202,0% (437,5 millones de dólares), al compararlas con enero-marzo de 2009. En cuanto a los principales productos exportados a China en el trimestre de referencia, se destaca el cobre refinado con 508,5 millones de dólares, y en menor medida el hierro con 80,1 millones de dólares.

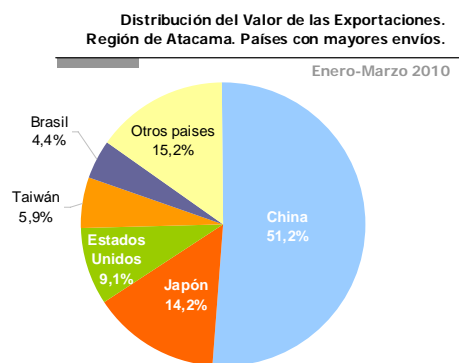
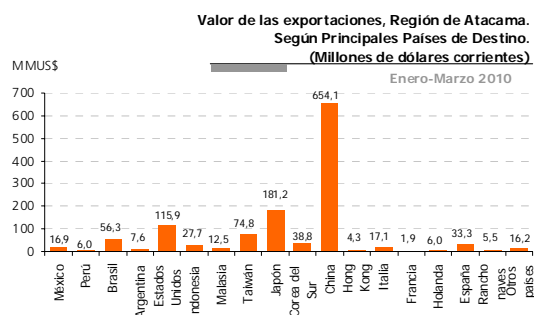
El segundo país de destino de las exportaciones de la región, en el trimestre de análisis, fue Japón con 181,2 millones de dólares y 14,2% de participación del monto total exportado. Los principales productos enviados a dicho país en enero-marzo de 2010, fueron el concentrado de cobre con 152,2 millones de dólares y el hierro con 14,6 millones de dólares. Al comparar el valor de las exportaciones a Japón, con respecto a enero-marzo de 2009, se observó un aumento de 104,4% (92,5 millones de dólares).

El tercer lugar de destino de los envíos de la región en el primer trimestre de 2010, lo ocupó Estados Unidos, con 115,9 millones de dólares y 9,1% de participación en el total. Los envíos valorados hacia Estados Unidos presentaron un aumento de 15,3% (15,4 millones de dólares), en doce meses. Los principales productos exportados a ese país fueron la uva y el cobre refinado, con 74,3 y 40,0 millones de dólares, respectivamente.

El cuarto y quinto lugar de destino de las exportaciones de la región, en el trimestre enero-marzo de 2010, lo ocuparon Taiwán y Brasil, con envíos por 74,8 y 56,3 millones de dólares, respectivamente.

El principal producto despachado a Taiwán fue el cobre refinado con 73,5 millones de dólares. Las exportaciones valoradas hacia este país registraron un importante crecimiento de 298,5% (56,0 millones de dólares) con respecto a enero-marzo de 2009.

Por otra parte, las exportaciones a Brasil registraron también un importante alza de 268,9% (41,1 millones de dólares), respecto a igual trimestre del año anterior. El principal producto exportado a dicho país corresponde al cobre refinado, con 55,2 millones de dólares.



### 4. Análisis por bloque económico de destino

Las exportaciones de la región de Atacama en el primer trimestre de 2010, según bloque económico de destino, se concentraron principalmente en Otros Destinos con una participación de 58,8%, seguido por la Apec con 20,4%, Nafta, Mercosur y Unión Europea tuvieron

participaciones de 10,4%, 5,0% y 4,6%, respectivamente.

**Atacama: Valor de las Exportaciones  
según Bloque Económico**  
(Millones de Dólares Corrientes)

Bloque	2009				2010
	Ene-Mar	Abr-Jun	Jul-Sept	Oct-Dic	Ene-Mar
<b>Total</b>	<b>630,5</b>	<b>770,6</b>	<b>970,8</b>	<b>1.087,6</b>	<b>1.276,4</b>
NAFTA	116,0	10,1	40,2	66,7	133,2
MERCOSUR	20,2	35,1	30,0	57,5	63,9
Unión Europea	66,4	31,7	33,3	85,5	58,8
APEC	156,0	169,9	197,4	260,4	260,4
Pacto Andino	5,0	1,4	2,2	1,7	8,9
Otros Destinos	266,9	522,3	667,7	615,8	751,1

Fuente: Servicio Nacional de Aduanas

En el primer trimestre de 2010, se efectuaron envíos a Otros Destinos por 751,1 millones de dólares, destacando las exportaciones hacia China.

Las exportaciones a los países de la APEC, en el trimestre de análisis, llegaron a 260,4 millones de dólares, 67,0% más que en igual trimestre del año anterior. Al analizar los envíos a este bloque económico por país, éstos se concentraron en Japón.

Hacia al bloque de países del NAFTA, se realizaron exportaciones por 133,2 millones de dólares en el trimestre de referencia, registrando un aumento de 14,8% con respecto a enero-marzo de 2009. A nivel de país destacaron los envíos a Estados Unidos.

Hacia al bloque de países de MERCOSUR, se realizaron exportaciones por 63,9 millones de dólares en el trimestre de referencia, registrando un crecimiento de 217,0% con respecto a enero-marzo de 2009. A nivel de país destacaron los envíos a Brasil.

A la Unión Europea se efectuaron envíos por 58,8 millones de dólares en enero-marzo de 2010, presentando un decrecimiento de 11,4% con respecto a igual trimestre del año anterior. El principal destino a este bloque fue España.

Finalmente, al bloque de países de Pacto Andino, se registraron envíos por 8,9 millones de dólares.



---



# CUADROS ESTADÍSTICOS

---



---

Nota: La información entregada en este boletín de exportaciones, es procesada de los datos entregados por la Dirección Nacional de Aduanas, correspondientes a las declaraciones de exportaciones. Los cuadros por destino de las exportaciones, están ordenados de acuerdo al código del país que asigna la Dirección Nacional de Aduanas en la Declaración de Exportación.

**1.1 VALOR DE LAS EXPORTACIONES DE LA REGIÓN DE ATACAMA, SEGÚN RAMA DE ACTIVIDAD ECONÓMICA Y PRODUCTO, ENERO-MARZO DE 2009, ENERO-MARZO 2010 Y VARIACIÓN PORCENTUAL**

Rama/Producto	Exportaciones (US\$ F.O.B.)		Variación (%)
	Ene-Mar 2009	Ene-Mar 2010	
<b>TOTAL EXPORTACIONES</b>	<b>630.458.173</b>	<b>1.276.442.432</b>	<b>102,5</b>
<b>AGRICULTURA Y PESCA</b>	<b>114.603.463</b>	<b>117.758.492</b>	<b>2,8</b>
Fruticultura	110.060.362	114.106.583	3,7
Uvas	104.408.744	112.732.599	8,0
Resto de frutas	5.651.618	1.373.983	-75,7
Ganadería	-	-	-
Pesca extractiva	4.543.101	3.651.910	-19,6
<b>MINERÍA</b>	<b>473.837.103</b>	<b>1.117.123.611</b>	<b>135,8</b>
Cobre y hierro	472.683.732	1.116.252.972	136,2
Cobre refinado	288.121.213	749.264.694	160,1
Concentrado de cobre	109.878.032	233.457.682	112,5
Hierro	74.684.487	133.530.596	78,8
Resto de minería metálica	1.153.371	870.270	-24,5
Minería no metálica	-	369	-
<b>RESTO EXPORTACIONES</b>	<b>42.017.607</b>	<b>41.560.329</b>	<b>-1,1</b>
Alimentos	3.248.092	4.865.780	49,8
Alimentos Forrajeros	4.864	-	-
Forestales	46.722	-	-100,0
Rancho naves	7.338.741	5.519.777	-24,8
Industria básica de metales no ferrosos	31.246.433	31.167.421	-0,3
Maquinarias y equipos	94.755	7.350	-92,2
Material de transporte	10.000	-	-100,0
Servicios considerados exportaciones	28.000	-	-100,0

Fuente: Elaborado por el INE en base a información del Servicio Nacional de Aduanas

**1.2 TOTAL DE LAS EXPORTACIONES DE LA REGIÓN DE ATACAMA, SEGÚN RAMA DE ACTIVIDAD ECONÓMICA Y PRODUCTO, ENERO-MARZO DE 2009, ENERO-MARZO 2010 Y VARIACIÓN PORCENTUAL**

Rama/Producto	Exportaciones (toneladas brutas)		Variación (%)
	Ene-Mar 2009	Ene-Mar 2010	
<b>TOTAL EXPORTACIONES</b>	<b>1.280.658,6</b>	<b>2.338.451,4</b>	<b>82,6</b>
<b>AGRICULTURA Y PESCA</b>	<b>61.677,6</b>	<b>55.964,1</b>	<b>-9,3</b>
Fruticultura	56.400,0	51.963,1	-7,9
Uvas	55.241,1	51.178,5	-7,4
Resto de frutas	1.159	784,6	-32,3
Ganadería	-	-	-
Pesca extractiva	5.277,6	4.001,0	-24,2
<b>MINERÍA</b>	<b>1.193.451,3</b>	<b>2.268.711,9</b>	<b>90,1</b>
Cobre y hierro	1.193.451,3	2.268.710,0	90,1
Cobre refinado	90.329,6	104.156,0	15,3
Concentrado de cobre	119.408,0	115.935,3	-2,9
Hierro	983.713,7	2.048.618,7	108,3
Resto de minería metálica	-	0,0	-
Minería no metálica	-	1,9	-
<b>RESTO EXPORTACIONES</b>	<b>25.529,7</b>	<b>13.775,4</b>	<b>-46,0</b>
Alimentos	948,3	879,9	-7,2
Alimentos Forrajeros	0,3	-	-
Forestales	89,9	-	-100,0
Rancho naves	16.770,2	9.855,4	-41,2
Industria básica de metales no ferrosos	7.638,8	3.036,8	-60,2
Maquinarias y equipos	70,3	3,4	-95,2
Material de transporte	12,0	-	-100,0
Servicios considerados exportaciones	-	-	-

Fuente: Elaborado por el INE en base a información del Servicio Nacional de Aduanas

**1.3 VALOR DE LAS EXPORTACIONES DE LA REGIÓN DE ATACAMA, SEGÚN PRINCIPALES PAÍSES DE DESTINO. ENERO-MARZO 2009, ENERO-MARZO 2010 Y VARIACIÓN PORCENTUAL**

País de destino	Exportaciones (US\$ F.O.B.)		Variación (%)
	Ene-Mar 2009	Ene-Mar 2010	
<b>TOTAL</b>	<b>630.458.173</b>	<b>1.276.442.432</b>	<b>102,5</b>
México	15.010.303	16.913.109	12,7
Perú	3.549.986	6.008.511	69,3
Brasil	15.270.970	56.327.064	268,9
Argentina	4.897.179	7.616.002	55,5
Estados Unidos	100.560.340	115.929.915	15,3
Indonesia	15.561.970	27.720.481	78,1
Malasia	18.240	12.544.000	68.671,9
Taiwán	18.777.745	74.824.858	298,5
Japón	88.640.818	181.185.689	104,4
Corea del Sur	51.574.159	38.832.740	-24,7
China	216.612.435	654.121.479	202,0
Hong Kong	4.193.534	4.318.075	3,0
Italia	8.347.945	17.087.284	104,7
Francia	2.355.070	1.934.668	-17,9
Bélgica	3.567.693	-	-100,0
Holanda	11.797.481	6.046.856	-48,7
España	38.387.209	33.262.835	-13,3
Turquía	8.721.845	-	-100,0
Rancho naves	7.338.741	5.519.777	-24,8
Otros países	15.274.507	16.249.089	6,4

Fuente: Elaborado por el INE en base a información del Servicio Nacional de Aduanas

**1.4 TOTAL DE LAS EXPORTACIONES DE LA REGIÓN DE ATACAMA, SEGÚN PRINCIPALES PAÍSES DE DESTINO. ENERO-MARZO 2009, ENERO-MARZO 2010 Y VARIACIÓN PORCENTUAL**

País de destino	Exportaciones (Toneladas brutas)		Variación (%)
	Ene-Mar 2009	Ene-Mar 2010	
<b>TOTAL</b>	<b>1.280.658,6</b>	<b>2.338.451,4</b>	<b>82,6</b>
México	5.590,4	3.471,9	-37,9
Perú	2.627,6	1.944,2	-26,0
Brasil	4.741,8	8.301,6	75,1
Argentina	1.374,6	1.049,9	-23,6
Estados Unidos	41.438,0	36.902,9	-10,9
Indonesia	152.861,8	300.696,0	96,7
Malasia	21,0	138.375,5	659.585,0
Taiwán	6.013,4	11.558,4	92,2
Japón	146.279,4	308.609,7	111,0
Corea del Sur	160.166,2	6.042,5	-96,2
China	685.995,1	1.479.999,1	115,7
Hong Kong	3.048,3	3.267,6	7,2
Italia	3.062,6	2.675,6	-12,6
Francia	718,0	468,5	-34,8
Bélgica	86,7	-	-100,0
Holanda	5.703,3	2.071,3	-63,7
España	33.050,9	16.368,3	-50,5
Turquía	2.504,4	-	-100,0
Rancho naves	16.770,2	9.855,4	-41,2
Otros países	8.605,0	6.792,9	-21,1

Fuente: Elaborado por el INE en base a información del Servicio Nacional de Aduanas

**1.5 VALOR DE LAS EXPORTACIONES DE LA REGIÓN DE ATACAMA, POR RAMA DE ACTIVIDAD Y PRINCIPALES PAÍSES DE DESTINO. ENERO-MARZO 2010**

País de destino	Exportaciones (US\$ F.O.B.)			
	Total	Agricultura y Pesca	Minería	Resto Exportaciones
<b>TOTAL</b>	<b>1.276.442.432</b>	<b>117.758.492</b>	<b>1.117.123.611</b>	<b>41.560.329</b>
México	16.913.109	7.595.495	-	9.317.614
Perú	6.008.511	-	6.008.511	-
Brasil	56.327.064	898.148	55.151.324	277.592
Argentina	7.616.002	-	7.616.002	-
Estados Unidos	115.929.915	74.860.370	40.875.304	194.241
Indonesia	27.720.481	-	27.720.481	-
Malasia	12.544.000	1.078	12.542.922	-
Taiwán	74.824.858	1.309.687	73.515.172	-
Japón	181.185.689	4.082.154	176.212.502	891.032
Corea del Sur	38.832.740	5.887.038	30.162.166	2.783.536
China	654.121.479	2.967.495	631.773.137	19.380.847
Hong Kong	4.318.075	4.240.615	-	77.460
Italia	17.087.284	317.384	16.432.266	337.634
Francia	1.934.668	258.940	-	1.675.728
Holanda	6.046.856	1.875.400	4.171.456	-
España	33.262.835	1.093.819	32.090.616	78.400
Rancho naves	5.519.777	-	-	5.519.777
Otros países	16.249.089	12.370.870	2.851.752	1.026.467

Fuente: Elaborado por el INE en base a información del Servicio Nacional de Aduanas

## 1.6 VALOR DE LAS EXPORTACIONES DE LA REGIÓN DE ATACAMA, SEGÚN BLOQUE DE DESTINO. ENERO-MARZO 2009, ENERO-MARZO 2010 Y VARIACIÓN PORCENTUAL

Bloque de destino	Exportaciones (US\$ F.O.B.)		Variación (%)
	Ene-Mar 2009	Ene-Mar 2010	
<b>TOTAL EXPORTACIONES</b>	<b>630.458.173</b>	<b>1.276.442.432</b>	<b>102,5</b>
<b>NAFTA</b>	<b>116.043.974</b>	<b>133.202.435</b>	<b>14,8</b>
Canadá	473.330	359.410	-24,1
Estados Unidos	100.560.340	115.929.915	15,3
México	15.010.303	16.913.109	12,7
<b>MERCOSUR</b>	<b>20.168.149</b>	<b>63.943.066</b>	<b>217,0</b>
Argentina	4.897.179	7.616.002	55,5
Brasil	15.270.970	56.327.064	268,9
<b>UNION EUROPEA</b>	<b>66.392.261</b>	<b>58.832.566</b>	<b>-11,4</b>
Alemania	962.077	77.752	-91,9
Bélgica	3.567.693	-	-100,0
España	38.387.209	33.262.835	-13,3
Francia	2.355.070	1.934.668	-17,9
Holanda	11.797.481	6.046.856	-48,7
Inglaterra	928.786	423.172	-54,4
Irlanda	46.000	-	-100,0
Italia	8.347.945	17.087.284	104,7
<b>APEC</b>	<b>155.960.947</b>	<b>260.417.802</b>	<b>67,0</b>
Corea del sur	51.574.159	38.832.740	-24,7
Filipinas	165.759	134.892	-18,6
Indonesia	15.561.970	27.720.481	78,1
Japón	88.640.818	181.185.689	104,4
Malasia	18.240	12.544.000	68.671,9
<b>PACTO ANDINO</b>	<b>5.018.433</b>	<b>8.943.110</b>	<b>78,2</b>
Colombia	393.736	469.884	19,3
Bolivia	36.285	8.064	-77,8
Ecuador	418.846	658.447	57,2
Perú	3.549.986	6.008.511	69,3
Venezuela	619.582	1.798.205	190,2
<b>OTROS DESTINOS 1/</b>	<b>266.874.409</b>	<b>751.103.454</b>	<b>181,4</b>

Fuente: Elaborado por el INE en base a información del Servicio Nacional de Aduanas  
1/ En otros destinos se clasifican los restantes países no considerados en los bloques anteriores