

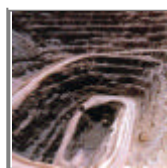


Informe laboral

REGIÓN DE ATACAMA



Trimestre Móvil
Noviembre 2009 - Enero 2010



DIRECCIÓN REGIONAL DE ESTADÍSTICAS DE ATACAMA



INFORME LABORAL REGIÓN ATACAMA. Trimestre Móvil Noviembre 2009 – Enero 2010
Fecha de publicación: 26 de febrero de 2010

Instituto Nacional de Estadísticas
Dirección Regional de Atacama

Responsable :
Carlos Godoy Espínola

Revisado por:
Eduardo Murúa Malla

Autorizado por:
Eduardo Murúa Malla

Chacabuco 546, Depto.14
Fonos - Fax: (52) 212565 – 230856 – 239549
Sitio internet: www.ineatacama.cl
Email: region.atacama@ine.cl
Copiapó - Chile

1. Situación Global

En el trimestre móvil Noviembre 2009 – Enero 2010, la estimación de la fuerza de trabajo a nivel regional alcanzó a 125.010 personas de las cuales 81.260 son hombres (65,0 por ciento) y 43.750 mujeres (35,0 por ciento). Al comparar la fuerza de trabajo respecto a igual trimestre del año anterior, se observa un crecimiento de 3,4 por ciento, es decir, un aumento de 4.080 personas.

La estimación del número de ocupados se ubicó en 118.120 personas, de los cuales 77.420 son hombres (65,5 por ciento) y 40.710 son mujeres (34,5 por ciento). Al comparar el total de ocupados en doce meses, se observa un crecimiento de 5,3 por ciento, es decir, una creación de 5.970 nuevos puestos de trabajo en un año.

Como resultado, la tasa de desocupación regional fue 5,5 por ciento, registrando un aumento de 0,5 punto porcentual respecto al trimestre móvil inmediatamente anterior y una disminución de 1,8 puntos porcentuales respecto al trimestre móvil Noviembre 2008 – Enero 2009.

Las tasas de cesantía y de personas que buscan trabajo por primera vez fueron 4,8 y 0,7 por ciento, respectivamente.

2. Situación por Rama de Actividad Económica

Comparando la situación de la ocupación por Rama de Actividad Económica en la Región de Atacama, con respecto a igual trimestre móvil del año anterior, se observa un incremento de la ocupación en los sectores: Electricidad, Gas y Agua: 148,3% (430); Servicios Financieros: 67,6% (4.500); Industria Manufacturera: 48,6% (2.880); Comercio: 19,3% (4.370); Transporte, Almacenaje y Comunicaciones: 12,6% (960); Minas y Canteras: 4,0% (530) y Servicios Comunales, Sociales y Personales: 2,8% (720).

Por su parte, experimentan un decrecimiento los sectores: Agricultura, Caza y Pesca: 29,8% (3.700) y Construcción: 26,2% (4.720).

3. Situación por Grupo Ocupacional

En lo que respecta a los Grupos Ocupacionales, se observa un crecimiento de la ocupación en doce meses en: Obreros y Jornaleros NEOC: 99,8% (5.490); Gerentes, Administradores y Directivos: 62,3% (1.490); Empleados de Oficina y Afines: 29,6% (3.670); Trabajadores en Servicios Personales: 5,1% (840); Vendedores y Afines: 3,4% (460); Otros Artesanos y Operarios: 0,7% (70).

Muestran un decrecimiento los Grupos Ocupacionales de: Agricultores, Ganaderos y Pescadores: 24,3% (2.880); Profesionales, Técnicos y Afines: 14,1% (1.690); Otros Trabajadores NEOC: 13,2% (50); Conductores y Afines: 8,1% (650) y Artesanos y Operarios: 4,0% (760).

4. Situación por Categoría Ocupacional

Comparando la situación del empleo por Categoría Ocupacional en un año, se observa un crecimiento en las categorías de: Familiar no Remunerado: 48,0% (470); Empleadores: 23,4% (450); Cuenta Propia: 10,4% (2.360) y Asalariados: 3,6% (3.040).

Por su parte, experimenta un decrecimiento la Categoría Ocupacional correspondiente a: Personal de Servicio: 12,4% (340).

5. Fuerza de Trabajo, Ocupados, Desocupados y Tasa de Desocupación, Según Nivel Geográfico de Estimación

La Fuerza de Trabajo y la Tasa de Desocupación para la Región de Atacama, Ciudad de Copiapó y Ciudad de Vallenar, se muestran en el cuadro siguiente:

Nivel Geográfico de Estimación	Trimestre Móvil Noviembre 2009 - Enero 2010			Tasas de Desocupación %	Tasas de Desocupación %	
	Fuerza de Trabajo		Desocupados		Oct-Dic/09	Nov/08-Ene/09
	Total	Ocupados		Desocupados	Desocupación %	
Total Región	125.010	118.120	6.890	5,5	5,0	7,3
Ciudad de Copiapó	66.610	63.940	2.660	4,0	3,9	7,2
Ciudad de Vallenar	18.350	16.510	1.830	10,0	8,3	10,1

La tasa de desocupación por sexo fue de 4,7% para los hombres y de 7,0% para las mujeres, experimentando disminuciones de 1,6 puntos porcentuales en el caso de los hombres y de 2,2 puntos porcentuales para el caso de las mujeres, respecto a igual trimestre móvil del año anterior.

De las 6.890 personas desocupadas en el trimestre móvil en referencia, 3.840 son hombres y 3.050 son mujeres.

6. Tasa de Desocupación del País y Regiones

En el cuadro siguiente se muestra la Tasa de Desocupación del país y de las regiones.

PAÍS Y REGIÓN	Tasas de Desocupación (%)		
	Nov/09-Ene/10	Oct-Dic/09	Nov/08-Ene/09
PAÍS	8,7	8,6	8,0
Región de Arica y Parinacota	8,0	7,2	9,4
Región de Tarapacá	6,4	5,3	6,6
Región de Antofagasta	8,0	7,3	5,8
Región de Atacama	5,5	5,0	7,3
Región de Coquimbo	6,1	6,5	6,9
Región de Valparaíso	10,2	10,1	10,0
Región del Libertador General Bernardo O'Higgins	7,7	7,9	7,0
Región del Maule	5,5	6,1	5,6
Región del Biobío	10,4	9,6	9,3
Región de La Araucanía	11,0	10,1	10,5
Región de los Ríos	6,1	6,6	7,0
Región de Los Lagos	8,1	7,8	3,6
Región Aisén del General Carlos Ibáñez del Campo	3,9	3,6	3,6
Región de Magallanes y de la Antártica Chilena	5,7	5,3	3,2
Región Metropolitana de Santiago	8,9	9,2	8,3

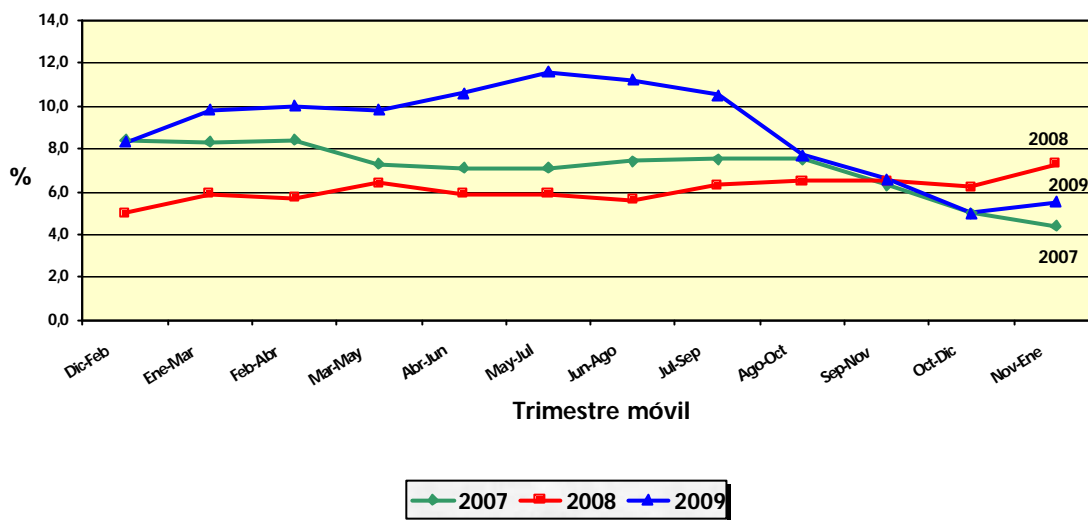
Las cifras de las regiones de Tarapacá, de Arica y Parinacota, de los Lagos y de los Ríos, corresponden a estimaciones de carácter provisional, realizadas con base en una metodología de readecuación de los estratos que componen la muestra de las antiguas regiones I y X en la Encuesta Nacional de Empleo.

En el presente informe, algunos totales difieren de la suma de los subtotales, debido al redondeo de cifras, propio del proceso de expansión.

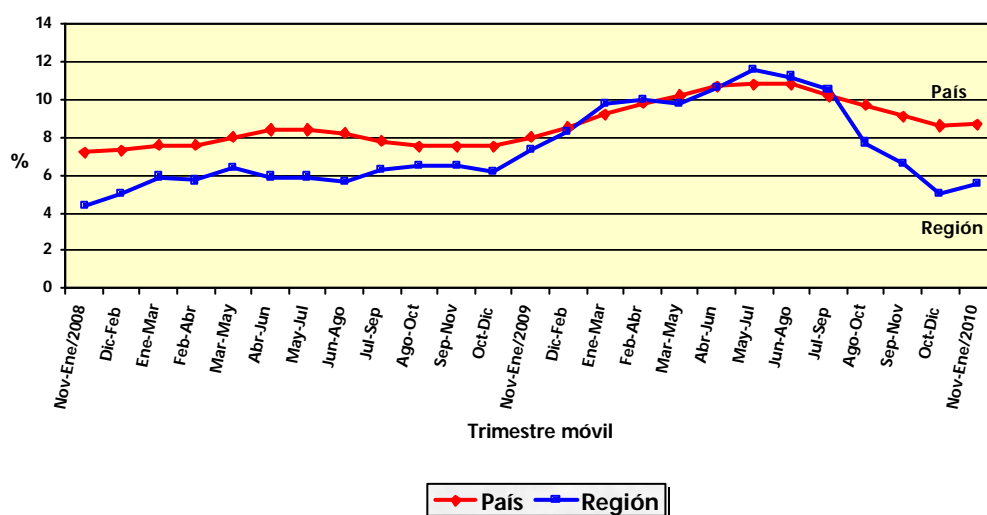
**TASA DE DESOCUPACIÓN A NIVEL NACIONAL Y REGIONAL. PROMEDIO AÑO
2000 - 2008 Y AÑOS 2008 - 2009, SEGÚN TRIMESTRE MÓVIL.**

AÑO Y TRIMESTRE MÓVIL	TASA DE DESOCUPACIÓN %	
	PAÍS	REGIÓN DE ATACAMA
2000 (Promedio)	9,7	11,5
2001 (Promedio)	9,9	11,9
2002 (Promedio)	9,8	13,7
2003 (Promedio)	9,5	14,1
2004 (Promedio)	10,0	14,5
2005 (Promedio)	9,2	12,0
2006 (Promedio)	7,8	9,6
2007 (Promedio)	7,1	7,1
2008 (Promedio)	7,8	6,1
2009 (Promedio)	9,7	8,9
2008		
Dic-Feb	7,3	5,0
Ene-Mar	7,6	5,9
Feb-Abr	7,6	5,7
Mar-May	8,0	6,4
Abr-Jun	8,4	5,9
May-Jul	8,4	5,9
Jun-Ago	8,2	5,6
Jul-Sep	7,8	6,3
Ago-Oct	7,5	6,5
Sep-Nov	7,5	6,5
Oct-Dic	7,5	6,2
Nov-Ene	8,0	7,3
2009		
Dic-Feb	8,5	8,3
Ene-Mar	9,2	9,8
Feb-Abr	9,8	10,0
Mar-May	10,2	9,8
Abr-Jun	10,7	10,6
May-Jul	10,8	11,6
Jun-Ago	10,8	11,2
Jul-Sep	10,2	10,5
Ago-Oct	9,7	7,7
Sep-Nov	9,1	6,6
Oct-Dic	8,6	5,0
Nov-Ene	8,7	5,5

TASA DE DESOCUPACIÓN DE LA REGIÓN DE ATACAMA. AÑOS 2007 - 2008 Y 2009 POR TRIMESTRE MÓVIL



TASA DE DESOCUPACIÓN DEL PAÍS Y DE LA REGIÓN DE ATACAMA. TRIMESTRES NOVIEMBRE/2007 - ENERO/2008 A NOVIEMBRE 2009 - ENERO 2010



**TASA DE DESOCUPACIÓN HISTÓRICA DEL
PAÍS Y REGIÓN DE ATACAMA, TRIMESTRE MÓVIL
NOVIEMBRE - ENERO AÑOS 1999 - 2009**

TRIMESTRE MÓVIL	TASA DE DESOCUPACIÓN %	
	PAÍS	REGIÓN DE ATACAMA
Noviembre 1999 - Enero 2000	8,8	9,1
Noviembre 2000 - Enero 2001	9,0	12,1
Noviembre 2001 - Enero 2002	8,8	10,4
Noviembre 2002 - Enero 2003	8,5	12,8
Noviembre 2003 - Enero 2004	8,4	13,9
Noviembre 2004 - Enero 2005	8,6	13,0
Noviembre 2005 - Enero 2006	7,7	8,3
Noviembre 2006 - Enero 2007	6,1	7,8
Noviembre 2007 - Enero 2008	7,2	4,4
Noviembre 2008 - Enero 2009	8,0	7,3
Noviembre 2009 - Enero 2010	8,7	5,5

TASA DE DESOCUPACIÓN HISTÓRICA DEL PAÍS Y REGIÓN DE ATACAMA, TRIMESTRE MÓVIL NOVIEMBRE - ENERO AÑOS 1999 - 2009

