

# INFORME LABORAL. ENCUESTA NACIONAL DE EMPLEO

## Región de Atacama

TRIMESTRE MÓVIL ENERO - MARZO 2012

► La tasa de desocupación regional en el trimestre móvil Enero - Marzo 2012 fue 5,3%.



Primera Locomotora de Chile, Copiapó

### Situación Global

La tasa de desocupación regional fue 5,3% en el trimestre móvil enero - marzo 2012, registrando una baja de 2,5 puntos porcentuales respecto a igual trimestre móvil del año anterior. Con respecto al trimestre móvil diciembre 2011 - febrero 2012, presenta una disminución de 0,3 puntos porcentuales.

La estimación de la fuerza de trabajo a nivel regional alcanzó a 128.730 personas, presentando una baja de 0,3% (330 personas) respecto al trimestre móvil enero - marzo 2011. Con respecto al trimestre móvil inmediatamente anterior, presentó una baja de 1,2% (1.560 personas).

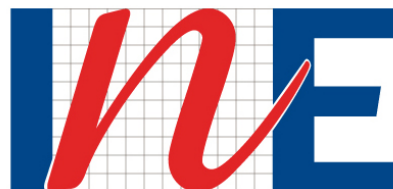
La estimación del número de ocupados se ubicó en 121.930 personas, registrando un aumento en 12 meses de 2,5% (2.950 personas). Con

respecto al trimestre móvil diciembre 2011 - febrero 2012, se presentó una baja de 0,9% (1.050 personas).

Las tres ramas de actividad económica que presentaron las mayores incidencias en el aumento en la ocupación en 12 meses, fueron: Industrias manufactureras, Actividades inmobiliarias, empresariales y de alquiler, y Construcción.

El empleo Asalariado creció en 2,2% con respecto al trimestre móvil enero - marzo 2011, y al compararse con el trimestre móvil inmediatamente anterior, presentó una baja de 1,1%.

Por su parte, el empleo de los trabajadores por Cuenta propia presentó un crecimiento de 14,5% en 12 meses. Respecto al trimestre móvil inmediatamente anterior, registró un aumento



Instituto Nacional de Estadísticas • Chile

TRIMESTRE MÓVIL  
Enero - Marzo 2012

TASA DE DESOCUPACIÓN

5,3%

PARTICIPACIÓN FUERZA DE TRABAJO

59,1%

TASA DE OCUPACIÓN

56,0%

TASA DE DESOCUPACIÓN CON INICIADORES DISPONIBLES (1)

5,6%

TASA DE PRESIÓN LABORAL (2)

10,6%

(1) Es la proporción de desocupados, e iniciadores disponibles, respecto del total de la fuerza de trabajo más Iniciadores disponibles.

(2) Es la proporción de desocupados, ocupados que buscan empleo, e iniciadores disponibles, respecto del total de la fuerza de trabajo más iniciadores disponibles.

de 3,1%.

Las tasas de presión laboral y de desocupación con iniciadores disponibles, presentaron bajas con respecto a enero – marzo 2011 y el trimestre móvil inmediatamente anterior.

Por otra parte, hubo una baja en la cantidad de las personas que trabajan a tiempo parcial involuntario, cuando se hace las comparaciones respecto al trimestre móvil enero - marzo 2011 y al trimestre móvil inmediatamente anterior.

En relación al número de ocupados que trabajan a tiempo parcial voluntario, hubo un crecimiento respecto a igual trimestre móvil del año anterior; en cambio al hacer la comparación con el trimestre móvil diciembre 2011 - febrero 2012, se registró una baja.

#### POBLACIÓN EN EDAD DE TRABAJAR, OCUPADOS, DESOCUPADOS, INACTIVOS. REGIÓN DE ATACAMA

	Ene - Mar 2012 (Miles)	Variación Trimestre Dic 2011 - Feb 2012		Variación Trimestre Ene - Mar 2011	
		%	En miles	%	En miles
Total Población en Edad de Trabajar	217,70	0,1	0,30	1,6	3,50
Total Fuerza de Trabajo	128,73	-1,2	-1,56	-0,3	-0,33
<b>Total Ocupados</b>	<b>121,93</b>	<b>-0,9</b>	<b>-1,05</b>	<b>2,5</b>	<b>2,95</b>
Ocupados tradicionales	106,82	-3,1	-3,46	3,2	3,27
Ocupados no tradicionales	2,66	43,9	0,81	80,0	1,18
Ocupados ausentes	12,46	14,8	1,61	-10,7	-1,50
<b>Total Desocupados</b>	<b>6,79</b>	<b>-7,0</b>	<b>-0,51</b>	<b>-32,6</b>	<b>-3,28</b>
Cesantes	6,27	3,4	0,21	-26,3	-2,24
Buscan trabajo por primera vez	0,52	-57,9	-0,72	-66,6	-1,04
<b>Total Inactivos</b>	<b>88,97</b>	<b>2,1</b>	<b>1,85</b>	<b>4,5</b>	<b>3,83</b>
Iniciadores	0,83	-13,7	-0,13	0,1	0,00
Razones familiares permanentes	30,86	4,9	1,45	-0,5	-0,14
Razones de estudio	23,23	3,0	0,68	12,8	2,64
Razones de jubilación	4,78	-1,7	-0,08	-15,8	-0,89
Razones de pensión o montepiado	9,08	35,7	2,39	82,2	4,09
Razones de salud permanentes	8,31	-25,6	-2,85	-10,9	-1,02
Razones personales temporales	1,80	3,9	0,07	-30,2	-0,78
Sin deseos de trabajar	2,52	-12,0	-0,34	-19,1	-0,60
Razones estacionales	3,70	15,5	0,50	75,2	1,59
Razones de desaliento	2,50	0,9	0,02	-9,8	-0,27
Otras razones	1,36	12,8	0,15	-36,8	-0,79

Fuente: Encuesta Nacional de Empleo

## Principales Indicadores Coyunturales

### Comportamiento de las principales variables.

La población desocupada se estimó en 6.790 personas en el trimestre de análisis, de los cuales 3.370 son hombres (49,7%) y 3.420 son mujeres (50,3%). El número total de desocupados presentó una baja de 32,6% (3.280 personas) respecto a enero - marzo 2011. Esta baja en la desocupación está asociada tanto a hombres como a mujeres, con disminuciones de 30,8% (1.500 personas) y 34,2% (1.780 personas), respectivamente. Con respecto al trimestre móvil inmediatamente anterior, se presentó una baja en la población desocupada de 7,0% (510 personas).

Según sexo, la tasa de desocupación fue de 4,1% para los hombres y de 7,5% para las mujeres, experimentando en el caso de los hombres, una baja de 1,8 puntos porcentuales respecto a enero - marzo 2011, y en el caso de las mujeres una disminución de 3,7 puntos porcentuales, en el mismo período.

Por su parte, la población ocupada por sexo, registró 79.830 hombres (65,5%) y 42.010 mujeres (34,5%). Al comparar la ocupación por sexo con respecto a igual trimestre del año anterior,

se presentaron crecimientos de 2,7% (2.060 personas) en el caso de los hombres y de 2,2% (890 personas) en el caso de las mujeres.

La fuerza de trabajo por sexo, llegó a 83.200 hombres (64,6%) y 45.520 mujeres (35,4%); presentando un aumento de 0,7% en el caso de los hombres, y una baja de 1,9% en el caso de las mujeres, respecto a enero - marzo 2011.

La estimación de los inactivos a nivel regional, alcanzó a 88.970 personas, de los cuales 28.010 son hombres (31,5%) y 60.960 son mujeres (68,5%). El total de los inactivos registró un aumento en 12 meses, de 4,5% (3.830 personas). Con respecto al trimestre móvil inmediatamente anterior, los inactivos presentaron un alza de 2,1% (1.850 personas).

La tasa de ocupación del trimestre móvil de análisis llegó a 56,0%, registrando un aumento de 0,5 puntos porcentuales respecto a igual trimestre móvil del año anterior. Por su parte la tasa de participación alcanzó el 59,1%, presentando una disminución de 1,2 puntos porcentuales respecto al trimestre móvil enero - marzo de 2011.

**Atacama: Población total y de 15 años y más por situación en la fuerza de trabajo, según sexo y período**  
(Miles de personas y tasas)

Período	Total	Menores de 15 años	Población de 15 años y más						Fuera de la Fuerza de Trabajo	Tasa Desocupación %	Tasa Participación %	Tasa Ocupación %
			En la Fuerza de Trabajo					Total				
			Total	Ocupados	Desocupados							
					Cesantes	Buscan trabajo primera vez						
<b>Ambos Sexos</b>												
<b>EFM 2012</b>	284,72	67,02	217,70	128,73	121,93	6,79	6,27	0,52	88,97	5,3	59,1	56,0
<b>EFM 2011</b>	282,13	67,93	214,19	129,06	118,98	10,07	8,51	1,57	85,14	7,8	60,3	55,5
<b>Hombres</b>												
<b>EFM 2012</b>	145,36	34,15	111,21	83,20	79,83	3,37	3,04	0,34	28,01	4,1	74,8	71,8
<b>EFM 2011</b>	144,02	34,59	109,43	82,64	77,77	4,88	4,32	0,55	26,79	5,9	75,5	71,1
<b>Mujeres</b>												
<b>EFM 2012</b>	139,35	32,87	106,48	45,52	42,10	3,42	3,23	0,19	60,96	7,5	42,8	39,5
<b>EFM 2011</b>	138,11	33,35	104,76	46,41	41,22	5,20	4,18	1,01	58,35	11,2	44,3	39,3

Fuente: Encuesta Nacional de Empleo

## Ocupados por Rama de Actividad Económica

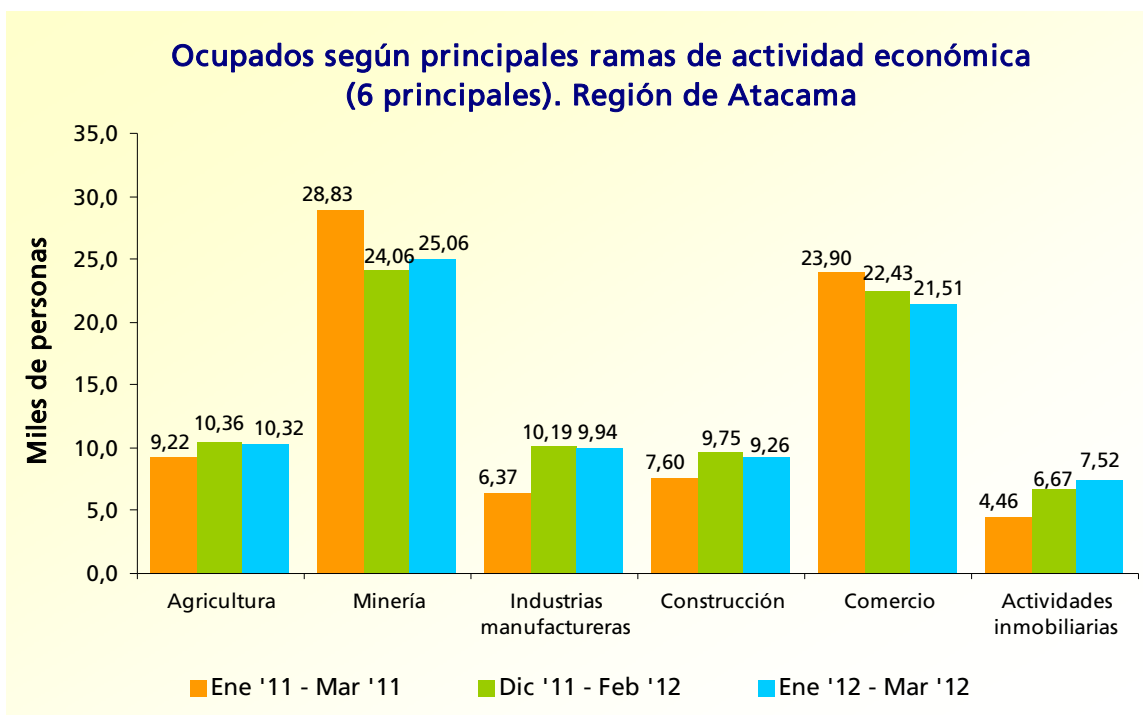
Atacama: Ocupados según rama de actividad económica.

Rama de Actividad Económica	Ene - Mar 2012 (Miles)	Variación Trimestre Dic 2011 - Feb 2012		Variación Trimestre Ene - Mar 2011	
		%	En miles	%	En miles
<b>Total</b>	<b>121,93</b>	<b>-0,9</b>	<b>-1,05</b>	<b>2,5</b>	<b>2,95</b>
Agricultura, Ganadería, Caza y Silvicultura	10,32	-0,4	-0,05	11,9	1,10
Pesca	1,37	25,9	0,28	107,7	0,71
Explotación de Minas y Canteras	25,06	4,2	1,00	-13,1	-3,77
Industrias Manufactureras	9,94	-2,4	-0,24	56,2	3,58
Suministro de Electricidad, Gas y Agua	1,64	0,3	0,01	10,0	0,15
Construcción	9,26	-5,0	-0,49	21,9	1,67
Comercio al por Mayor y Menor; Reparación de Vehículos Automotores, Motocicletas, Efectos Personales y Enseres Domésticos	21,51	-4,1	-0,92	-10,0	-2,39
Hoteles y Restaurantes	4,43	-14,1	-0,73	18,2	0,68
Transporte, Almacenamiento y Comunicaciones	5,76	-4,6	-0,28	-25,9	-2,02
Intermediación Financiera	1,64	3,4	0,05	98,4	0,81
Actividades Inmobiliarias, Empresariales y de Alquiler	7,52	12,7	0,85	68,4	3,05
Administración pública y defensa; planes de seguridad social de afiliación obligatoria	7,02	4,2	0,28	6,8	0,45
Enseñanza	6,41	-0,9	-0,06	3,6	0,23
Servicios Sociales y de Salud	3,92	-0,6	-0,02	-29,5	-1,65
Otras Actividades de Servicios Comunitarios, Sociales y Personales	1,55	-13,4	-0,24	-7,7	-0,13
Hogares Privados con Servicio Doméstico	4,58	-9,9	-0,50	11,8	0,48
Organizaciones y Órganos Extraterritoriales	0,00	-	0,00	-	0,00

**Fuente:** Encuesta Nacional de Empleo

Al analizar el comportamiento del empleo en el trimestre móvil de referencia por actividad económica, las ramas que presentaron las mayores incidencias en el crecimiento de la ocupación respecto a enero - marzo 2011, ordenadas de mayor a menor fueron: Industrias manufactureras con un aumento de 56,2% (3.580 personas); Actividades inmobiliarias, empresariales y de alquiler con un alza de 68,4% (3.050 personas); y Construcción con un crecimiento de 21,9% (1.670 personas).

Las principales incidencias negativas en el empleo, se registraron en Explotación de minas y canteras, con una baja de 13,1% (3.770 personas); Comercio al por mayor y menor; reparación de vehículos automotores, motocicletas, efectos personales y enseres domésticos, con una disminución de 10,0% (2.390 personas); y Transporte, almacenamiento y comunicaciones, con un decrecimiento de 25,9% (2.020 personas).



## Ocupados por Categoría Ocupacional

### Atacama: Ocupados según categoría ocupacional

Categoría Ocupacional	Ene - Mar 2012 (Miles)	Variación Trimestre Dic 2011 - Feb 2012		Variación Trimestre Ene - Mar 2011	
		%	En miles	%	En miles
<b>Total</b>	<b>121,93</b>	<b>-0,9</b>	<b>-1,05</b>	<b>2,5</b>	<b>2,95</b>
Empleadores	3,33	7,3	0,23	-26,2	-1,18
Cuenta Propia	21,99	3,1	0,65	14,5	2,79
Asalariados	92,21	-1,1	-1,06	2,2	2,01
Personal de Servicio	3,29	-18,5	-0,75	2,7	0,09
Familiar No Remunerado	1,11	-9,7	-0,12	-40,3	-0,75

Fuente: Encuesta Nacional de Empleo

En el trimestre de referencia, el empleo Asalariado llegó a 92.210 personas, lo que representa el 75,6% del total de ocupados. Los Asalariados presentaron un aumento de 2,2% (2.010 personas), con respecto al trimestre móvil enero - marzo 2011, siendo la segunda categoría ocupacional que más incidió en el crecimiento de los ocupados. En el primer lugar de incidencia, pero con una

participación menor en el total de ocupados, está la categoría Cuenta propia, con un crecimiento en 12 meses de 14,5% (2.790 personas).

En el tercer lugar con una incidencia menor, está la categoría Personal de servicio, que presentó un aumento en la ocupación de 2,7%, respecto a igual trimestre móvil del año anterior.

Por otro lado, las categorías que presentaron bajas en la ocupación con respecto al trimestre móvil enero - marzo 2011, fueron Empleadores y Familiar no remunerado, con decrecimientos de 26,2% (1.180 personas) y 40,3% (750 personas), respectivamente.

## Ocupados por Grupo Ocupacional

### Atacama: Ocupados según grupo ocupacional

Grupo Ocupacional	Ene - Mar 2012 (Miles)	Variación Trimestre Dic 2011 - Feb 2012		Variación Trimestre Ene - Mar 2011	
		%	En miles	%	En miles
<b>Total</b>	<b>121,93</b>	<b>-0,9</b>	<b>-1,05</b>	<b>2,5</b>	<b>2,95</b>
Miembros del Poder Ejecutivo y de los Cuerpos Legislativos y Personal Directivo de la Administración Pública y de empresas	1,02	10,5	0,10	-0,6	-0,01
Profesionales, Científicos e Intelectuales	8,74	5,3	0,44	10,6	0,84
Técnicos y Profesionales de Nivel medio	9,42	-2,2	-0,21	-16,0	-1,79
Empleados de Oficina	9,91	-9,4	-1,03	-19,6	-2,41
Trabajadores de los Servicios y Vendedores de Comercios y Mercados	18,20	-5,3	-1,01	3,0	0,54
Agricultores y Trabajadores Calificados Agropecuarios y Pesqueros	4,51	7,7	0,32	62,0	1,73
Oficiales, Operarios y Artesanos de Artes Mecánicas y de otros Oficios	23,90	1,5	0,35	15,3	3,18
Operadores de Instalaciones y Máquinas y Montadores	17,91	-0,1	-0,02	1,1	0,19
Trabajadores No Calificados	27,68	0,1	0,02	4,5	1,19
Otros No Identificados	0,64	-0,7	0,00	-43,5	-0,50

Fuente: Encuesta Nacional de Empleo

En lo que respecta a los ocupados por grupo ocupacional, los grupos que tuvieron las mayores incidencias en el crecimiento de la ocupación, respecto a enero - marzo 2011, ordenados de mayor a menor, fueron los siguientes: Oficiales, operarios y artesanos de artes mecánicas y de otros oficios con un incremento de 15,3% (3.180 personas); Agricultores y trabajadores calificados agropecuarios y pesqueros con un aumento de 62,0% (1.730 personas); y Trabajadores no calificados con un alza de 4,5% (1.190 personas).

sentaron las mayores incidencias negativas en la ocupación, respecto a enero - marzo 2011, fueron los siguientes: Empleados de oficina con una disminución de 19,6% (2.410 personas); Técnicos y profesionales de nivel medio con una caída de 16,0% (1.790 personas); y el grupo correspondiente a Otros no identificados con una baja de 43,5% (500 personas).

Por otro lado, los grupos ocupacionales que pre-

## Situación Ciudad de Copiapó

La estimación de la fuerza de trabajo en la ciudad de Copiapó alcanzó a 71.180 personas, presentando un decrecimiento de 3,9% (2.860 personas) respecto al trimestre móvil enero - marzo 2011.

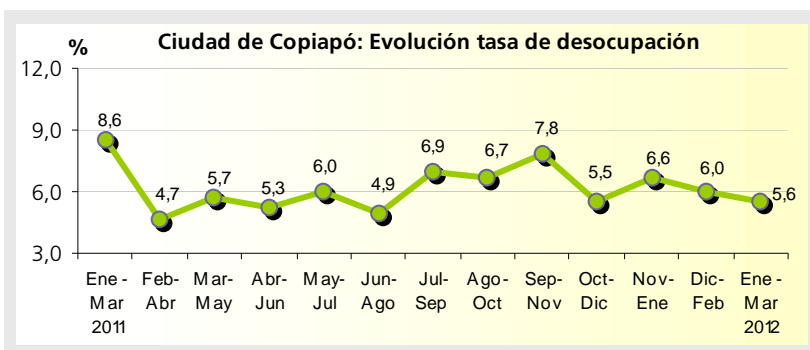
La estimación del número de ocupados se ubicó en 67.220 personas, registrando un aumento de 0,7% (490 personas) respecto a igual trimestre móvil del año anterior. Con respecto al trimestre móvil inmediatamente anterior hay una baja en la ocupación de 0,2% (100 personas).

La población desocupada se estimó en 3.960 personas en el trimestre móvil de referencia, presentando bajas de 37,5%

(2.380 personas), respecto al trimestre móvil enero - marzo 2011 y de 8,7% (380 personas), respecto al trimestre móvil inmediatamente anterior.

La tasa de desocupación para la ciudad de Copiapó fue de 5,6%, presentando una baja de 3,0 puntos porcentuales respecto a la tasa registrada en igual trimestre móvil del año anterior. La tasa de desocupación de la ciudad de Copiapó, fue 0,3 puntos porcentuales mayor que la registrada en la región en el mismo trimestre móvil.

La estimación de los inactivos alcanzó a 50.710 personas, registrando un crecimiento de 13,3% (5.950 personas), respecto al trimestre móvil enero - marzo 2011.



### Ciudad de Copiapó: Población en edad de trabajar, fuerza de trabajo, inactivos.

	Ene - Mar 2012 (Miles)	Variación Trimestre Dic 2011 - Feb 2012		Variación Trimestre Ene - Mar 2011	
		%	En miles	%	En miles
Total Población en Edad de Trabajar	121,89	0,2	0,26	2,6	3,09
Total Fuerza de Trabajo	71,18	-0,7	-0,48	-3,9	-2,86
Ocupados	67,22	-0,2	-0,10	-0,7	-0,49
Desocupados	3,96	-8,7	-0,38	-37,5	-2,38
Total Inactivos	50,71	1,5	0,74	13,3	5,95

Fuente: Encuesta Nacional de Empleo

## CIUDAD DE COPIAPÓ

### TASA DE DESOCUPACIÓN

Ene-Mar11	8,6%
Dic11-Feb12	6,0%
<b>Ene-Mar12</b>	<b>5,6%</b>

### PARTICIPACIÓN FUERZA DE TRABAJO

Ene-Mar11	62,3%
Dic11-Feb12	58,9%
<b>Ene-Mar12</b>	<b>58,4%</b>

### TASA DE OCUPACIÓN

Ene-Mar11	57,0%
Dic11-Feb12	55,4%
<b>Ene-Mar12</b>	<b>55,2%</b>

### TASA DE DESOCUPACIÓN CON INICIADORES DISPONIBLES

Ene-Mar11	8,8%
Dic11-Feb12	6,6%
<b>Ene-Mar12</b>	<b>5,7%</b>

### TASA DE PRESIÓN LABORAL

Ene-Mar11	14,2%
Dic11-Feb12	9,6%
<b>Ene-Mar12</b>	<b>8,8%</b>

## Situación Ciudad de ValLENAR

La estimación de la fuerza de trabajo en la ciudad de ValLENAR alcanzó a 18.850 personas, presentando un crecimiento de 10,2% (1.750 personas) respecto al trimestre móvil enero - marzo 2011.

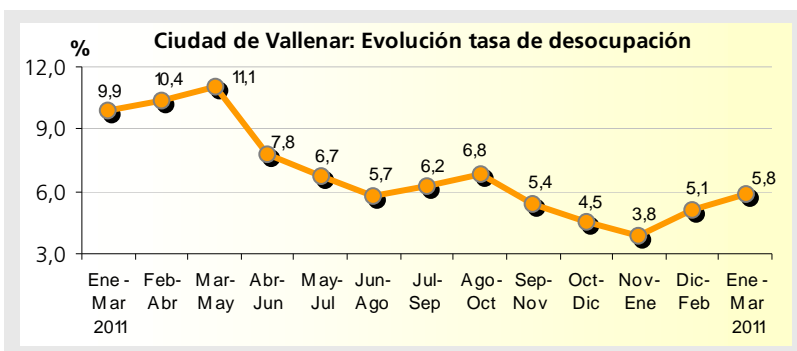
La estimación del número de ocupados se ubicó en 17.750 personas, registrando un aumento de 15,2% (2.350 personas) respecto a igual trimestre móvil del año anterior. Con respecto al trimestre móvil inmediatamente anterior hay una baja en la ocupación de 4,0% (750 personas).

La población desocupada se estimó en 1.100 personas en el trimestre de referencia, regis-

trando una baja de 35,2% (600 personas) respecto a enero - marzo 2011. Con respecto al trimestre móvil inmediatamente anterior, se presentó un aumento de 10,5% (100 personas)

La tasa de desocupación para la ciudad de ValLENAR fue 5,8%, con una baja de 4,1 puntos porcentuales respecto a la tasa registrada en igual trimestre móvil del año anterior. La tasa de desocupación de la ciudad de ValLENAR, fue 0,5 puntos porcentuales mayor que la registrada en la región en el mismo trimestre móvil.

La estimación de los inactivos alcanzó a 13.430 personas, presentando una disminución de 11,0% (1.650 personas), respecto al trimestre móvil enero - marzo 2011.



### Ciudad de ValLENAR: Población en edad de trabajar, fuerza de trabajo, inactivos

	Ene - Mar 2012 (Miles)	Variación Trimestre Dic 2011 - Feb 2012		Variación Trimestre Ene - Mar 2011	
		%	En miles	%	En miles
Total Población en Edad de Trabajar	32,28	0,0	0,01	0,3	0,10
Total Fuerza de Trabajo	18,85	-3,3	-0,64	10,2	1,75
Ocupados	17,75	-4,0	-0,75	15,2	2,35
Desocupados	1,10	10,5	0,10	-35,2	-0,60
Total Inactivos	13,43	5,1	0,65	-11,0	-1,65

Fuente: Encuesta Nacional de Empleo

### CIUDAD DE VALLENAR

#### TASA DE DESOCUPACIÓN

Ene-Mar11	9,9%
Dic11-Feb12	5,1%
<b>Ene-Mar12</b>	<b>5,8%</b>

#### PARTICIPACIÓN FUERZA DE TRABAJO

Ene-Mar11	53,1%
Dic11-Feb12	60,4%
<b>Ene-Mar12</b>	<b>58,4%</b>

#### TASA DE OCUPACIÓN

Ene-Mar11	47,9%
Dic11-Feb12	57,3%
<b>Ene-Mar12</b>	<b>55,0%</b>

#### TASA DE DESOCUPACIÓN CON INICIADORES DISPONIBLES

Ene-Mar11	10,8%
Dic11-Feb12	5,1%
<b>Ene-Mar12</b>	<b>6,2%</b>

#### TASA DE PRESIÓN LABORAL

Ene-Mar11	21,0%
Dic11-Feb12	22,1%
<b>Ene-Mar12</b>	<b>21,1%</b>



## Indicadores Analíticos

### Tasa de presión laboral

La tasa de presión laboral en el trimestre móvil de referencia fue 10,6% y registró una disminución de 3,5 puntos porcentuales respecto a igual trimestre móvil del año anterior. Las cuatro variables que componen esta tasa presentaron decrecimientos en 12 meses. A saber: desocupados (baja en 32,6%, 3.280 personas), ocupados que buscan empleo (baja en 15,2%, 1.170 personas); iniciadores disponibles (baja en 33,2% 200 personas); y fuerza de trabajo (baja en 0,3%, 330 personas). La tasa de presión laboral respecto al trimestre móvil inmediatamente anterior, presentó una baja de 1,0 punto porcentual.

La tasa de presión laboral por sexo del trimestre móvil de referencia, fue 9,5% para los hombres y 12,7% para las mujeres.

### Tiempo parcial involuntario

Del total de ocupados que trabajan a jornada parcial, el 52,6% lo hace a tiempo parcial involuntario, disminuyendo en 3,8 puntos porcentuales la cifra registrada en enero - marzo 2011. Los ocupados que trabajan a tiempo parcial involun-

tario llegaron a 7.380 en el trimestre móvil de análisis, registrando una baja de 7,8% (620 personas) con respecto a enero - marzo 2011. Respecto al trimestre diciembre 2011 - febrero 2012, los ocupados que trabajan a tiempo parcial involuntario registraron una baja de 14,1% (1.220 personas).

Por su parte, los ocupados que trabajan a tiempo parcial voluntario, llegaron a 6.640 personas, lo que representa el 47,4% del total de ocupados a jornada parcial. Al comparar los ocupados que trabajan a tiempo parcial voluntario con respecto a enero - marzo 2011, se observa un aumento de 7,3% (450 personas) y respecto al trimestre móvil inmediatamente anterior, se registra una baja de 2,8% (190 personas).

### Horas trabajadas

En la región de Atacama, en el trimestre móvil de análisis, el promedio de horas efectivamente trabajadas a la semana por los ocupados fue de 42,17, presentando un aumento de 1,7% (0,70 horas) respecto al trimestre móvil enero - marzo 2011.

#### INDICADORES HORAS DE TRABAJO

	Ene – Mar 11	Ene – Mar 12
Ocupados, promedio de horas efectivamente trabajadas semanalmente	41,47	42,17
Asalariados, promedio de horas efectivamente trabajadas semanalmente	41,26	42,91
% de ocupados con jornada a tiempo parcial involuntario *	56,4	52,6
% de ocupados con jornada a tiempo parcial voluntario *	43,6	47,4
% de ocupados que trabajan más de 45 horas a la semana	37,2	34,2

#### INDICADORES EMPLEO ASALARIADO

	Ene – Mar 11	Ene – Mar 12
% de Asalariados con Contrato Escrito **	88,6	89,1
% de Asalariados con Contrato Definido **	35,2	34,0
% de Asalariados con Contrato Indefinido **	64,8	66,0

\* Sobre el total de ocupados a jornada parcial

\*\* Sobre el total de asalariados

Respecto a los asalariados, el promedio de horas efectivamente trabajadas a la semana en el trimestre móvil enero - marzo 2012 fue de 42,91, registrando un aumento en 12 meses de 4,0% (1,65 horas).

En el trimestre de referencia, el número de ocupados que trabajaron más de 45 horas a la semana llegó a 41.650 personas, lo que representa el 34,2% del total de ocupados. Al comparar las personas que trabajan más de 45 horas a la semana con respecto a la cifra registrada en igual trimestre del año anterior, se observa una baja de 5,9% (2.630 personas). Con respecto al trimestre móvil diciembre 2011 - febrero 2012, presentaron una disminución de 5,5% (2.420 personas).

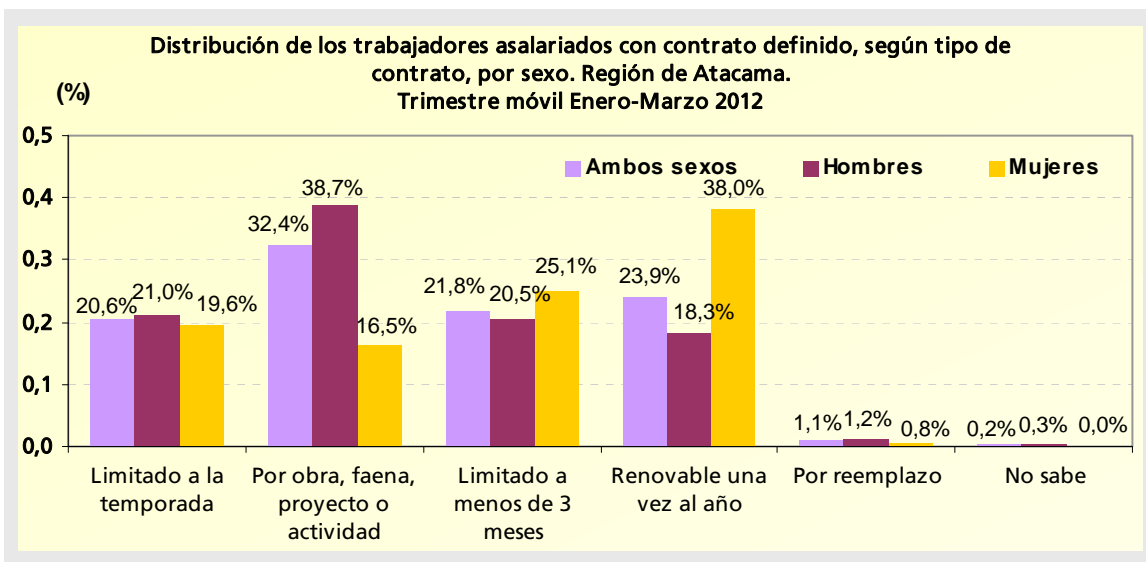
### Calidad del empleo asalariado

En el trimestre móvil de referencia, los asalariados con contrato escrito llegaron a 82.170 personas, lo que representa el 89,1% del total de asalariados. Al comparar la cantidad de asalariados con contrato escrito respecto al trimestre enero - marzo 2011, se observa un aumento de 2,8% (2.220 personas). Con respecto al trimestre móvil inmediatamente anterior, registraron una baja de 0,4% (330 personas).

Por tipo de contrato, los asalariados con contrato definido llegaron a 31.310 personas, lo que representa el 34,0% de los asalariados. Por otra parte, los asalariados con contrato indefinido alcanzaron las 60.890 personas, 66,0% del total. Se observa que en doce meses, aumentó la cantidad de asalariados con contrato indefinido en 4,2% (2.470 personas); mientras que los asalariados con contrato definido presentaron un decremento de 1,5% (460 personas), en igual período.

El 77,3% de los asalariados trabaja directamente con la empresa (71.290 personas); mientras que el 21,0% lo hace con un contratista o subcontratista de bienes o servicios (19.350 personas). El restante 1,7% de los asalariados (1.570 personas), se relaciona a través de una empresa de servicios temporales o suministradoras de trabajadores; o con un enganchador.

Al analizar los asalariados con contrato definido por tipo de contrato, las tres modalidades que tienen la mayor participación son: Por obra, faena o proyecto, con 32,4% (10.150 personas); Renovables una vez al año con 23,9% (7.480 personas); y Limitado a menos de 3 meses con 21,8% (6.820 personas).

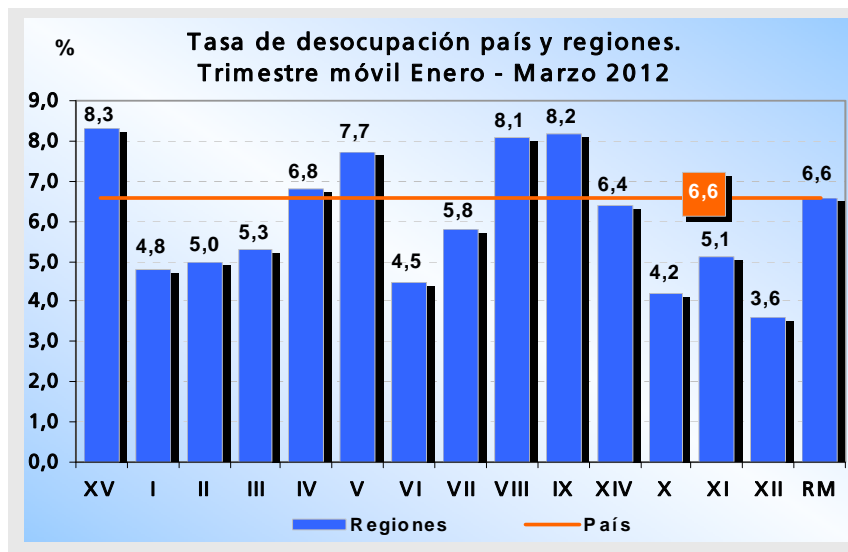


## Cuadros y Gráficos Anexos

En el cuadro siguiente se muestra la tasa de desocupación del país y de las regiones:

País y Región	Tasa de Desocupación (%)		
	Ene - Mar 2012	Dic 2011 - Feb 2012	Ene - Mar 2011
PAÍS	6,6	6,4	7,3
Región de Arica y Parinacota	8,3	9,5	8,8
Región de Tarapacá	4,8	4,8	6,7
Región de Antofagasta	5,0	4,9	6,3
Región de Atacama	5,3	5,6	7,8
Región de Coquimbo	6,8	6,7	8,5
Región de Valparaíso	7,7	7,9	9,1
Región del Libertador General Bernardo O'Higgins	4,5	4,6	5,6
Región del Maule	5,8	5,6	5,6
Región del BíoBío	8,1	8,0	8,4
Región de La Araucanía	8,2	7,1	8,1
Región de los Ríos	6,4	6,7	7,3
Región de Los Lagos	4,2	3,4	5,8
Región Aysén del General Carlos Ibáñez del Campo	5,1	3,7	4,2
Región de Magallanes y de la Antártica Chilena	3,6	5,1	4,6
Región Metropolitana de Santiago	6,6	6,3	7,1

Fuente: Encuesta Nacional de Empleo



**Población Total y de 15 años y más por situación en la fuerza de trabajo,  
según trimestre móvil. Región de Atacama. Ambos sexos**

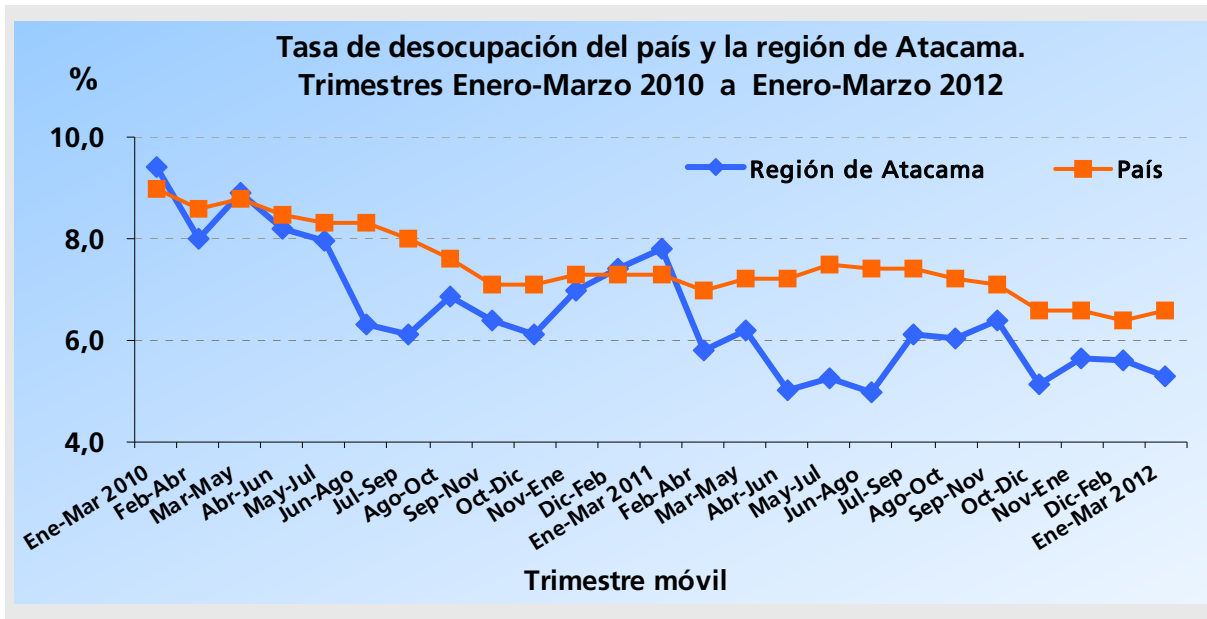
Trimestre móvil	15 años y más	Fuerza de trabajo	Ocupados	Desocupados	Inactivos
<b>2010</b>					
Ene-Mar	210,89	122,77	111,18	11,59	88,11
Feb-Abr	211,15	122,59	112,80	9,80	88,55
Mar-May	211,40	126,71	115,41	11,30	84,70
Abr-Jun	211,66	125,95	115,61	10,34	85,71
May-Jul	211,91	125,90	115,87	10,03	86,01
Jun-Ago	212,20	126,40	118,45	7,96	85,80
Jul-Sep	212,49	127,93	120,08	7,85	84,56
Ago-Oct	212,77	128,04	119,28	8,76	84,73
Sep-Nov	213,05	128,90	120,67	8,23	84,15
Oct - Dic	213,34	129,91	121,97	7,94	83,43
Nov - Ene	213,63	132,53	123,30	9,24	81,09
Dic- Feb	213,91	129,34	119,82	9,52	84,57
<b>2011</b>					
Ene - Mar	214,19	129,06	118,98	10,07	85,14
Feb-Abr	214,48	128,37	120,93	7,43	86,12
Mar-May	214,77	129,46	121,43	8,03	85,30
Abr-Jun	215,05	129,36	122,87	6,50	85,69
May-Jul	215,34	126,74	120,07	6,67	88,60
Jun-Ago	215,63	128,51	122,12	6,40	87,12
Jul-Sep	215,93	128,89	121,00	7,88	87,04
Ago-Oct	216,22	131,13	123,20	7,93	85,09
Sep-Nov	216,52	131,31	122,91	8,40	85,20
Oct-Dic	216,81	130,62	123,93	6,69	86,19
Nov - Ene	217,10	131,72	124,28	7,44	85,38
Dic- Feb	217,40	130,28	122,98	7,31	87,12
<b>2012</b>					
Ene - Mar	217,70	128,73	121,93	6,79	88,97

Fuente: Encuesta Nacional de Empleo

### Tasa de desocupación del país y región de Atacama, según trimestre móvil.

Trimestre móvil	Tasa de desocupación (%)	
	País	Región de Atacama
<b>2010</b>		
Ene-Mar	9,0	9,4
Feb-Abr	8,6	8,0
Mar-May	8,8	8,9
Abr-Jun	8,5	8,2
May-Jul	8,3	8,0
Jun-Ago	8,3	6,3
Jul-Sep	8,0	6,1
Ago-Oct	7,6	6,8
Sep-Nov	7,1	6,4
Oct - Dic	7,1	6,1
Nov - Ene	7,3	7,0
Dic - Feb	7,3	7,4
<b>2011</b>		
Ene - Mar	7,3	7,8
Feb - Abr	7,0	5,8
Mar-May	7,2	6,2
Abr-Jun	7,2	5,0
May-Jul	7,5	5,3
Jun-Ago	7,4	5,0
Jul-Sep	7,4	6,1
Ago-Oct	7,2	6,0
Sep-Nov	7,1	6,4
Oct-Dic	6,6	5,1
Nov - Ene	6,6	5,7
Dic - Feb	6,4	5,6
<b>2012</b>		
Ene - Mar	6,6	5,3

Fuente: Encuesta Nacional de Empleo



En el presente informe, algunos totales difieren levemente de la suma de los subtotales, debido al redondeo de las cifras, propio del proceso de expansión.

Elaboración: Rossana Moyano D'Angelo

Revisión: Gastón Rojas Pacheco

Autorizado por: Sergio Barraza Véliz

Dirección: Chacabuco N° 546, Piso 1, Of. 13-14 (Copiapó - Chile) - Teléfonos: 52-212565/ 52-230856

Página web regional: [www.ineatacama.cl](http://www.ineatacama.cl)

Email: [region.atacama@ine.cl](mailto:region.atacama@ine.cl)

Página web nacional: [www.ine.cl](http://www.ine.cl)