



Instituto Nacional
de Estadísticas

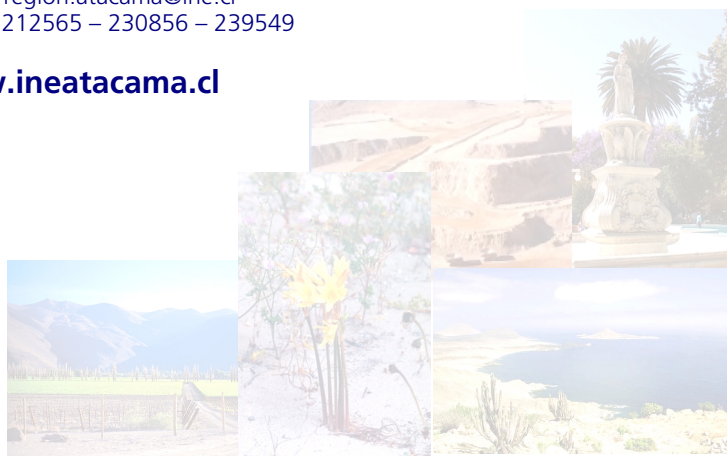
ÍNDICE DE ACTIVIDAD ECONÓMICA REGIONAL, INACER DE ATACAMA

Trimestre Abril-junio 2007

**Base Promedio
Año 1996=100**

Dirección Regional de Estadísticas de Atacama
Chacabuco N° 546. Depto. 14. Copiapó – Chile
Casilla 405 e-mail: region.atacama@ine.cl
Teléfonos – Fax: (56-52) 212565 – 230856 – 239549

<http://www.ineatacama.cl>





PRESENTACIÓN

La Dirección Regional de Estadísticas de Atacama, pone a disposición de las autoridades, empresarios y usuarios en general, los resultados del Índice de Actividad Económica Regional, INACER de Atacama, correspondiente al trimestre abril-junio de 2007, con base promedio año 1996=100.

El INACER de Atacama, es un estadígrafo de corto plazo que caracteriza, referencia y señala la evolución, tendencia y dinámica de la economía de la Región de Atacama, con un rezago aproximado de 45 días, contados desde el término del trimestre al que se refieren los datos. El INACER para su cálculo utiliza la metodología de Índice de Cantidad de Laspeyres y está compuesto por 11 sectores económicos. A saber: Agropecuario-Silvícola; Pesca; Minería; Industria Manufacturera; Electricidad, Gas y Agua; Construcción; Comercio; Transporte, Almacenamiento y Comunicaciones; Servicios Financieros; Propiedad de Vivienda y Otros Servicios. Además está conformado por un total de 26 subsectores y 62 variables (bienes y servicios), distribuidas entre los 11 sectores antes citados.

Es importante aclarar que el INACER no incluye el total de los bienes y servicios que pudieran existir en un determinado sector económico, dada la dificultad en la oportunidad para la obtención de la información e incluirla en la canasta del indicador. Sin embargo, se establece un importante criterio que es incluir aquellas variables más representativas de cada rama económica.

Finalmente, la Dirección Regional agradece la valiosa cooperación de sus informantes, instituciones públicas y empresas privadas, que han proporcionado la información necesaria para elaborar el INACER.

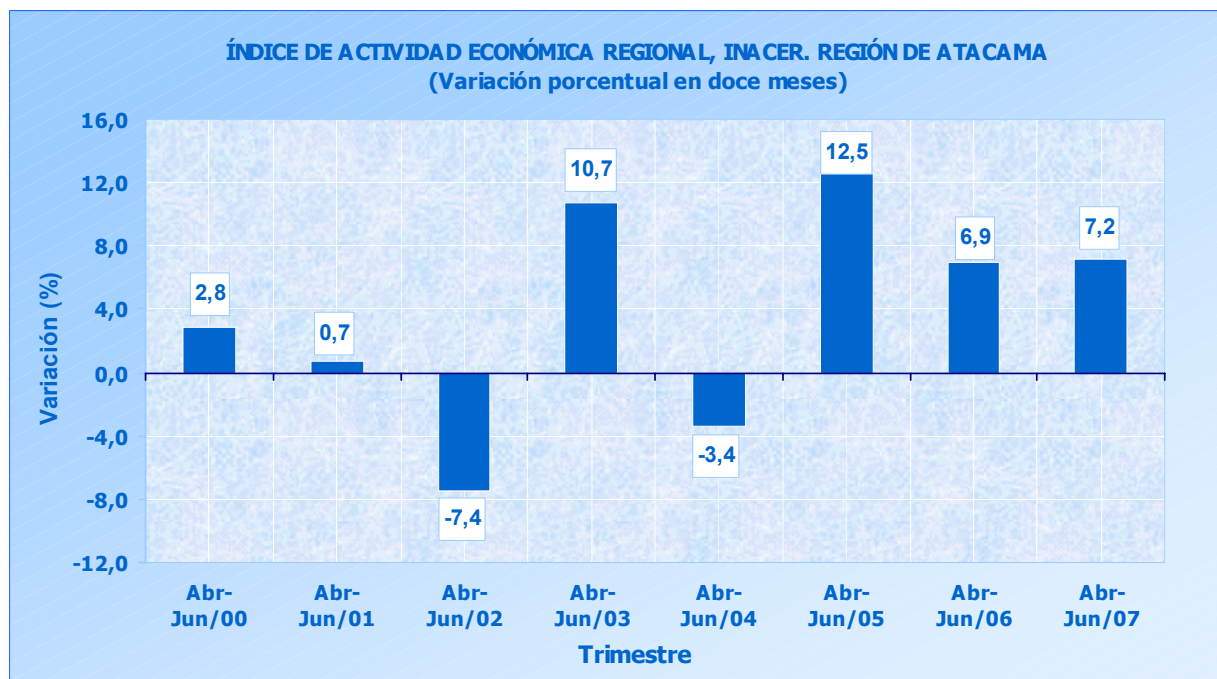
SERGIO BARRAZA VÉLIZ
Director Regional

ÍNDICE DE ACTIVIDAD ECONÓMICA REGIONAL, INACER DE ATACAMA. TRIMESTRE ABRIL-JUNIO DE 2007. (Base promedio año 1996=100)

Análisis General

El Índice de Actividad Económica Regional, INACER de Atacama, en cifras provisorias, en el trimestre abril-junio de 2007, tuvo un crecimiento de 7,2% con respecto a igual trimestre del año anterior.

Al analizar el comportamiento de las variaciones porcentuales en doce meses, registradas en los últimos ocho años para el segundo trimestre, se puede apreciar que la mayor señal de expansión de la economía regional se registró en abril-junio de 2005 con 12,5% y por su parte, la mayor caída se presentó en abril-junio de 2002 con un decrecimiento de 7,4%.



Por su parte, la variación del promedio acumulado de enero a junio de 2007, respecto a igual período de 2006, fue de 8,1%.

Situación por Sectores Económicos

Los sectores económicos que evolucionaron positivamente en abril-junio de 2007, en relación a igual trimestre del año anterior, en orden de mayor a menor variación, fueron: Pesca; Industria Manufacturera; Comercio; Construcción; Electricidad, Gas y Agua; Otros Servicios; Servicios Financieros; Transporte, Almacenamiento y Comunicaciones; Minería y Propiedad de Vivienda.

Por otro lado, el único sector económico que experimentó una reversión del crecimiento durante abril-junio de 2007, respecto a igual trimestre del año anterior, fue Agropecuario-Silvícola.

INACER	
SECTOR ECONÓMICO	Señal de variación respecto a igual trimestre año anterior
Agropecuario y Silvícola	↓
Pesca	↑
Minería	↗
Industria Manufacturera	↑
Electricidad, Gas y Agua	↗
Construcción	↗
Comercio	↑
Transporte, Alamacen. y Comunicaciones	↗
Servicios Financieros	↗
Otros Servicios	↗
Propiedad de Vivienda	↗

↑	Crecimiento expansivo, mayor a 10%
↗	Crecimiento moderado, entre 1% y 9,9%
→	Crecimiento nulo (aproximado a 0%)
↘	Decrecimiento nulo (aproximado a 0%)
↓	Decrecimiento expansivo, mayor o igual a -10%
↙	Decrecimiento moderado, entre -1% y -9,9%

Los sectores económicos que registraron las mayores incidencias en el crecimiento que presentó la región en el trimestre de referencia, en orden de importancia, fueron: Comercio y Minería.

Sector Comercio

En el trimestre de análisis el sector Comercio presentó un crecimiento expansivo, respecto a igual trimestre del año anterior. Esta alza es explicada principalmente por el aumento en las ventas reales de supermercados, que en el trimestre abril-junio de 2007, presentaron un incremento de 12,1% con respecto a igual trimestre del año anterior.

Sector Minería

El sector Minería presentó un resultado positivo en el trimestre de referencia, el cual se vio explicado principalmente por el aumento en la producción de Plata y Caliza.

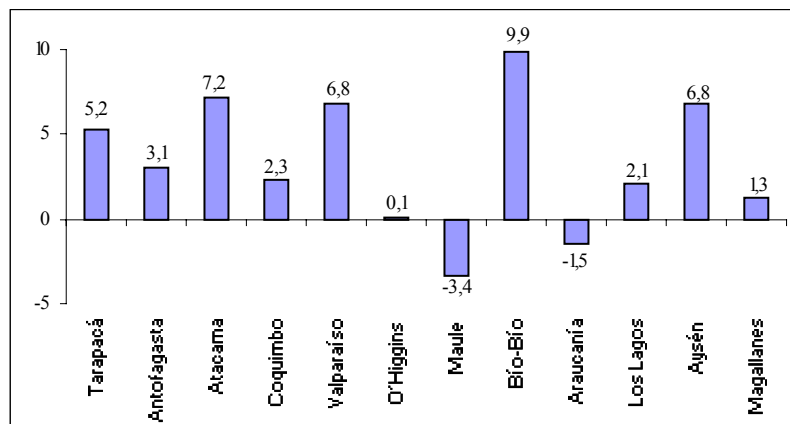
Por otra parte el sector **Agropecuario-Silvícola**, fue el único que presentó un decrecimiento en el trimestre de referencia, debido principalmente a que no se registró producción de uva de mesa. Cabe señalar, que esta temporada agrícola hubo un adelantamiento de la cosecha de uva de mesa, por lo que la mayor producción de vid se vio reflejada los meses de noviembre y diciembre de 2006.

Situación por Regiones

Las variaciones porcentuales del INACER por regiones, para el trimestre abril-junio 2007, con respecto a igual trimestre del año anterior, fueron las siguientes:

Región	Variación porcentual doce meses, trimestre abril-junio de 2007
Tarapacá	5,2
Antofagasta	3,1
Atacama	7,2
Coquimbo	2,3
Valparaíso	6,8
O'Higgins	0,1
Maule	-3,4
Bío Bío	9,9
Araucanía	-1,5
Los Lagos	2,1
Aysén	6,8
Magallanes	1,3

Variación porcentual abril-junio de 2007, con respecto a igual trimestre año anterior.





- En abril-junio de 2007, Atacama fue la segunda región con el mayor crecimiento a nivel nacional.
- Diez regiones presentaron crecimientos en la actividad en el segundo trimestre de 2007, y dos regiones presentaron una reversión en el crecimiento.
- Las cuatro regiones que lideraron el crecimiento en el trimestre de referencia, en orden de mayor a menor variación, fueron: Bío-Bío, Atacama, Valparaíso y Aysen.

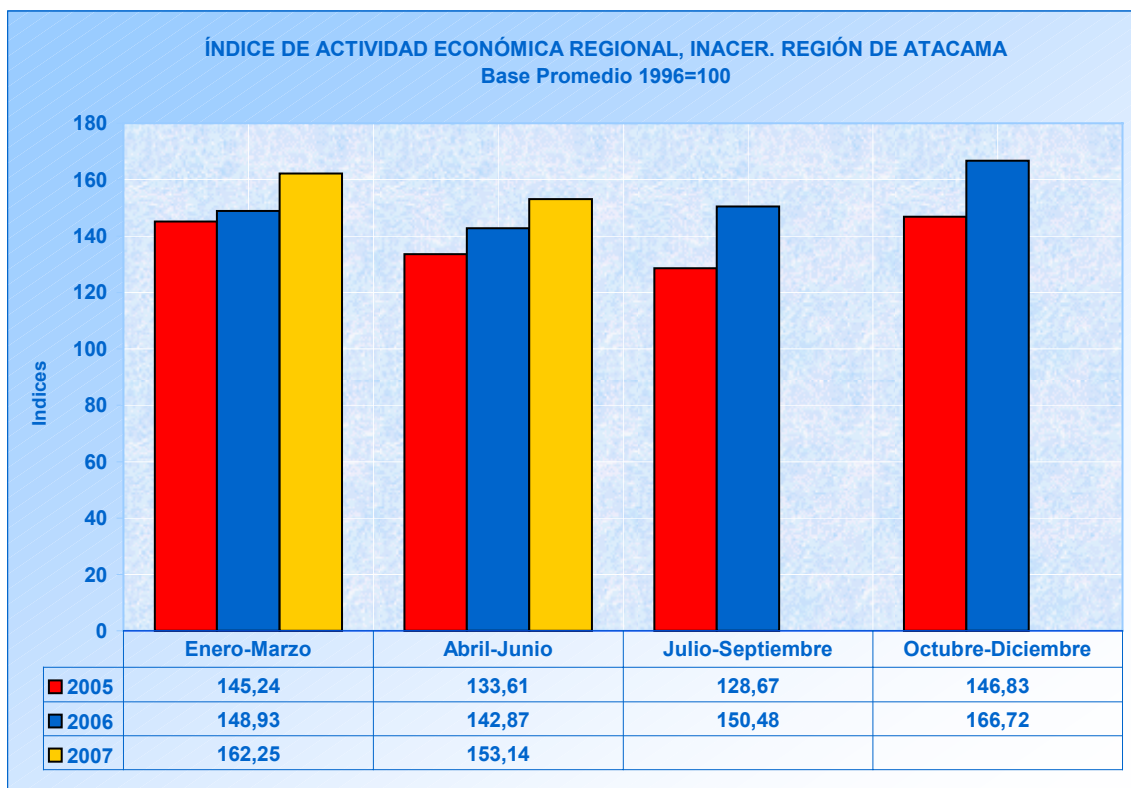
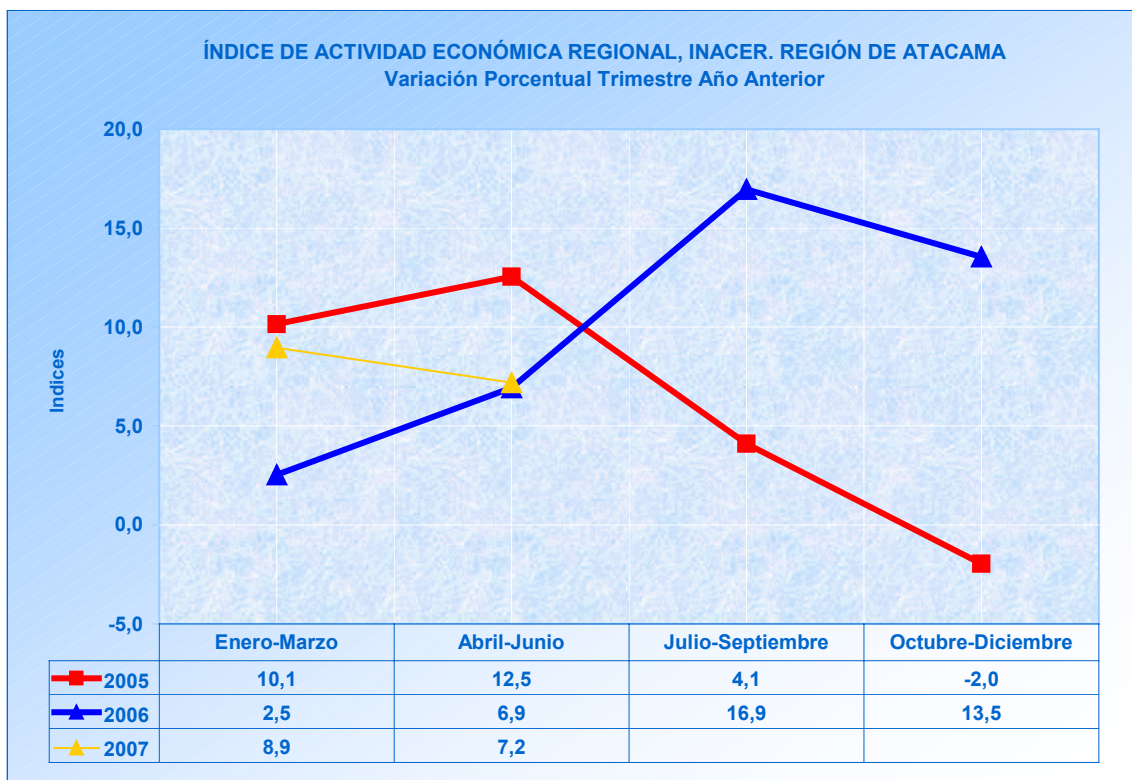
ÍNDICE DE ACTIVIDAD ECONÓMICA REGIONAL, INACER
REGIÓN DE ATACAMA
BASE PROMEDIO 1996=100

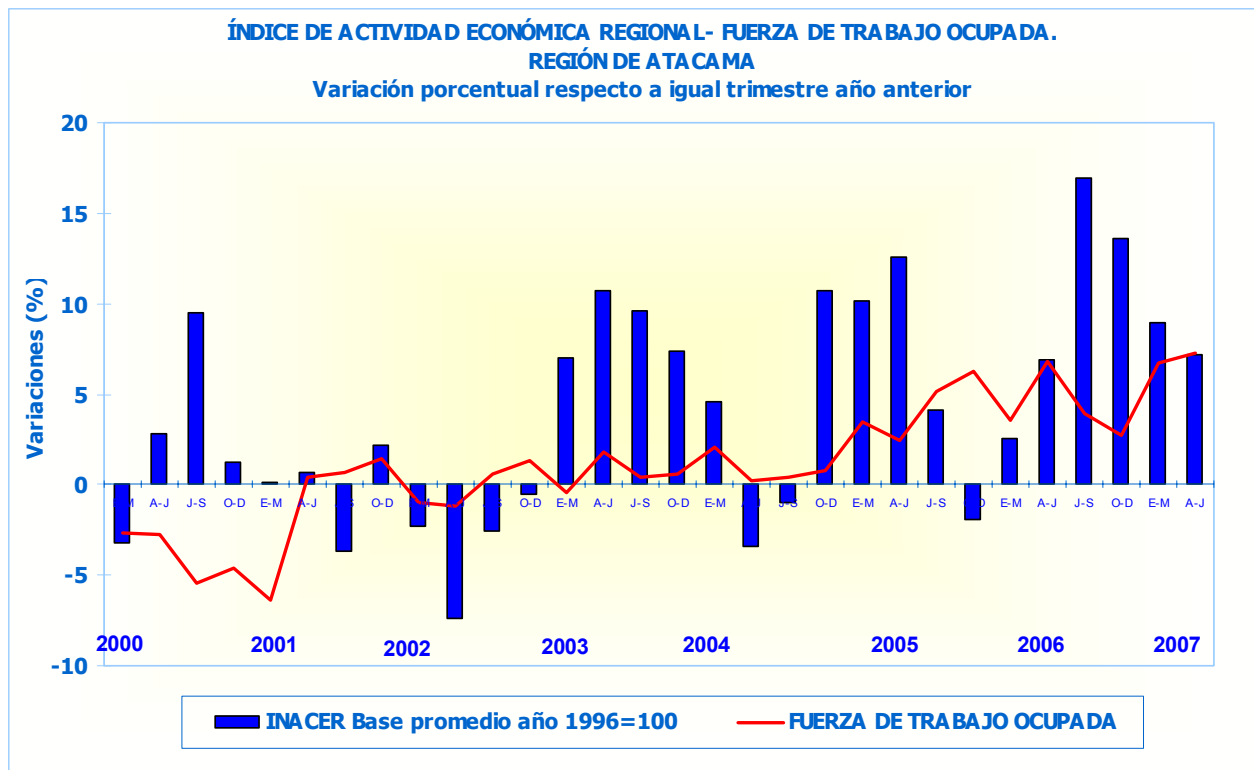
AÑO Y MES	Serie Original			
	INACER	Variación Porcentual		
		Trimestre Anterior	Trimestre Año Anterior	Promedio 1/
1996 promedio	100,00	-	-	-
1997 promedio	107,46	-	-	7,5
1998 promedio	117,75	-	-	9,6
1999 promedio	118,42	-	-	0,6
2000 promedio	121,24	-	-	2,4
2001 promedio	121,03	-	-	-0,2
2002 promedio	117,19	-	-	-3,2
2003 promedio	127,27	-	-	8,6
2004 promedio	130,99 P/	-	-	2,9
2005 promedio	138,59 P/ (*)	-	-	5,8
2006 promedio	152,25 P/ (*)	-	-	9,9
2001				
Enero-Marzo	120,57	-2,8	0,1	0,1
Abril-Junio	119,88	-0,6	0,7	0,4
Julio-Septiembre	116,96	-2,4	-3,7	-1,0
Octubre-Diciembre	126,70	8,3	2,2	-0,2
2002				
Enero-Marzo	117,80	-7,0	-2,3	-2,3
Abril-Junio	110,96	-5,8	-7,4	-4,9
Julio-Septiembre	113,92	2,7	-2,6	-4,1
Octubre-Diciembre	126,08	10,7	-0,5	-3,2
2003				
Enero-Marzo	126,06	0,0	7,0	7,0
Abril-Junio	122,88	-2,5	10,7	8,8
Julio-Septiembre	124,83	1,6	9,6	9,1
Octubre-Diciembre	135,32	8,4	7,3	8,6
2004 P/				
Enero-Marzo	131,87	-2,5	4,6	4,6
Abril-Junio	118,72	-10,0	-3,4	0,7
Julio-Septiembre	123,60	4,1	-1,0	0,1
Octubre-Diciembre	149,76	21,2	10,7	2,9
2005 P/ (*)				
Enero-Marzo	145,24	-3,0	10,1	10,1
Abril-Junio	133,61	-8,0	12,5	11,3
Julio-Septiembre	128,67	-3,7	4,1	8,9
Octubre-Diciembre	146,83	14,1	-2,0	5,8
2006 P/ (*)				
Enero-Marzo	148,93	1,4	2,5	2,5
Abril-Junio	142,87	-4,1	6,9	4,6
Julio-Septiembre	150,48	5,3	16,9	8,5
Octubre-Diciembre	166,72	10,8	13,5	9,9
2007 P/ (*)				
Enero-Marzo	162,25	-2,7	8,9	8,9
Abril-Junio	153,14	-5,6	7,2	8,1

1/ Variación del promedio acumulado a ese trimestre respecto al promedio acumulado a igual trimestre año anterior

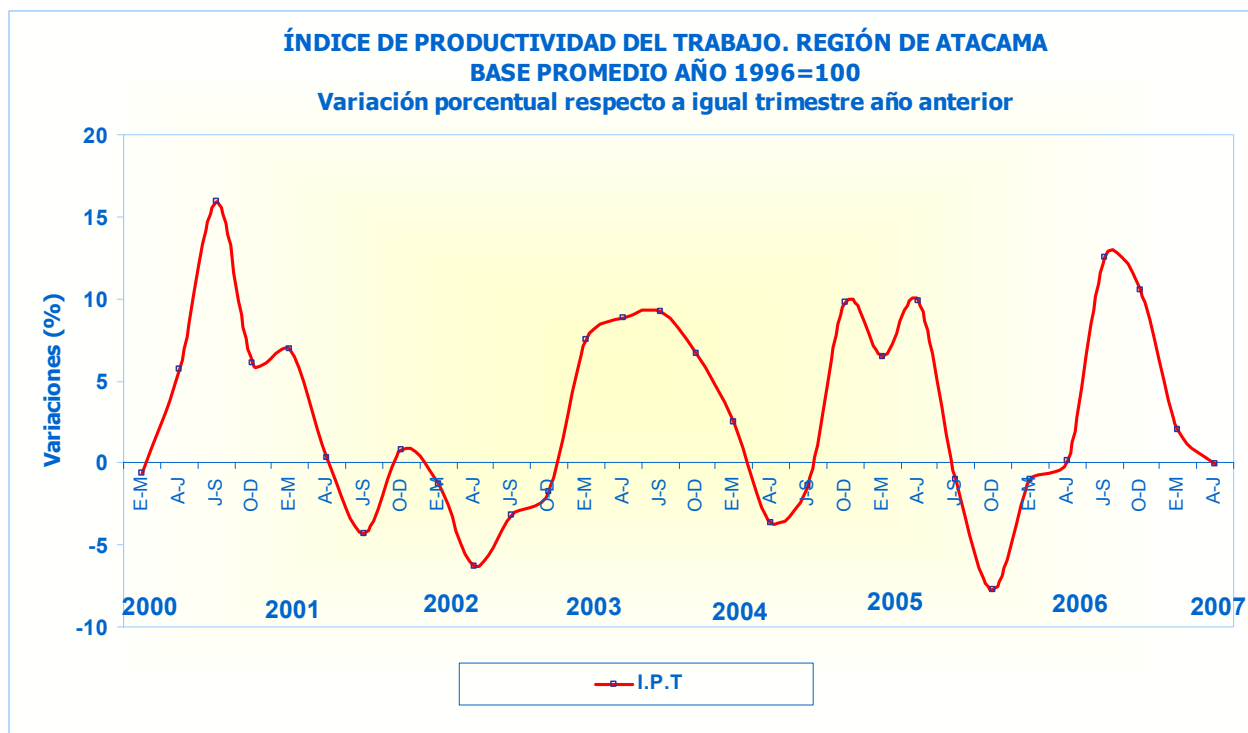
P/ Índice preliminar

(*) Cifras actualizadas





FUENTE : Dirección Regional de Estadísticas de Atacama con cifras de la Encuesta Nacional del Empleo (series empalmadas) y del INACER



FUENTE : Dirección Regional de Estadísticas de Atacama con cifras de la Encuesta Nacional del Empleo (series empalmadas) y del INACER

CONCLUSIONES Y ANTECEDENTES ADICIONALES

- En abril-junio de 2007, Atacama fue la segunda región con el mayor crecimiento a nivel nacional con 7,2%.
- Los sectores económicos que aumentaron su actividad en la Región de Atacama, respecto a igual trimestre del año anterior, en orden de mayor a menor variación porcentual fueron:
 - Pesca
 - Industria Manufacturera
 - Comercio
 - Construcción
 - Electricidad, Gas y Agua
 - Otros Servicios
 - Servicios Financieros
 - Transporte, Almacenamiento y Comunicaciones
 - Minería
 - Propiedad de Vivienda
- El único sector económico que disminuyó su actividad en el trimestre fue Agropecuario-Silvícola
- El número de ocupados en el trimestre abril-junio de 2007 para la región de Atacama, se ubicó en 112.520 personas, lo que representa un aumento de 7,3% con respecto a igual trimestre del año anterior. Es decir, se crearon 7.620 puestos de trabajo en un año.
- Se contabilizaron 61 días hábiles en el trimestre abril-junio de 2007, la misma cantidad que en igual período de 2006.
- Las exportaciones de la Región de Atacama llegaron a US\$ 908,7 millones en el período abril-junio de 2007, mientras que en el mismo trimestre de 2006, se registraron US\$ 809,7 millones, es decir, hubo un incremento de US\$ 99 millones en un año, lo que representa una variación de 12,2%.
- Las ventas reales de los supermercados de la región, presentaron un incremento de 12,1% en el trimestre abril-junio de 2007, comparado con igual trimestre de 2006.
- La cotización del dólar observado promedio, en abril-junio de 2007, alcanzó los \$527,0 mientras que en igual período de 2006 llegó a un valor promedio de \$526,9, es decir, en un año la moneda norteamericana no ha presentado grandes variaciones.



- El precio promedio de la libra de cobre tranzado en la Bolsa de Metales de Londres, para el trimestre abril-junio de 2007 fue de 3,47 dólares, mientras que en igual período de 2006 alcanzó en promedio un valor de 3,27 dólares. En un año el precio promedio de la libra de cobre ha registrado un aumento de 6,0%.
- El precio promedio de la onza troy de oro tranzado en la Bolsa de Metales de Londres, durante el trimestre abril-junio de 2007 fue de 668,0 dólares, y en igual periodo de 2006 fue de 628,8 dólares, aumentando en 6,2% (39,2 dólares) en doce meses.

Copiapó, agosto 14 de 2007.