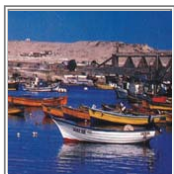




Índice de Actividad Económica Regional, INACER de Atacama

I N F O R M E R E G I O N A L



Abril – Junio
2008





INFORME REGIONAL

Fecha de publicación: 14 de agosto de 2008

Instituto Nacional de Estadísticas
Dirección Regional de Atacama

Equipo responsable
Rossana Moyano D'Angelo
Gastón Rojas Pacheco

Autorizado por
Eduardo Murúa Malla

Chacabuco 546, Depto.14
Fonos- Fax: (52) 212565 – 260856 – 239549
Sitio web: www.ineatacama.cl
Email: region.atacama@ine.cl
Copiapó - Chile

Presentación

La Dirección Regional de Estadísticas de Atacama, pone a disposición de las autoridades, empresarios y usuarios en general, los resultados del Índice de Actividad Económica Regional, INACER de Atacama, correspondiente al trimestre abril-junio de 2008, con base promedio año 1996=100.

El INACER de Atacama, es un estadígrafo de corto plazo que caracteriza, referencia y señala la evolución, tendencia y dinámica de la economía de la Región de Atacama, con un rezago aproximado de 45 días, contados desde el término del trimestre al que se refieren los datos. El INACER para su cálculo utiliza la metodología de Índice de Cantidad de Laspeyres y está compuesto por 11 sectores económicos. A saber: Agropecuario-Silvícola; Pesca; Minería; Industria Manufacturera; Electricidad, Gas y Agua; Construcción; Comercio; Transporte, Almacenamiento y Comunicaciones; Servicios Financieros; Propiedad de Vivienda y Otros Servicios. Además está conformado por un total de 26 subsectores y 62 variables (bienes y servicios), distribuidas entre los 11 sectores antes citados.

Es importante aclarar que el INACER no incluye el total de los bienes y servicios que pudieran existir en un determinado sector económico, dada la dificultad en la oportunidad para la obtención de la información e incluirla en la canasta del indicador. Sin embargo, se establece un importante criterio que es incluir aquellas variables más representativas de cada rama económica.

La metodología de cálculo de este estadígrafo se encuentra disponible en el sitio de Internet www.ineatacama.cl.

Finalmente, la Dirección Regional agradece la valiosa cooperación de sus informantes, instituciones públicas y empresas privadas, que han proporcionado la información necesaria para elaborar el INACER.

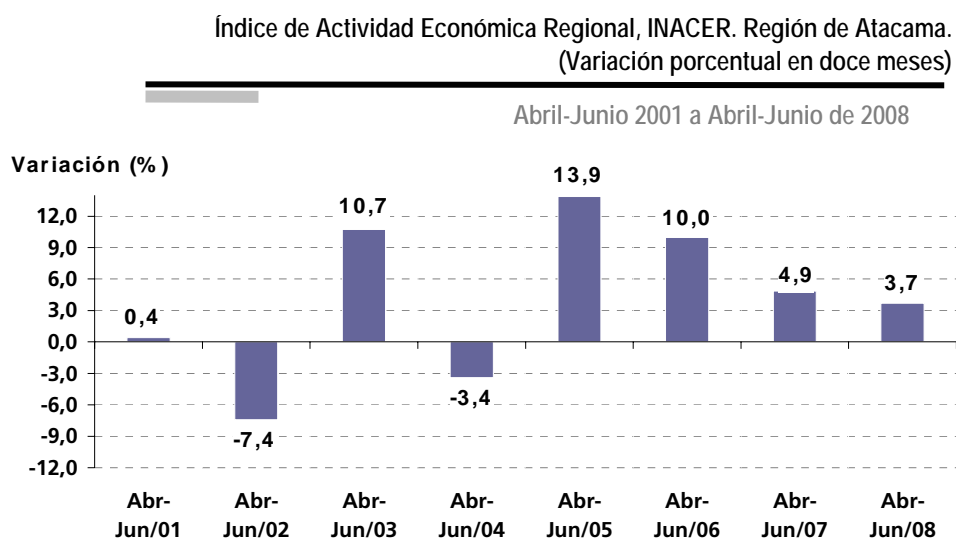
EDUARDO MURÚA MALLA

Director Regional (S)

1. Análisis General

El Índice de Actividad Económica Regional, INACER de Atacama, en cifras provisorias, en el trimestre abril-junio de 2008, tuvo un crecimiento de 3,7% con respecto a igual trimestre del año anterior.

Al analizar el comportamiento de las variaciones porcentuales en doce meses, registradas en los últimos ocho años para el segundo trimestre, se puede apreciar que la mayor señal de expansión de la economía regional se registró el año 2005 con 13,9%, mientras que la mayor disminución se presentó en 2002 con un decrecimiento de 7,4%.



Por su parte, la variación del promedio acumulado de enero a junio de 2008, respecto a igual período de 2007, fue de 4,9%.

Índice de Actividad Económica Regional, INACER
Región de Atacama
Base Promedio 1996=100

AÑO Y MES	Serie Original			
	INACER	Variación Porcentual		
		Trimestre Anterior	Trimestre Año Anterior	Promedio 1/
1996 promedio	100,00	-	-	-
1997 promedio	107,46	-	-	7,5
1998 promedio	117,75	-	-	9,6
1999 promedio	118,42	-	-	0,6
2000 promedio	121,24	-	-	2,4
2001 promedio	121,03	-	-	-0,2
2002 promedio	117,19	-	-	-3,2
2003 promedio	127,27	-	-	8,6
2004 promedio	130,99	-	-	2,9
2005 promedio	142,34 (*)	-	-	8,7
2006 promedio	155,82 (*)	-	-	9,5
2007 promedio	163,81 P/ (*)	-	-	5,1
2001				
Enero-Marzo	120,57	-2,8	0,1	0,1
Abril-Junio	119,88	-0,6	0,7	0,4
Julio-Septiembre	116,96	-2,4	-3,7	-1,0
Octubre-Diciembre	126,70	8,3	2,2	-0,2
2002				
Enero-Marzo	117,80	-7,0	-2,3	-2,3
Abril-Junio	110,96	-5,8	-7,4	-4,9
Julio-Septiembre	113,92	2,7	-2,6	-4,1
Octubre-Diciembre	126,08	10,7	-0,5	-3,2
2003				
Enero-Marzo	126,06	0,0	7,0	7,0
Abril-Junio	122,88	-2,5	10,7	8,8
Julio-Septiembre	124,83	1,6	9,6	9,1
Octubre-Diciembre	135,32	8,4	7,3	8,6
2004				
Enero-Marzo	131,87	-2,5	4,6	4,6
Abril-Junio	118,72	-10,0	-3,4	0,7
Julio-Septiembre	123,60	4,1	-1,0	0,1
Octubre-Diciembre	149,76	21,2	10,7	2,9
2005 (*)				
Enero-Marzo	144,95	-3,2	9,9	9,9
Abril-Junio	135,19	-6,7	13,9	11,8
Julio-Septiembre	137,49	1,7	11,2	11,6
Octubre-Diciembre	151,74	10,4	1,3	8,7
2006 (*)				
Enero-Marzo	154,43	1,8	6,5	6,5
Abril-Junio	148,70	-3,7	10,0	8,2
Julio-Septiembre	152,12	2,3	10,6	9,0
Octubre-Diciembre	168,06	10,5	10,8	9,5
2007 P/ (*)				
Enero-Marzo	165,16	-1,7	6,9	6,9
Abril-Junio	155,93	-5,6	4,9	5,9
Julio-Septiembre	154,46	-0,9	1,5	4,5
Octubre-Diciembre	179,70	16,3	6,9	5,1
2008 P/				
Enero-Marzo (*)	174,95	-2,6	5,9	5,9
Abril-Junio	161,71	-7,6	3,7	4,9

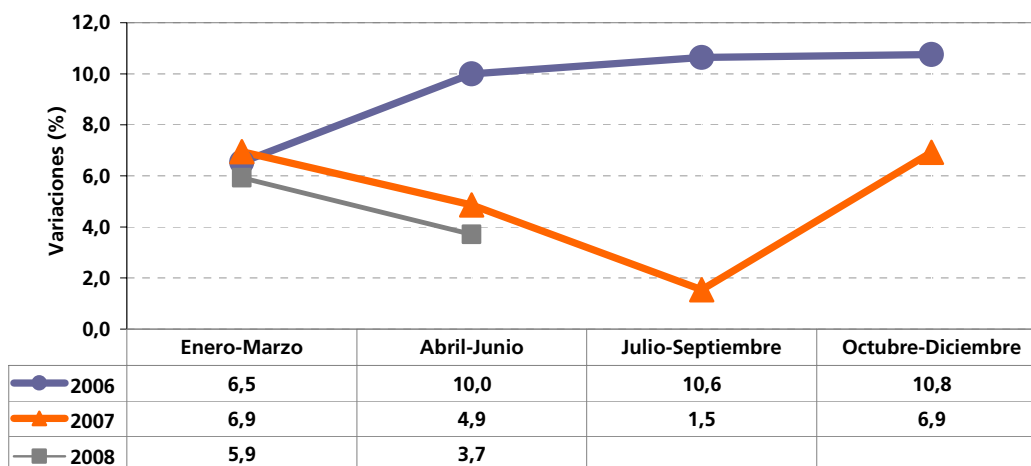
1/ Variación del promedio acumulado a ese trimestre respecto al promedio acumulado a igual trimestre año anterior

P/ Índice preliminar

(*)Cifra actualizada

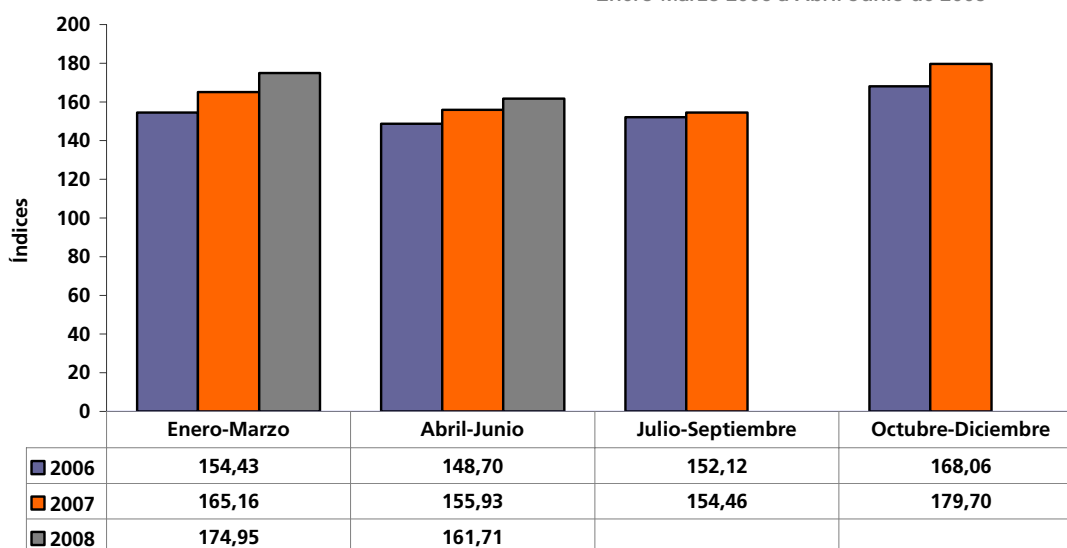
Índice de Actividad Económica Regional, INACER. Región de Atacama
(Variación porcentual respecto a igual trimestre año anterior)

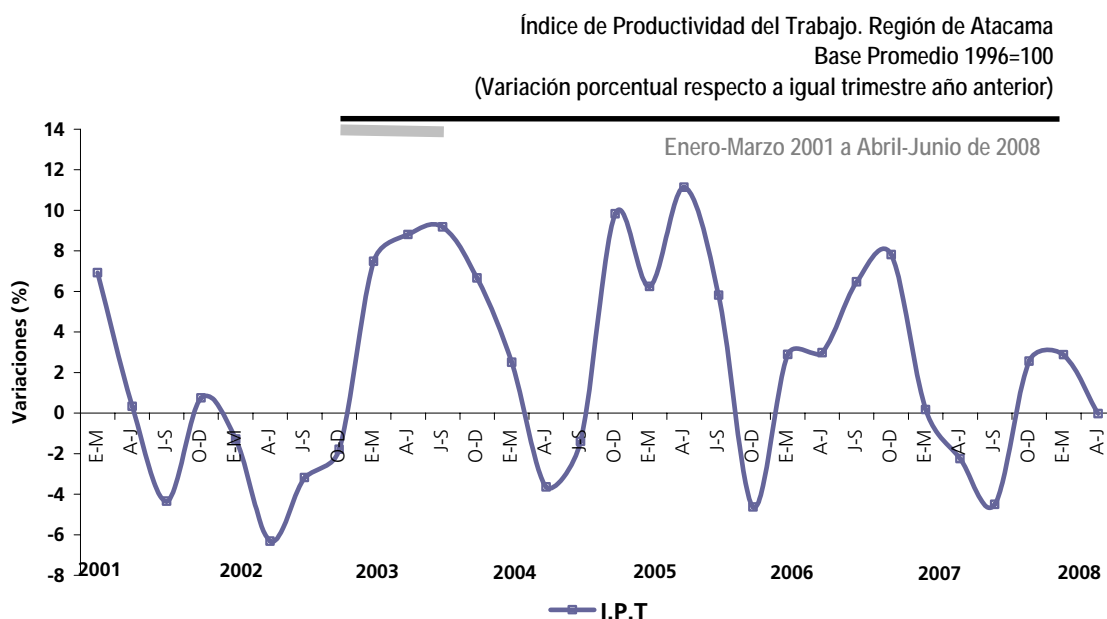
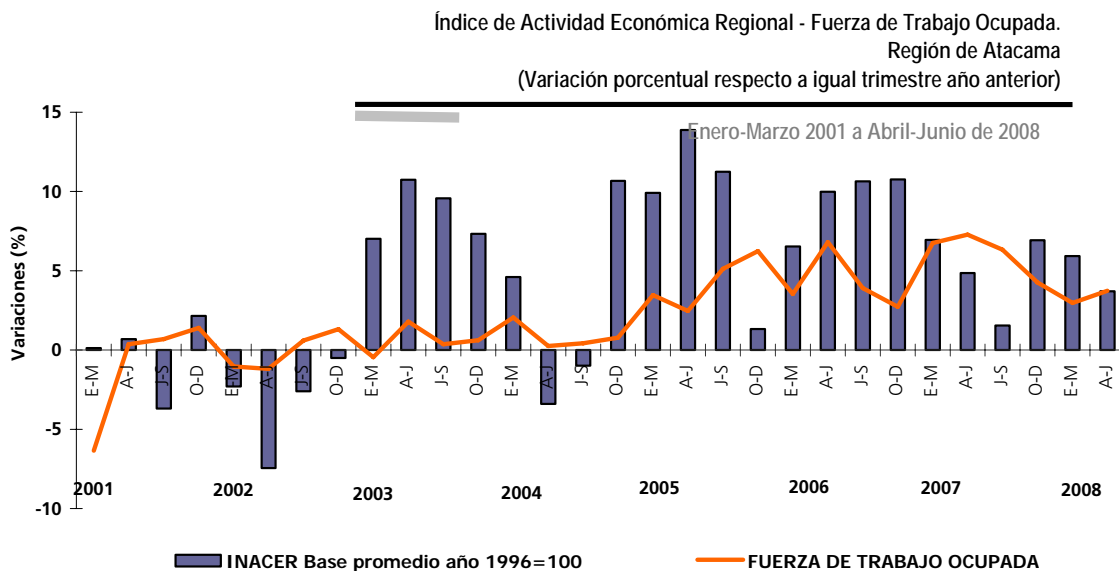
Enero-Marzo 2006 a Abril-Junio de 2008



Índice de Actividad Económica Regional, INACER. Región de Atacama
Base Promedio 1996=100

Enero-Marzo 2006 a Abril-Junio de 2008





FUENTE : Dirección Regional de Estadísticas de Atacama con cifras de la Encuesta Nacional del Empleo (series empalmadas) y del INACER

2. Situación por sectores económicos

Los sectores económicos que evolucionaron positivamente en abril-junio de 2008, en relación a igual trimestre del año anterior, en orden de mayor a menor incidencia, fueron: Construcción; Comercio; Agropecuario-Silvícola; Servicios Financieros; Transporte, Almacenamiento y Comunicaciones; Propiedad de Vivienda; Pesca y Otros Servicios.

Por otro lado, los sectores económicos que experimentaron una reversión del crecimiento durante abril-junio de 2008, respecto a igual trimestre del año anterior, en orden de mayor a menor incidencia, fueron: Minería; Industria Manufacturera y Electricidad, Gas y Agua.

INACER

SECTOR ECONÓMICO	Señal de variación respecto a igual trimestre año anterior
Agropecuario y Silvícola	↑
Pesca	↗
Minería	↓
Industria Manufacturera	↓
Electricidad, Gas y Agua	↘
Construcción	↑
Comercio	↗
Transporte, Alamacen. y Comunicaciones	↗
Servicios Financieros	↗
Otros Servicios	→
Propiedad de Vivienda	↗

↑	Crecimiento expansivo, mayor a 10%
↗	Crecimiento moderado, entre 1% y 9,9%
→	Crecimiento nulo (aproximado a 0%)
↘	Decrecimiento nulo (aproximado a 0%)
↓	Decrecimiento expansivo, mayor o igual a -10%
↘	Decrecimiento moderado, entre -1% y -9,9%

Los sectores económicos que registraron las mayores incidencias en el crecimiento que presentó la región en el trimestre de referencia fueron Construcción, Comercio y Agropecuario-Silvícola.

Sector Construcción

Construcción presentó un crecimiento expansivo en el trimestre de referencia, el cual se vio explicado principalmente por el aumento en la inversión de obras de ingeniería pública, destacándose la construcción y mejoramientos de caminos. La edificación habitacional también presentó un alza en el trimestre, respecto a igual trimestre del año anterior. Por otra parte, la edificación no habitacional presentó una baja en la actividad en igual período.

Sector Comercio

El crecimiento de Comercio fue explicado principalmente por el aumento en las ventas reales de supermercados, que en el trimestre de referencia tuvieron un incremento de 3,9% con respecto a abril-junio de 2007.

Sector Agropecuario-Silvícola

En el resultado de este sector influyó el importante aumento en la producción de aceituna con respecto a igual trimestre del año anterior; además de una mayor cosecha de vid de mesa, ya que en abril-junio de 2007 no se registró producción.

Por otra parte, los sectores que presentaron las mayores incidencias negativas en el trimestre de referencia fueron Minería e Industria Manufacturera.

Sector Minería

En este sector se observó un marcado decrecimiento en el trimestre, el cual se fundamentó en la baja en la producción de la mayor parte de los minerales metálicos que conforman la canasta. A saber: cobre, plata, oro, y molibdeno. Por su parte, la caliza y el mármol también presentaron una baja en la producción en igual período. En este sentido, de acuerdo a cifras del índice de producción minera, la región de Atacama en el trimestre de análisis tuvo una baja de 15,6% con respecto a abril-junio de 2007.

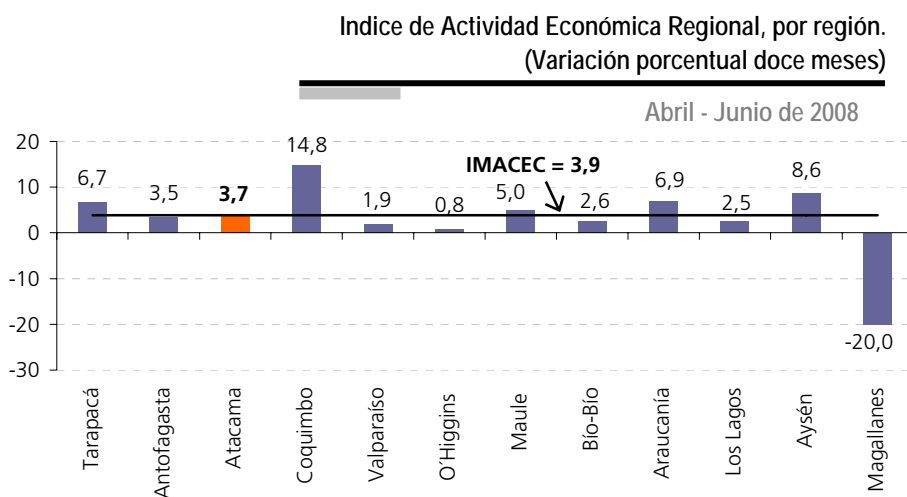
Sector Industria Manufacturera

El resultado negativo de este sector se generó por la caída en las ventas de la industria metalmeccánica.

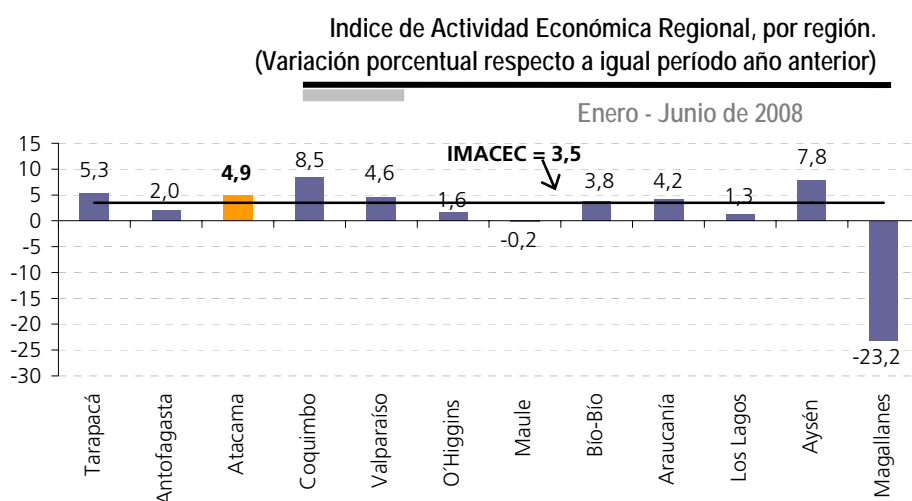
3. Situación por regiones

La variación porcentual del INACER por regiones, para el trimestre abril-junio 2008, con respecto a igual trimestre del año anterior; para el período enero-junio 2008, comparado con igual período de 2007 y con el IMACEC trimestralizado, fue la siguiente:

Región	Variación porcentual doce meses, trimestre abril-junio de 2008	Variación porcentual doce meses, período enero-junio de 2008
Tarapacá	6,7	5,3
Antofagasta	3,5	2,0
Atacama	3,7	4,9
Coquimbo	14,8	8,5
Valparaíso	1,9	4,6
O'Higgins	0,8	1,6
Maule	5,0	-0,2
Bío Bío	2,6	3,8
Araucanía	6,9	4,2
Los Lagos	2,5	1,3
Aysén	8,6	7,8
Magallanes	-20,0	-23,2
IMACEC	3,9	3,5



- La región de Atacama ocupó el sexto lugar en orden de mayor a menor crecimiento en el trimestre de referencia.
- Once regiones presentaron crecimiento en la actividad económica en el segundo trimestre de 2008, y sólo una región presentó una disminución.
- El IMACEC en el trimestre abril-junio de 2008 tuvo un crecimiento de 3,9% con respecto a igual trimestre de 2007. Cinco regiones crecieron sobre el IMACEC en el trimestre de referencia, Coquimbo, Aysén, Tarapacá, Araucanía y Maule.



- La región de Atacama ocupó el cuarto lugar en orden de mayor a menor crecimiento en el período enero-junio de 2008, comparado con enero-junio de 2007.
- En el período enero-junio de 2008, diez regiones crecieron en su actividad y siete regiones lo hicieron sobre el promedio del país (IMACEC=3,5%). A saber: Coquimbo, Aysén, Tarapacá, Atacama, Valparaíso, Araucanía y Bío Bío. Las únicas regiones que decrecieron en su actividad fueron Magallanes y Maule.

4. Conclusiones y antecedentes adicionales

- El INACER de Atacama en el trimestre abril-junio de 2008, comparado con igual trimestre del año anterior, tuvo un crecimiento de 3,7%, lo que llevó a la región a ocupar el sexto lugar en orden de mayor a menor crecimiento en el trimestre de referencia a nivel nacional.
- La variación del IMACEC en el trimestre abril-junio 2008 fue de 3,9%, en comparación con igual trimestre del año anterior.
- Los sectores económicos que aumentaron su actividad en la región de Atacama, respecto a igual trimestre del año anterior, en orden de mayor a menor incidencia en el resultado fueron:
 - Construcción
 - Comercio
 - Agropecuario-Silvícola
 - Servicios Financieros
 - Transporte, Almacenamiento y Comunicaciones
 - Propiedad de Vivienda
 - Pesca
 - Otros Servicios
- Los sectores económicos que disminuyeron su actividad respecto a igual trimestre del año anterior, ordenados de mayor a menor incidencia, fueron:
 - Minería
 - Industria Manufacturera
 - Electricidad, Gas y Agua
- Las ventas reales de los supermercados de la región, presentaron un incremento de 3,9% en el trimestre abril-junio de 2008, comparado con igual trimestre de 2007.

- Por su parte, las ventas reales de supermercados de la región, en el período enero-junio de 2008, registraron una variación acumulada de 6,1%, respecto a igual período de 2007.
- La estimación del número de ocupados en el trimestre abril-junio de 2008 para la región de Atacama, se ubicó en 116.730 personas, lo que representa un aumento de 3,7% con respecto a igual trimestre del año anterior. Es decir, se crearon 4.210 puestos de trabajo en un año.
- Se contabilizaron 63 días hábiles en el trimestre abril-junio de 2008, dos días más que en igual período de 2007.
- Las exportaciones de la Región de Atacama llegaron a US\$ 1.347,8 millones en el período abril-junio de 2008, mientras que en el mismo trimestre de 2007, se registraron US\$ 908,7 millones, es decir, hubo un incremento de US\$ 439,1 millones en un año, lo que representa una variación de 48,3%.
- Las exportaciones de la Región de Atacama en el período de enero-junio 2008 llegaron a US\$ 2.974,3 millones, mientras que en igual período de 2007, se registraron US\$ 2.014,4 millones, es decir, hubo un incremento de US\$ 959,9 millones en un año, lo que representa una variación de 47,7%.
- La cotización del dólar observado promedio, en abril-junio de 2008, alcanzó los \$470,0 mientras que en igual período de 2007 llegó a un valor promedio de \$527,0, es decir, en un año la moneda norteamericana ha presentado una caída de 10,8%.
- El precio promedio de la libra de cobre tranzado en la Bolsa de Metales de Londres, para el trimestre abril-junio de 2008 fue de 3,80 dólares, mientras que en igual período de 2007 alcanzó en promedio un valor de 3,47 dólares. En un año el precio promedio de la libra de cobre ha registrado un aumento de 9,5%.

- El precio promedio de la onza troy de oro tranzado en la Bolsa de Metales de Londres, durante el trimestre abril-junio de 2008 fue de 896,75 dólares, y en igual periodo de 2007 fue de 668,01 dólares, aumentando en 34,2% (228,74 dólares) en doce meses.